

2023 KONAN UNIVERSITY

学生生活 の 手引き

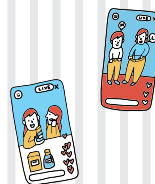
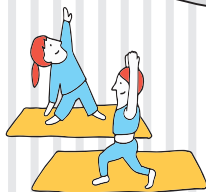
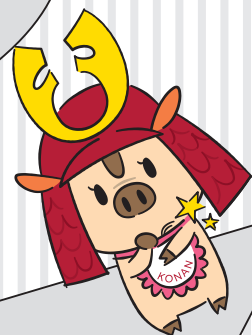
Guidance of Campus Life



学生生活ガイド

クラブ・サークル活動

施設



感染症の流行や自然災害、その他の事情により、大学における各種手続きの方法や期間を変更する場合があります。必ず、ホームページや MyKONAN、各窓口で最新の情報を確認するようにしてください。

CONTENTS

はじめに

- こんなときどうしたらいいの? / 2
- 新入生のみなさんへ / 3
- 甲南大学設立の趣旨と教育基本方針 / 4
- 学生関連規程・学生生活支援方針 / 5
- 障がい学生支援方針・学生心得 / 6
- 岡本キャンパスMAP / 7
- 窓口案内 / 9
- Campus Life Calendar / 11

学生生活ガイド

- キャンパスルール / 15
- こんなことに気をつけよう! / 18
- 学生生活サポート (学生証・通学定期券・学割証) / 19
- 学生生活サポート (遺失物・拾得物・他) / 21
- 相談 (学生相談室・修学支援・他) / 23
- キャンパス・ハラスメント / 25
- 健康管理 (保健室・学生教育研究災害傷害保険・他) / 28
- クラブ・サークル活動について / 31
- クラブ・サークル一覧 / 33
- 自治会 / 36
- 認定制度 / 37
- 学費について / 39
- 奨学金・その他の支援制度 / 41
- 甲南大学同窓会 / 47
- 甲南大学父母の会 / 48
- 甲南大学生生活協同組合 / 49
- アルバイト / 51

施設

- 岡本キャンパス / 53
- 西宮キャンパス / 57
- ポートアイランドキャンパス / 57
- ネットワークキャンパス東京 / 58
- その他の施設紹介 / 59

甲南学園歌・甲南大学公式キャラクター「なんぼーくん」 / 62

岡本 … 岡本キャンパス

西宮 … 西宮キャンパス

PI … ポートアイランドキャンパス



こんなとき、どうしたらいいの？

各種届出・願出	学生証を紛失・破損・汚損したとき	学生生活支援センター	→ P.19
	氏名・住所・電話番号等を変更したとき		→ P.15
	盗難・トラブルにあったとき		→ P.15・18
	休学／復学・退学したいとき →所定用紙の提出が必要です。提出時期により異動・出 学日付が決まります。	教務部	→ 履修ガイドブックの 「各種手続案内」を参照
	復籍・再入学や卒業延期など その他学籍に関すること		
落とし物をしたとき	各キャンパス指定窓口	→ P.21	
学修相談・ 進路相談	授業に関すること	教務部	→ 3号館 1F
	修学の支援に関すること	YOUステーション	→ P.24
	進路に関すること	キャリアセンター	→ iCommons 3F
各種証明書等の 交付	学業成績証明書、卒業見込証明書 在学証明書、学修簿 資格取得見込証明書(司書教諭は除く)	教務部	→ 履修ガイドブックの 「各種手続案内」を参照
	通学証明書、学割証、団体旅行割引証明書	学生生活支援センター	→ P.20
	健康診断証明書 →就職活動や介護等体験実習等で健康診断証明書が必要 な場合、卒業年次のみ証明書発行機で発行。(手数料不 要) その他の学年については、保健室にお問い合わせ ください。	保健室	→ P.28
経済的に 困ったとき	学費納付期間の延長を希望するとき	学生生活支援センター	→ P.46
	奨学金を受けたいとき	学生生活支援センター	→ P.41
心身にかかる 相談	心身の不安や悩みがあるとき	学生相談室・保健室	→ P.23・28
	学内で急病になったときや怪我をしたとき	保健室	→ P.28
クラブ・サークルに 関すること	どんなクラブ・サークルがあるか知りたいとき	学生生活支援センター	→ P.33
	クラブ・サークルに入りたいとき		→ P.31
	サークルを設立したいとき		→ P.31
	ポスターの掲示や印刷物を配布したいとき		→ P.22
施設の利用	講義室・教室を使用したいとき	iCommons 管理室	→ P.22
	平生記念館を使用したいとき		甲南学園サービスセンター(平生記念館内)
	平生記念セミナーハウスを使用したいとき	iCommons 管理室	→ P.60
	甲友会館を使用したいとき		→ P.56
	白川台キャンパス(コスモスキャンパス) を使用したいとき →正課授業(ゼミ活動)および文化会・体育会活動を優先 します。予約は90日前から10日前まで受付けています。 web上で施設利用の予約が可能です。		→ P.61
	iCommonsを使用したいとき	iSpot	→ P.55

新入生のみなさんへ ー新しい自分と出会うためにー



学長 中井 伊都子

新入生のみなさん、甲南大学へのご入学おめでとうございます。甲南大学を代表して、新しい仲間となったみなさんを心から歓迎いたします。みなさんと一緒に学び、ともに成長していけることは、在学生や教職員にとって大きな喜びです。これから、このキャンパスを思う存分活用して、勉学に、課外活動に、そして友達との語らいに、充実した時間を重ねていただきたいと思います。

「ミディアムサイズの総合大学」である甲南大学では、キャンパス内で、自分とは異なる専門分野を学んでいる学生や、さまざまな価値観・視点をもって活動している学生、豊富な人生経験を積み重ねてきた教職員、そして外国からの留学生など多種多様な人との出会いを経験することができます。学びと出会いの空間としてのキャンパスには、講義を受けたり演習や実験をしたりする教室だけではなく、図書館やサイバーライブラリ、グローバルゾーン、ラーニングコモンズ、KONAN INFINITY COMMONS (iCommons) など、さまざまな種類の出会いとワクワク感を体感できる場がたくさんあります。

この『学生生活の手引き』には、みなさんがどのような場で、どのように学び、どのような出会いがあり、どのように成長していくことができるのか、わかりやすく説明してあります。また、学生生活に関わる心配事を解決したり、留学・就職など将来への希望を実現したりするためには、どこに相談すればいいのかも、これを見ればすぐにわかります。ぜひみなさんの手の届くところに置き、いつでも参照できるようにして活用してください。

また、この手引きにも書かれているKONAN U.WAYは、甲南大学に集う学生と教職員が、自己の成長と飛躍を図るために常に心にとめ、参照すべき行動指針です。その一つが、「正志く、強く、朗らかに」で、iCommonsの吹き抜けにも大きく掲げられています。周囲の環境がどのように変化しても、自分が抱いた志を貫き、社会を客観的に観察する視点を持ち、的確かつ柔軟に対応していくよう心掛ける、ということです。そして何より、朗らかに！笑顔あふれる甲南大学での学びのその先には、無限の可能性が広がっています。みなさんがまだ知らない、新しい自分に出会うために、ともに頑張りましょう。

甲南大学設立の趣旨と教育基本方針

1918年に財団法人甲南学園私立甲南中学校を設立、旧制甲南中学校（1919年開校）、旧制七年制甲南高等学校（1923年開校）を母体に、1951年甲南大学が誕生しました。

学園創立者平生鈞三郎は「人格の修養と健康の増進を重んじ、個性を尊重して各人の天賦の特性を啓発する」と甲南の建学の理念を高らかにうたっています。平生はまた、「たんなる知識の増大でなく、胆力気力の涵養に意を注ぐ教育」を唱導するとともに「健全なる常識を持った世界に通用する紳士（淑女）」の育成をめざしました。甲南大学はこの建学の理念を受け継ぎ、現代に生かす「人物育成の教育」をめざし、以下のとおり学士課程における〈教育基本方針〉を定めています。

なお、2019年4月には、甲南学園は創立100周年を迎えました。



学園創立者 平生鈞三郎



校章の由来

甲南は六甲山の南にあり、その六甲の甲にちなむ“かぶと”の鎧形は、旧制甲南高等学校の校章にならい、これに大学の文字を配した。

■ 甲南大学（学士課程）における教育基本方針

甲南大学は、世界的研究・教育拠点をめざす学部・研究科や研究者・高度専門職業人の養成をめざす研究科・専門職大学院もある総合大学です。

大学の教育方針の根本には、学園創立者平生鈞三郎が主唱した「人格の修養と健康の増進を重んじ、個性を尊重して各人の天賦の特性を啓発する人物教育の率先」、「世界に通用する紳士・淑女たれ」という建学の理念があります。この理念のもと、甲南大学は、教養と専門とのバランスを大切にしながら人物重視の教育をおこない、良質な社会的常識・倫理観・品格を備え、自ら率先して社会に貢献できる専門性を持った人材の養成をめざします。

KONAN INFINITY

—甲南らしさを表すシンボルマーク—



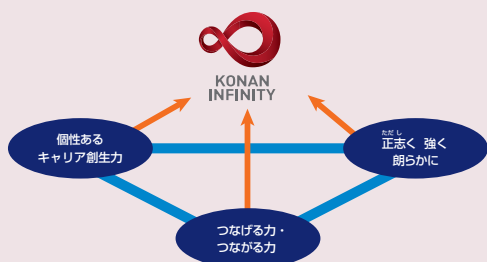
KONAN INFINITY

甲南大学の魅力をわかりやすく一言で表現するために、2014年度にKONAN ワンワード・プロジェクトを実施し、学生・教職員の投票によって「KONAN INFINITY」が選ばれました。これは、さまざまな出会いや発見によって日々成長し、「無限大」の未来が広がっていくキャンパスライフをイメージしたものです。このワンワードを躍動的かつ奥行きのあるフォルムにデザインしたのがこのコミュニケーションマークです。

KONAN U.WAY

—世界に通じる人物をめざして—

「ヨキカラダ ヨキ考エ 少シデモ 世ノ中ニ ツクシウル 人間ニ ソダツテ モライタイ」。そのために「画一的ナ教育ヲ サケ 個々ノ 人間ノ 才能ヲ ノバシウル」教育。これこそが、創立者・平生鈞三郎や、創立に深くかかわった伊藤忠兵衛など錚々たる人物たちから現在に伝わる、そして現在に生きる教育理念です。これを **KONAN U. WAY (Becoming a Person the World Can Trust)** として三つの指針にまとめました。KONAN U. WAY とは、甲南大学に学ぶ学生・教職員が常に心に留めるべき共通の理念であり、自己の成長と飛躍を図るために日々参照すべき行動指針です。この三つの指針を胸に秘め、皆で可能性を無限大に広げる未来につなげます。



◆ 個性あるキャリア創生力を涵養する

他者を敬い、礼儀・マナーを重んじ、健全な常識を培い、人格を形成するとともに、一人ひとりの天賦の特性を活かし希望を創り生みだし、その目標にむけ日々努力する。

◆ つなげる力・つながる力を育む

共に学び、成長する場を大事にし、リーダーシップ(人をつなげる力)・共働互助(人とつながる力)を培う。

◆ 正志く 強く 朗らかに

周囲環境のどのような変化にも志を貫き大局の打算を誤らず、的確柔軟に対応していくよう心掛ける。

学生関連規程

大学には、学生生活を送るうえで守らなければならない様々なルール（規程等）があります。これらは学生の行動を制限するためのものではなく、学生を守るためのものでもありますので、学生生活支援センターのホームページで確認するようにしてください。

甲南大学学生関連規程

<https://www.konan-u.ac.jp/life/sas/kagai/kitei>



学生生活支援方針

平成24年9月13日

「人生は長い長いマラソン競走である。この長い競走にたえることができる人をつくり上げるのが教育の目的である」。これは甲南学園の創立者平生鈇三郎先生の言葉です。私たち甲南大学の教職員は、この言葉を心に刻み、甲南大学に学ぶ皆さんが、大学生生活を通じて、長い人生を意義のあるものとして歩み抜く基盤、また、生涯を通じて、主体的に学び続ける姿勢を堅持する基盤を形成されることを願って教育に携わっています。そもそも平生先生の一生が幾多の困難を一つひとつ克服していく人生でした。平生先生は、「どんな障害が横たわっていても、屈せず道を進んで行かねばならぬ強い信念」をもって困難に向き合い、乗り越えていかれました。私たちは、皆さんが甲南大学で学ぶことを通じて、この信念を体得されることを強く希望します。

青年期である学生時代は、心身の変化も大きく、誰しも大人として自立していくための多くの課題に取り組みねばなりません。変動する現代社会にあっては、どこに向かっていけばよいかも定かではなく、中にはその課題の大きさに圧倒され、立ち止まってしまう人もいるでしょう。私たちは、そのような学生に、「君は一人ではない」と声をかけたいのです。大学に学ぶ間という限られた期間であれ、私たちは皆さんの伴走者として、皆さんが前に向かって歩みを進める手伝いをしたいと考えています。

皆さんが大学生生活を送る上で出会う困難には、心身の問題から経済的な問題まで、さまざまなものがあるでしょう。私たちの力には限りがあり、そのすべてを解決することはできないかもしれません。しかし、悩みを一人で抱え込まないで、身近な教職員に相談してほしいのです。

特に心身に個別の事情があり、学生生活に困難を抱えている場合には、プライバシーに配慮した上で、教職員と専門家が協力して必要な支援を行っていきます。

平生鈇三郎先生の「共働互助」の精神が具現された場としての甲南大学は、学生と教職員の不断的努力によって日々新たに作っていかねばなりません。これは私たち甲南大学に関係する者に与えられた使命です。学生の皆さんもこの「共働互助」の精神を自覚的に担っていただきたいと切に期待します。

甲南大学学生生活支援委員会（甲南大学学生支援機構協議会）

甲南大学(以下、「本学」という。))は、「障害を理由とする差別の解消の推進に関する法律」(以下、「障害者差別解消法」という。))に基づき、障がいのある学生が、障がいのない者と等しく修学機会を与えられ、主体的な学生生活を送れるよう、ここに障がい学生支援に関する方針を定める。

1. 基本理念

本学は、「人格の修養と健康の増進を重んじ、個性を尊重して各人の天賦の特性を啓発する人物教育の率先」という建学の理念に基づき、在籍する全学生が、障がいの有無に関わらず、その能力を最大限に発揮できる環境を整備する。

2. 基本方針

(1) 障がいのある学生が、障がいのない学生と等しい条件のもとで修学し、安心して学べるよう支援を行う。

(2) 障がいのある学生に対する支援を実現するために、必要な体制の整備に努める。

(3) 障がいのある学生に対する支援の内容は、原則として学生本人(必要に応じて保護者)の要請に基づき、学生本人(必要に応じて保護者)と大学関係者間において調整を行い、可能な限り合意形成・共通理解を図ったうえで決定する。

(4) 障がいのある学生が、安全かつ円滑に学生生活を送れるよう、施設・設備のバリアフリー化に努める。

3. 不当な差別的取扱いの禁止

本学は、障がいのある学生、及び入学志願者に対して、障がいを理由として不当な差別的取扱いをしない。

4. 合理的配慮の提供

本学は、障がいのある学生及び保護者から、キャンパスライフにおける社会的障壁の除去を必要とする旨の支援の申請があった場合、「障害者差別解消法」の基本理念に基づき、必要な合理的配慮を提供する。なお、ここで言う合理的配慮とは、本学がその必要を認め、かつその実施に伴う負担が本学にとって過重でない範囲のものをいう。

5. 支援対象

支援の対象は、本学に在籍する学生(科目等履修生、研究生、聴講生、特別聴講生、高大連携聴講生、外国人留学生等を含む。)及び入学志願者で、心身の機能に障がいがあり、障がい及び社会的障壁により継続的に日常生活又は社会生活に相当な制限を受ける状態にある者とする。

6. 支援範囲

支援の範囲は、入学試験に関する事項、入学から卒業までの修学及び進路・就職等に関する事項を対象とする。

7. 支援体制

本学は、全学的な審議組織の統括のもと、障がいのある学生の所属学部・研究科、関係部署等が緊密に連携し、すべての教職員の協働によって、障がい学生支援に係る取り組みを組織的に推進する。

8. 個人情報保護

支援者は、支援を行ううえで知り得た障がいのある学生の個人情報を適切に管理し、第三者への開示が必要な場合には、本人の同意を得るものとする。

9. 啓発・情報発信

本学は、障がいを理由とする差別の解消の推進を図り、障がいのある学生への支援を通して大学全体の教育力の向上を目指すため、全教職員と学生への啓発と情報発信を行う。

学生心得

(学生証及び通学証明書の携帯)

第1条 学生は、学生証及び通学証明書(以下「学生証等」という。)を必ず携帯し、本学教職員の請求があったときは、随時これを呈示しなければならない。

2 学生証等は、入学宣誓式当日に学生証引換券と交換で受領することができる。

3 学生証の有効期限は、学則に定められた修業年限とする。ただし、修業年限を超えた学生は、毎年4月に前年度の学生証を返納して、新たに学生証の交付を受けるものとする。

4 通学証明書の有効期限は、毎年4月1日から翌年3月末日までとする。なお、2年次以降の通学証明書は、前年度の通学証明書と交換で交付を受けることができる。

(学生証等の返却)

第2条 学生証等は、卒業時に学生生活支援センターに返却しなければならない。なお、退学する場合は、学生証等を退学願に添付しなければならない。また、除籍になった場合は、除籍通知受領後、速やかに学生証等を返却しなければならない。

(学生証等の再交付)

第3条 学生証を紛失したときは、学生証紛失始末書を、通学証明書を紛失したときは、通学証明書再発行願を学生生活支援センターに提出して、再交付を受けなければならない。なお、学生証等を毀損した場合も同様の取扱いとする。

2 学生証の再交付を受けるときは、再交付手数料を支払わなければならない。なお、通学証明書については、再発行手数料を徴収しない。

3 紛失の届出があった学生証等は、届出当日から失効する。

4 再交付を受けた後、失効した学生証等を発見した場合は、直ちに学生生活支援センターに返却しなければならない。

5 本人の責によらず使用不能となった学生証等は、使用不能となった学生証等と交換で、再交付を受けることができる。

(入学手続書類)

第4条 入学宣誓式までに誓約書、宣誓書、学生情報シート及び健康管理票を学生生活支援センターに提出しなければならない。なお、大学院生については、宣誓書の提出を省略することができる。

2 入学後、次のいずれかに該当する場合は、速やかに学生生活支援センターに届け出なければならない。

(1) 氏名を変更したとき。(証明書類の添付)

(2) 住所及び連絡先を変更したとき。(変更届の提出)

(3) 保証人に関する事項に変更があったとき。(変更届の提出及び証明書類の呈示)

(4) その他学生情報シートに記載されている重要な事項に変更があったとき。(証明書類の添付)

(定期健康診断)

第5条 学生は、本大学等が実施する定期健康診断を毎年度受診しなければならない。なお、定期健康診断を受診しない者は、学割証等の発行を受けることができない。

2 定期健康診断の検査項目は、次のとおりとする。ただし、受診しなければならない検査項目は、学生・所属等により異なるので医務室の指示に従わなければならない。

(1) 胸部X線検査

(2) 内科検診

(3) 身体計測

(4) 視力検査

(5) その他

岡本キャンパスMAP

- 男女トイレ
 多目的トイレ
 エレベーター
 AED
 食堂
 カフェ
 駐車場
 スクールバス乗降場・駐車場

西校舎

知能情報学部

13号館

- 知能情報学部職員室・図書室
- 学生ラウンジ
- パソコン実習室
- MRI室 ● 生協売店

理工学部

14号館

- 生物学科教員研究室
- 生物学科実験室・実験準備室
- 生物学科職員室・学習相談室
- 多目的レクチャールーム



図書館

- 閲覧室
- 視聴覚コーナー
- 視聴覚ホール
- カフェラウンジ
- ヘルプデスク
- 共同学習エリア
- 語学学習室
- 甲南サロン



地上4階・地下1階の建物に約55万点の資料を取容した大学における学習・研究活動の中心地。閲覧席や共同学習エリア、パソコン利用環境など、学生生活のシーンに合わせて活用できる設備があります。図書館ホームページからは、電子書籍や電子ジャーナル、データベースも利用できます。

甲友会館

- 大ホール (400席)
- ラウンジ
- トレーニングルーム



北校舎

理工学部

7号館

- 理工学部・知能情報学部事務室
- SaLaCo (Science Active Learning Commons)
- 物理学科・機能分子化学科実験室
- 地学研究室・実験室・気象実験室
- 電子顕微鏡室、機械工作室
- 物理学科職員室、機能分子化学科職員室
- 救護室
- 管理人室

知能情報学部

17号館

- 教員研究室
- 学生実験室



KONAN INFINITY COMMONS 〔愛称：iCommons(アイコモズ)〕

-
- 学生支援機構 (学生生活支援センター)
- スポーツ強化支援室 ● キャリアセンター
- 保健室 ● iStage (多目的ホール)
- Agora (吹き抜け・大階段)
- Hirao Dining Hall (学生食堂)
- CAFE & BAR PRONTO
- Family Mart ● Kitchen ● 茶室
- BOOKCAFE・生協サービスカウンター



学生会館北館

- 生協 書籍購買部 Books&Support (友Books+)
- 生協 総務部 (本部)

講堂兼体育館

本校舎

1号館



- 法人本部
総務部（総務課・人事課）
管財部、財務部、経営企画室
広報部（広報課・甲友課）
学園振興募金室
監査部・監事室
- 学長室 ● 学園史資料展示室
- 特別会議室、会議室 A・B・C、
小会議室



アーチ型の入り口、シックな白い外観が印象的な甲南学園のシンボルの建物。

2号館



- 複写センター
- 国際交流センター (KIEC)
- グローバルゾーン (Porte)
- パソコン実習室
- SMART LABO

3号館



- 教務部
- 全学教育推進機構
(全学共通教育センター) (スポーツ・健康科学教育研究センター) (国際言語文化センター)
- 教職教育センター ● 公認心理師養成センター ● 情報システム室
- 甲南学園サービスセンター (KSC) ● 教員控室
- 第1・第2・第3・第4会議室

4号館



- 学園史資料室

5号館



- アドミッションセンター
- 雑誌館
- カフェパンセ、ギャラリー・パンセ
- SMART LOUNGE
- 全学教育推進機構
(教育学習支援センター (LUCKS))
- サイバーライブラリ
- 自由利用学習室 ● コモンルーム



サイバーライブラリ



5号館1階にあるカフェパンセには、コーヒーやデザートなど豊富なメニューがそろっています。

6号館



- iCALL 教室
- 学習指導室
- 学生支援機構 (YOU ステーション)

8号館



- 書庫・倉庫

経済学部・法学部・経営学部

9号館



- 経済・法・経営学部合同事務室
- 法科大学院事務室
- 図書室・図書作業室
- ビジネス・イノベーション研究所
- 大学院研究室 ● 第5・第6会議室

文学部

10号館



- 文学部事務室
- 音楽練習室・スタジオ ● 守衛室
- 共同研究室・共同図書室
- 第7・第8会議室
- 大学院研究室

11号館



- 交流ラウンジ

12号館



- 社会連携機構
(地域連携センター (KOREC))
(リカレント教育センター)
- 法廷教室
- フロントピア研究推進機構 (FRONT)
- 総合研究所
- Beyond 5G 寄付講座演習室・研究室
- Ko-Working Space

18号館



- 学生支援機構 (学生相談室)
- 人間科学研究所



キャンパス北東に位置する18号館1階には学生相談室があります。学生生活における悩みごと等について、カウンセラーが相談に応じます。性格診断や職業興味適性診断などの心理テストを受けることもできます。



窓口案内 (岡本キャンパス)

iCommons	学生支援機構			
	学生生活支援センター	https://www.konan-u.ac.jp/sas/	2階	
	<平日> 9:00~18:00 <土曜> 9:00~13:00 課外活動、学生生活、奨学金等を担当している窓口です。クラブ・サークルに関する質問、奨学金の質問は学生生活支援センターにお越しください。また、困っていることがあれば何でも相談してください。			
保健室	https://www.konan-u.ac.jp/sas/imushitu	2階		
<平日> 9:00~18:00 <土曜> 9:00~13:00 怪我をしたときや、体調が悪いときは気軽に利用してください。身体の悩みや心の悩みなど、どんなことでも相談に応じています。相談に関するプライバシーは保護されます。				
2号館	キャリアセンター	https://www.konan-u.ac.jp/cs/	3階	
	<平日> 9:00~18:00 <土曜> 9:00~13:00 大学の授業やさまざまな課外活動に参加して身につく専門知識や経験を生かして、自分が本当にやりたいことを見つけ、充実した人生を送ることができるよう、一人ひとりのキャリアデザインを全力サポートしています。1年生からでも気軽に相談できます。			
	国際交流センター	https://www.konan-u.ac.jp/kiac/	1階	
<平日> 9:00~18:00 <土曜> 9:00~13:00 学内での留学生との交流や、国際交流イベントに参加したり、学内留学をしたりするHOP、短期留学をするSTEP、中・長期留学にチャレンジするJUMPの段階別国際力養成プログラム(HOP・STEP・JUMP)により、学生一人ひとりのニーズに合った「FITなリユース(留学活動)」を支援します(語学資格不要のプログラムもあります)。留学や国際交流に関する質問や相談があるときはお気軽にお越しください。				
3号館 教務系 オフィス	グローバルゾーン “Porte”	https://www.konan-u.ac.jp/kiac/hop/globalzone/	1階	
	<平日> 10:00~18:00 学生たちが主役となって、留学生との交流や、国際交流の輪を広げることのできるスペースです。カフェテラスのような雰囲気です。食事・自習・語学学習等、自由にご利用ください。(日本語もOK!) また、Language LOFTでは英語などの外国語を使ってゲームや会話を楽しくアクティビティを毎日開催しています!英語の本・マンガ・DVDもあります。まずは学内で、世界への扉を開いてみませんか?これまで英語が得意ではなかったけれど、話せるようになりたい!という人ももちろん大歓迎です。			
	情報システム室サポートデスク	https://www.konan-u.ac.jp/system/	4階	
<平日> 9:00~18:00 <土曜> 9:00~13:00 ※土曜日は3号館1階 パソコン実習室やWiFiなど、学内の情報環境の整備を行っています。パソコンに関することで困ったことがあれば、いつでもお気軽にお立ち寄りください。				
3号館 教務系 オフィス	教務部	https://www.konan-u.ac.jp/kyohmu/	1階	
	<平日> 9:00~18:00 <土曜> 9:00~13:00 学修・授業・定期試験・成績・学籍・証明書発行等を担当している窓口です。これらのことで分からないことや質問がある場合は窓口にお越しください。			
	教職教育センター	https://www.konan-u.ac.jp/ktec/	1階	
<平日> 9:00~18:00 <土曜> 9:00~13:00 教員を目指す方に対して、教員免許状を取得するための教職課程登録や履修相談、介護等体験・教育実習の申し込み手続き、学校ボランティアの紹介、教員採用試験対策講座の開講など、さまざまな支援を行っています。				
全学教育推進機構				
3号館 教務系 オフィス	全学共通教育センター	https://www.konan-u.ac.jp/education/general-edu/	1階	
	<平日> 9:00~18:00 <土曜> 9:00~13:00 幅広い教養を身につける「基礎共通科目」、スポーツライフマネジメントと健康の基礎を学ぶ「保健体育科目」、外国語や異文化理解力を身につける「外国語科目」、社会で活躍するための力を養う「キャリア創生共通科目」を担当している窓口です。また、副専攻に関する各種手続も行っています。			
	スポーツ・健康科学研究センター	https://www.konan-u.ac.jp/education/sports/outline/	1階	
<平日> 9:00~18:00 <土曜> 9:00~13:00 授業以外におけるスポーツ・健康教育の推進や、「こうなん SMILE プロジェクト」「スポーツサーティフィケート」「トレーニングルーム」を担当している窓口です。				
国際言語文化センター	https://www.konan-u.ac.jp/kiic/	1階		
<平日> 9:00~18:00 <土曜> 9:00~13:00 外国語の学習をサポートしています。また、学習支援(学習相談アワー・チューター制度・強化合宿)の情報も提供しています。				

3号館 教務系 オフィス	公認心理師養成センター	https://www.konan-u.ac.jp/cs/center/index2.html	1階	
	<p><平日> 9:00～17:00 <土曜> 9:00～13:00</p> <p>公認心理師は、心理学に関する専門的知識及び技術をもって業務を行う専門家のための国家資格です。甲南大学の公認心理師カリキュラムは、学部・学科を問わず履修することができます。興味のある方は、いつでも相談にお越しくください。</p>			
5号館	全学教育推進機構			
	教育学習支援センター	https://www.konan-u.ac.jp/lucks/	3階	
	<p><平日> 9:00～17:00 <土曜> 9:00～13:00</p> <p>ラーニング・アシスタントの派遣やレポート添削など、学生の主体的な学習を支援しています。また、アクティブラーニングの推進や、オンライン授業実施の支援をしています。</p>			
サイバーライブラリ	https://www.konan-u.ac.jp/cyber/	3階		
<p><月曜～土曜> 9:00～21:00 <日曜・祝日> 9:00～17:00</p> <p>学生同士が話し合いながら学んだり、グループディスカッションやプレゼンテーションの練習等ができる「ラーニング・commons（共同学習エリア）」や、静かに学習ができる独習エリアがあります。また受付カウンターでは、ノートパソコン等の貸出しを行っています。</p>				
6号館	学生支援機構			
	YOUステーション	https://www.konan-u.ac.jp/sas/youstation	3階	
<p><平日> 9:00～18:00 (11:30～12:30は閉室) <土・日・祝> 閉室</p> <p>修学上の配慮が必要な学生への修学支援を行う窓口です。</p>				
12号館	社会連携機構			
	地域連携センター (KOREC)	https://www.konan-u.ac.jp/korec/	1階	
	<p><平日> 9:00～17:00 <土曜> 9:00～13:00</p> <p>ボランティアや地域貢献を目的とした学生プロジェクトなどに関する情報の提供、KONAN ボランティア・サーティフィケートに関する相談を受け付けています。ボランティアをしてみたい、地域で活動してみたい、と思ったらまずは KOREC に気軽に立ち寄ってください。</p>			
リカレント教育センター	https://www.konan-u.ac.jp/education/recurrent/	1階		
<p><平日> 9:00～17:00 <土曜> 9:00～13:00</p> <p>社会人等を対象とした履修証明プログラムや公開講座を担当している窓口です。公開講座は年間を通して様々なテーマで開講しており、学生も受講することができます。</p>				
18号館	学生支援機構			
	学生相談室	https://www.konan-u.ac.jp/life/student_counseling/	1階	
<p><平日> 10:00～17:00 <土曜> 10:00～12:00</p> <p>学生生活を送る上で出会うさまざまな問題について、内容に関わらず、何でも相談できる場所です。自由に使用できるサロン室では、お茶を飲んでくつろぐこともできますので、気軽に利用してください。</p>				
図書館	図書館	https://www.konan-u.ac.jp/lib/		
	<p><平日> 9:00～21:00 <土曜> 9:00～18:00</p> <p>学習・研究に必要な資料の他にも、現代小説や資格に関する本、新聞や雑誌、DVD などがあります。電子書籍やデータベースは、学外からもアクセスできます。2階ヘルプデスクでは、図書館や学術情報に関するサポートを行っており、図書館 HP のお問い合わせフォームから、オンラインでも相談を受け付けています。</p>			
学部 事務室	各学部事務室	https://www.konan-u.ac.jp/faculty/		
	<p><平日> 9:00～18:00 <土曜> 9:00～13:00</p> <p>各学部・学科にはそれぞれの事務室があります。自分の所属する学部・学科のことで質問や相談をしたいときは、気軽に訪ねてください。</p> <p>文学部事務室 10号館4階 日本語日本文学科事務室 (9階) 英語英米文学科事務室 (8階) 社会学科事務室 (7階) 人間科学科事務室 (6階) 歴史文化学科事務室 (5階) 理工学部・知能情報学部事務室 7号館1階 物理学科職員室 7号館2階 生物学科職員室 14号館1階 機能分子化学科職員室 7号館2階 知能情報学科職員室 13号館1階 経済・法・経営学部合同事務室 9号館1階 ※マネジメント創造学部とフロンティアサイエンス学部の事務室はそれぞれのキャンパスにあります。</p>			

※土曜振替授業実施日、長期授業休止期間中、授業予備日、試験期間の開室時間は各ホームページで確認してください。
 ※閉室時間が設けられている場合がありますので、詳細については、各窓口で確認してください。

Campus Life Calendar

1年間を通して行われる主な行事を記載しています。なお、行事が変更や中止となった場合はMy KONAN等を通じて周知しますので必ず最新の情報を確認してください。

学年暦、行事予定、履修登録スケジュールは「2023履修ガイドブック」を参照してください。

2023

4



入学宣誓式
新歓イベント
学園創立記念日 (21日)
対学習院大学運動競技総合定期戦開会式

5



教育懇談会
100周年記念栄誉特待生募集

6



文化会フレッシュマンハイキング
自治会選挙
体育会フレッシュマンキャンプ

7



学内給付奨学生・特待生
採用通知授与式
体育会本部解散総会
授業改善アンケート
前期定期試験

8



夏期休業
(前期試験終了から9月中旬まで)
夏の文化会行事

9



前期末学位記授与式 (卒業式)

10



ウェルカムパーティー
(自治会国際交流委員会)

11



摂津祭

12



対学習院大学運動競技総合定期戦閉会式
体育会リーダーズキャンプ
授業改善アンケート
冬休み (12月下旬から1月初旬まで)

2024

1



後期定期試験

2



課外活動表彰式
文化会リーダーズキャンプ

3



学位記授与式 (卒業式)
学長表彰
在学生履修ガイダンス
奨学金申請説明会
給付奨学金募集

◆ 新歓イベント

課外活動団体による新入生を歓迎するためのイベントです。新歓イベントでは、多くのクラブ・サークルがブースを設置しています。積極的に参加して、先輩から活動について実際に話を聞き、自分の適正に合ったクラブ・サークルを見つけましょう。クラブ・サークルへの加入については団体が独自に受け付けていますので、新歓イベントの際に加入方法を確認してください。

◆ 摂津祭

「摂津祭」とは、毎年11月に開催される大学祭の名称です。数々の著名人を招いてのトークショーや有名アーティストによるプロコンサートをはじめ、特設ステージで行われるダンスやゲームなど毎年大きな賑わいをみせています。また、校内各所では模擬店が賑わい、教室等では多種多様な展示が行われています。その他にも子どもから大人まで楽しめるテーマパークや音楽系団体によるライブ、演劇系団体による演劇祭などたくさんの催しがあります。甲南大学の最大のイベントである「摂津祭」に参加し、最高の思い出を作りましょう！

なお、摂津祭は摂津祭実行委員会が企画・運営するイベントです。企画・運営等に興味がある方は自治会にお問い合わせください。



◆ 課外活動表彰及び学術・研究部門表彰

(甲南大学父母の会・一般社団法人甲南大学同窓会甲南会・学生生活支援センター)

課外活動及び正課教育活動における学生の活動を対象とした表彰制度です。優秀な成績を収め、甲南大学の名を高めた団体や個人を表彰します。表彰者の大半は体育会が文化会に加入する団体ですが、ゼミや個人による活動も対象となりますので、それぞれの推薦基準を確認して該当する人は応募してください。表彰式は毎年2月に開催され、優秀者には賞状と金一封が授与されます。



◆ 学長表彰

大学在学中「文化活動」「スポーツ活動」「自治会活動」「ボランティア活動」などを活発に行い、また顕著な成績(業績)を残すことにより甲南大学の名を高めた者を表彰する制度です。一人ひとりが持っている才能を活かして、4年間で人間として大きく成長した学生を卒業式当日に表彰します。

◆ iStaff (iCommonsコーディネーターチーム)

iStaffは、iCommons (KONAN INFINITY COMMONS) で行うイベントを企画、実施する学生・教職員が協働で運営する組織です。学生目線の楽しいイベントを考え、学生生活がより豊かなものになるように活動しています。メンバーの募集はMy KONANでお知らせしますので、興味がある方はぜひ参加してください。



甲南大学iStaff
Twitter

◆ 学習院大学対甲南大学運動競技総合定期戦

本学と学習院大学の校風や理念、学生気質が大変よく似ていることから、両大生の間から競技ごとの定期戦にとどまらずに、多種目につながる総合的な定期戦を設立しようという気運が高まり、昭和31年に第1回運動競技総合定期戦が学習院大学において開催され、半世紀以上継続しています。単独の運動競技で歴史の古さを誇る定期戦は数多くありますが、多種目につながる総合的な定期戦で、しかも東西に遠く離れた2校間の定期戦がこれほど長きにわたって続けているのは、定期戦の目的が、ただ単に勝敗を競うだけでなく、競技を通じて両大生学生間の友情の涵養を目的としているためではないでしょうか。



■ 定期戦の行われている競技種目

アイスホッケー、アーチェリー、アメリカンフットボール、弓道、剣道、硬式庭球、硬式野球、ゴルフ、サッカー、柔道、水泳、ソフトテニス、卓球、準硬式野球、馬術、バスケットボール、バドミントン、バレーボール、ホッケー、ヨット、ライフル射撃、ラグビーフットボール、陸上競技、ラクロス、フットサル、フェンシング

◆ KONANスポーツ応援プロジェクト

KONANスポーツ応援プロジェクトとは、体育会の試合（学習院大学定期戦やリーグ戦）の応援を皆で行うという企画です。開催競技や日時・場所は各部の試合日程等を勘案して決定します。詳細は決まり次第、My KONANでお知らせします。また体育会の活躍や最新情報はFacebookやInstagramに投稿していますので、こちらも併せてチェックしてみてください。また、応援ツアー参加者にはオリジナル応援グッズをプレゼントいたします。みなさん奮ってご参加ください！



Facebook



KONAN.SPORTS

Instagram



SUPPORT

学生生活ガイド



2023

1 キャンパスルール

知っておいてほしいこと

大学は高校までとは異なりホームルームがありません。それは、「ホームルームに出れば情報が入手できる」、「いつもそばに先生がいる」という環境ではないことを意味します。そのため、学生一人ひとりが積極的に情報収集を行ったり、自ら窓口相談に行ったりする必要があります。この冊子には、学生のみなさんに知っておいてほしいこと、知っている役立つことを掲載していますので、困ったことがあったら、ぜひこの冊子をご覧ください。

◆ My KONANと大学メールを毎日確認しよう!!

『My KONAN』は、シラバス照会、履修登録、時間割照会、課題提出、成績照会などで構成される総合的な学生ポータルサイトです。

休講や補講、試験やレポートなど授業に関する情報はもちろん、大学からの伝達事項や講演会のお知らせなどの情報を知ることができます。

学生の皆さんに対するお知らせや呼び出しは、主に『My KONAN』によって行います。

学生生活を送る上で大切なお知らせを投稿しますので、毎日1回は「My KONAN」を確認する習慣を身に付けてください。

また、大学のメールアドレス宛にも大切な連絡をする場合がありますので、毎日確認してください。大学メールのサービス案内については、情報システム室のホームページをご確認ください。

掲示板にもお知らせを掲示することがあるので注意してください。



◆ 指導主任

甲南大学には学生の皆さんそれぞれに指導主任の先生がいます。

皆さんと先生が親しくなることで、充実した大学生活を過ごすことを期待して設けられた制度です。学修上のことはもとより、生活面に関することでも気軽に指導主任の先生に相談を持ちかけてください。

自分の指導主任はMy KONANで確認することが可能です。

◆ 学修ポートフォリオを活用しよう!

本学では、学業において身につけた力や学内外での活動の成果などを記録することで、自身の成長の過程を見える化し、蓄積するツールとして、学修ポートフォリオを導入しています。

学修ポートフォリオの記録をもとに自らの学びや活動を振り返り、次の目的・目標を定めることに役立てることができそうです。

またこの他にも、教職員が皆さんの学修状況を把握し、適切な学生支援を行うことを目的に、皆さんの学生生活をサポートするための情報を共有するシステムとしても活用しています。

学修ポートフォリオにこまめに活動を記録し、KONAN U.WAY やキャリアデザインの実践に活かしていきましょう。

学修ポートフォリオの詳細については、

My KONAN→リンカー→「【学生向け】My KONAN 操作マニュアル」をご参照ください。

◆ 電話番号や住所、氏名が変わったときは <https://www.konan-u.ac.jp/life/sas/kagai/certificate/>

スマートフォンを買い替えたり、引っ越しをするなどして次の事項に変更があったときは、速やかに学生生活支援センターで手続きを行ってください。

- ・ 電話番号の変更
- ・ 住所の変更
- ・ 氏名の変更
- ・ 保証人の変更
- ・ 通学区間の変更 (P.20「通学定期券(通学定期乗車券)の購入」参照)



◆ 困ったときは学生生活支援センターへ <https://www.konan-u.ac.jp/life/sas/contact/>

学生生活を送るうえで様々な悩みやトラブルにあうことがあると思います。自ら原因に向き合い、対処することも大切ですが、ひとりで解決できないこともきっとあります。学生生活を送るうえで困ったときはお気軽に学生生活支援センターにご相談ください。

また、学生生活支援センター以外にも大学には様々な相談窓口がありますので、P.23「相談」も併せてご確認ください。



学生生活支援センター

場所：iCommons 2階

TEL：078-435-2321

My KONANのQ&Aでも質問を受け付けています。

守ってほしいこと

◆ 甲南大学の学生としてのマナーについて

甲南生として、下記の事項をはじめとするマナーを遵守しましょう。特に甲南大学の岡本キャンパスは、住宅街に隣接しているため近隣住民の方々と共存が不可欠です。大半の学生は地域の一員としての自覚を持って学生生活を送っていますが、「駅前で大きな声を出している」「通学中の歩きタバコが気になる」「道いっばいに広がって歩くので通行の邪魔になる」「夜遅く大声で会話している」など、心無い一部の学生の行動が原因で、近隣の方から苦情の電話を頂戴することがあります。これらのマナー違反が、甲南大学・甲南生の評判を落とすこととなります。甲南生として、大人としての自覚を持ち、マナーを遵守しましょう。

■ 授業中のマナー

- 授業中の私語は慎みましょう。
- 授業中の飲食は禁止しています。飲食物を机上に置かないようにしましょう。
- 授業中はスマートフォン等はマナーモードに設定してください。

■ 通学のマナー

- 道路いっばいに広がって歩くのはやめましょう。
- 通学途中、近隣の迷惑になるような大きな声で会話するのはやめましょう。特に夜間は注意が必要です。
- 道路の斜め横断は危険なのでやめましょう。
- 歩きスマホや音楽を聴きながらの歩行は、周囲の状況を把握しにくい大変危険ですのでやめましょう。
- キャンパス及び近隣地区を美しく保つため、ゴミはゴミ箱に捨てましょう。

■ 喫煙マナー

「二十歳未満の者の喫煙の禁止に関する法律」に基づき、20歳未満の喫煙は禁止されています。

甲南大学ではNo Smoking Campus宣言により『大学敷地内全面禁煙』を実施し、分煙ブース以外での喫煙を禁止しています。喫煙が自身の身体に害を与えるだけでなく、周囲の人の健康にも悪い影響を及ぼすことを理解し、成人になっても喫煙習慣を身につけないよう留意してください。

なお、路上喫煙やごみのポイ捨ては、近隣住民の方々へ迷惑になるだけでなく、条令違反です。

■ 下宿のマナー

- 大声で騒ぐなど、近隣の迷惑になる行為はやめましょう。
- 自転車やバイクを使用する場合、所定の位置に駐輪しましょう。
- 共用スペースはきれいに使用しましょう。
- ゴミは決められたルール（場所、曜日、時間、分別など）を守って出しましょう。

◆ 未許可のイベントやそれに類する集会は禁止

大学内外でイベント等を開催する場合は、必ず学生生活支援センターに届け出てください。また、学内において、パーティー券等を許可なく販売することは禁止されています。

◆ 20歳未満の者の飲酒の禁止

『二十歳未満の者の飲酒の禁止に関する法律』により20歳未満の者の飲酒は禁止されています。甲南大学では、原則として20歳未満の者が同席する集まりでの飲酒を禁止していますので、ゼミやクラブやサークルの新入生歓迎会での飲酒は控えるようにしてください。また、コンパ等において過度の飲酒が原因で病院に搬送されたり、他人に迷惑をかける事故が発生していますので、「イッキ飲み」など不適切な飲み方をしないよう心がけてください。

◆ 麻薬、違法薬物乱用防止

大麻や覚せい剤などの麻薬や危険ドラッグなど違法薬物の乱用は、使用者の精神や肉体を蝕み、社会生活を送ることが出来なくなるだけでなく、周囲の人を深く傷付けます。軽い気持ちが生を台無しにしてしまいます。薬物の危険性を理解し、絶対に入手、使用しないようにしてください。

◆ 自転車、車、バイクに関するルール

- 自転車も道路交通法に違反すると刑罰の対象となりますので、交通ルールを守りましょう。
- 兵庫県では自転車を利用する場合、自転車損害賠償保険の加入が義務化されています。
- 自動車や125cc超のバイクでの通学は禁止しています。
- **岡本** 自転車、原付バイクでの通学を認めています。駐輪スペースや近隣への騒音問題がありますので、出来る限り公共交通機関を利用してください。

※自転車・原付バイクで登校する必要がある場合は**駐輪場の登録が必須**です。(P.20 参照)

西宮 西宮キャンパスには駐輪スペースはありませんので、通学には公共交通機関を利用してください。

PI 原付バイクでの通学は禁止です。自転車については、ポートアイランド内在住者のみ通学可能です。

⚠ 大学周辺における不法駐車、駐輪は近隣の方の迷惑となりますので、絶対にしないでください。

◆ SNS利用にあたっての注意

<https://www.konan-u.ac.jp/life/sns/>

SNSを使って友人に発信した個人的な写真やコメントが、関係のない人々の目に触れ、本人とは無関係の人の手によってインターネット上に掲載されるなど、SNSの利用に関するトラブルが増加しています。

不適切な写真やコメントがインターネット上で掲載され拡散すると、発信者が批判にさらされ、発信者の家族や友人に迷惑がかかるだけでなく、大学から処分を受けたり、就職内定先に連絡が入り内定取消しになったりする事例が発生しています。こうした事件に巻き込まれないよう、SNSの利用に際しては、以下の点を遵守し、適切な利用を心がけてください。

■ 大学生として自覚のある行動を

大学に入学すると社会的に信用のある大人として扱われることになります。SNSやインターネットへの情報発信だけでなく、すべての行動に対し大人として、社会人として責任を持つことが求められます。

■ SNSやインターネットは公共の場

他人を傷つけるような発言、飲酒運転などの犯罪行為を疑わせる書き込みや、他人に誤解を与えるような書き込み、他人への誹謗や中傷、差別的な書き込みをしてはいけません。また、本人が匿名のつもりでも、友人関係や過去の書き込みなどから個人の特長が簡単にできます。SNSやインターネットは、プライベートなものではなく、公共の場であることを十分に理解して利用するようにしてください。

【ネットワーク利用時に特に守るべき点】

	ポイント	内 容
1	個人情報とプライバシーの保護	自分自身だけではなく、他の人についても、個人情報とプライバシーを守ること。友人や他人の写真を許可なく SNS に投稿してはいけません。
2	なりすましの禁止	他の人になりすまして発言をしないこと。
3	不正アクセスの禁止 不正アクセスほう助の禁止	他の人のID・パスワードを不正に入手して使用したり、自身のID・パスワードを他人に教えたりしないこと。
4	ネットワークの特徴の理解	一度ネットに出た情報は、瞬時に伝達拡散され、後になってから取り消すことが出来ない性質のものであると理解し、表現や記述には細心の注意と慎重な態度で臨むこと。
5	第三者の権利の尊重と保護	他の人の著作権等を侵害しないこと。肖像権を犯さないこと。

他大学でのSNSトラブルの例です。SNSを利用する際は、自身の発言に責任を持って、投稿してください。

	内 容
1	アルバイト中に業務用冷蔵庫に入った写真を撮影し、Twitterに投稿。関わりのない人から投稿を拡散され、勤務していたアルバイト先は閉店することになった。また、投稿した本人には会社側から2,000万円の損害賠償を支払うよう求められた。
2	Twitterの呼びかけで集まった複数の某関西有名大学の学生が大阪のテーマパーク「ユニバーサル・スタジオ・ジャパン(USJ)」でアトラクションを止めるなどの迷惑行為を繰り返し行った。その様子を自らインターネットで公開し、学外者から大学にクレームが入った。大学側は関与していた学生に停学などの処分を下した。
3	地元にある大型スーパーのアイス冷蔵庫の上で寝転がっている写真をTwitterに投稿。その様子が発見された後、警察から器物破損で逮捕された。また、大学は退学処分を下した。

【甲南大学ソーシャルメディアガイドラインについて】

本学では、学生・教職員がソーシャルメディアを適切に利用し、効果的かつ安全に活用できるよう、ソーシャルメディアを利用する際の考え方や留意点をまとめたガイドラインを策定していますので確認してください。



2 こんなことに気をつけよう！

◆ 成年年齢の引き下げについて

2022年4月から成年年齢が18歳に引き下げられました。成人になると、1人で契約を結ぶことができるようになりますが、契約が成立すると消費者としての「権利」と「責任」が発生します。トラブルが起きた際は契約者本人が対処しなければなりません。契約を結ぶ際には必ず契約内容を確認してください。

◆ 悪徳商法など

学内と学外を問わず、大学生を狙ったさまざまな悪徳商法が横行しています。学外に限らず学内でも見知らぬ人から声をかけられて「怪しい」と感じた場合は、きっぱりと断ることを心がけてください。見知らぬ人には、安易に名前や電話番号などの個人情報をお教えしないでください。なお、学内でそのような勧誘を受けた場合は、学生生活支援センターまで連絡してください。以下にトラブルになる可能性の高い勧誘と悪徳商法を紹介するので、トラブルに巻き込まれないよう、くれぐれも注意してください。

■ マルチ商法

健康食品、化粧品、羽毛布団などの商品を購入して会員になり、「友人を紹介すれば手数料がもらえる」などと勧誘し、会員を増やしながら商品販売するのがマルチ商法の手口です。友人にマルチ商法を紹介して信頼関係を損なったケースも見受けられます。「会員を増やせば誰でも簡単に儲けられる」といった甘い言葉を信用しないでください。近年、ファンド型投資商品や副業等の「役務」に関する「モノなしマルチ商法」の相談が増えています。

■ アポイントメント商法

「抽選で旅行券が当たりました。」「10,000人の中から選ばれました」などという電話で呼び出され、営業所に行ってみると、密室に近い部屋で「10万円払って会員にならなければ資格がない」「資格を得るためには英会話のDVDを買わなければならない」などとしてくよくよ勧誘し、無理やり高額な商品を購入させるのがアポイントメント商法の手口です。クーリングオフや消費者契約法により、契約を取り消せる可能性があります。

■ カルト的宗教団体

カルト的宗教団体は、スポーツや音楽、アウトドア活動のサークルを装いながら新生入生に近づいてきます。親しくなるとバーベキューやハイキングに誘うことを理由に電話番号やメールアドレスを聞き出し、しばらくすると宗教団体のセミナーや合宿に勧誘します。大学近辺や学内で勧誘された場合は、そのサークルが大学に登録されているかどうかを確認し、速やかに学生生活支援センターまで相談に来てください。

■ 架空請求

架空請求は、振り込み詐欺の一種です。「有料サイトの使用料が未納なので支払ってください」などとインターネットや郵便で請求し、指定の銀行口座に振り込ませようとします。無視していると「入金がない場合は自宅に回収に向かう」「民事裁判を起こして料金を徴収する」などの脅し文句を記載した文書が届くことがあります。

■ ワンクリック詐欺

閲覧中のサイトに年齢認証の画面が現れ、クリックしたら「会員登録が完了しました」などと画面に表示し、さらに「期限内に支払がないと延滞金が発生する」「支払がない場合は自宅まで訪問する」といった文言で不安を煽り高額な料金を請求します。ワンクリックしただけで契約が成立することはありませんので、そのような請求は無視しても大丈夫です。不安になって返信したり、電話を掛けたりすると、相手に連絡先を教えることとなります。

■ 自己啓発セミナー

「今の自分を変えることができる」「就職活動に役立つ」「本当の友だちを作ることができる」などの謳い文句で、研修を行い高額な参加料を要求する自己啓発セミナーが多く開催されています。これらのセミナーの中には、高額な教材を買わせたり、新規メンバーの勧誘をセミナーの実習として行わせたりするなど、大学生が参加すべきでないセミナーが多くあります。

◆ 盗難について

近年、学校を狙った盗難事件が多発しています。大学には多数の者が出入りしますので、財布や貴重品はもとより、各自の所持品は手元から離さないようにしてください。なお、体育の授業で、更衣室のロッカーを使用する際は、必ず施錠できるロッカーを使用するようにしてください。施錠を忘れたため盗難の被害に合うケースが多く報告されています。



2 学生生活サポート

◆ 学生証について

『学生証』は、あなたが甲南大学の学生であることを証明する唯一の《身分証明書》です。他人に貸したりしないでください。公的に通用する証明書なので、呈示をもとめられたときはすぐに呈示できるように大学に登校する時はもちろんのこと、学外でも常時携帯するようにしてください。

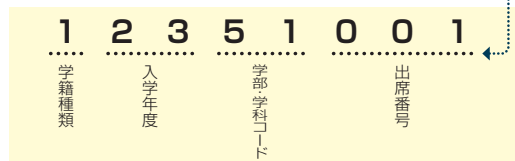
また、以下の場合には提示しなければいけません。

- ① 本学の教職員から提示を求められたとき。
- ② 定期試験、臨時試験、追試験を受けるとき。
- ③ 図書館・サイバーライブラリを利用するとき。
- ④ 各種証明書類を申請するとき。
- ⑤ 通学定期乗車券を購入するとき。(乗車・乗船するときも含む。)
- ⑥ 学生割引乗車券を購入するとき。(乗車・乗船するときも含む。)
- ⑦ iCommonsを利用するとき。



■ 学生証の取扱い

『学生証』の有効期限は、甲南大学学則に定められた期間となっています(一般的な学部学生の有効期間は4年間です)。『学生証』には電子情報が記録されていますので、折り曲げたり強い磁気のあるところに近づけたりしないようにしてください。



■ 学籍番号について

学籍番号は、甲南大学に在籍する学生一人ひとりに付与される8桁の番号です。定期試験を受ける時やレポートを提出する時だけでなく、色々な手続をする際にも必要となりますので正確に記憶しておいてください。

● 学部・学科コード

【学部】

学部	学科	
文学部	日本語日本文学科	11
	英語英米文学科	12
	社会学科	13
	人間科学科	14
	歴史文化学科	15
経済学部	経済学科	31
法学部	法学科	41
経営学部	経営学科	51
理工学部	物理学科	61
	生物学科	62
	機能分子化学科	63
知能情報学部	知能情報学科	71
マネジメント創造学部	マネジメント創造学科	81
フロンティアサイエンス学部	生命化学科	91

【大学院】

研究科	専攻	修士	博士
人文科学研究科	日本語日本文学専攻	11	11
	英語英米文学専攻	12	12
	応用社会学専攻	13	13
	人間科学専攻	14	14
自然科学研究科	物理学専攻	21	21
	化学専攻	22	—
	生物学専攻	23	—
	生命・機能科学専攻	—	22
社会科学研究科	知能情報学専攻	24	23
	経済学専攻	31	—
フロンティアサイエンス研究科	経営学専攻	33	33
	生命化学専攻	61	61

■ 学生証の再発行

学生証を紛失した場合は、まずは落とし物として大学に届いていないか確認してください(P.21参照)。発見できなかった場合は、速やかに学生生活支援センターで再発行の手続きを行うとともに、甲南大学生協に紛失の連絡をしてください。再発行には手数料1,300円が必要となります。なお、顔写真が見えにくくなった場合や学生証が割れてしまった場合は、大学生協サービスカウンター(iCommons 4F)で988円で交換できます。また、学生証の磁気弱くなった場合は、大学生協サービスカウンター(iCommons 4F)へ磁気強化を申し出てください。

※マネジメント創造学部とフロンティアサイエンス学部では、取り扱いが異なりますので、それぞれの学部事務室に申し出てください。

■ 学生証の返却

卒業・退学・除籍などによって学生の身分を失った場合は、『学生証』を速やかに返却してください。

■ 外国籍の学生の在留資格確認について

在留管理制度により外国籍の学生の在留資格を確認するよう法務省入国管理局から求められています。特別永住者の資格以外で日本に在留する方は、4月1日から4月6日までの間に学生生活支援センターまで申し出てください。

◆ 通学定期券（通学定期乗車券）の購入

「通学定期券」を購入する際は、定期券販売窓口で電鉄会社の「通学定期券購入書」と『学生証』『通学証明書』の提示が必要となります。

「通学定期券」の発売区間は、現住所（自宅または下宿先）の最寄駅から大学が指定する最寄駅までを結ぶ最短経路となっており、「課外活動」「アルバイト」「専門学校への通学」「就職活動」を理由として通学定期券を購入することはできませんので注意してください。

■ 通学証明書

『通学証明書』は、入学宣誓式当日に『学生証』とともに配付します。有効期間は、4月1日から翌年の3月31日までの一年間で、2年次以降の『通学証明書』は、定期健康診断日に前年度の『通学証明書』と交換することになっています。

なお、転居による経路の変更や交通区間の変更を希望する場合は、速やかに学生生活支援センターに届け出てください。

■ 不正購入の禁止

通学区間を偽って購入した場合や、通学以外の目的（課外活動・アルバイト先への通勤など）のために「通学定期券」を購入した場合は、学則上の処分となることがありますので注意してください。また、不正利用が発覚した場合は、電鉄会社から《往復運賃×不正使用期間×3倍》の追徴金を徴収されるだけでなく、本学への「通学定期券」の販売が制限されることがありますので、不正購入は絶対にしないでください。

自動車での通学は禁止しています！

自動車・125cc超のバイクでの通学は禁止しています。自転車・原付バイクでの通学も出来る限り自粛し、通学時には公共交通機関を利用してください。本学では、自動車・125cc超のバイクでの通学禁止を呼びかけていますが、一部の学生による自動車・125cc超のバイク通学と、大学近辺の道路上の違法駐車が後を絶ちません。これらの行為は近隣住民に多大な迷惑をかけるので、自粛してください。

なお、自転車・原付バイクで登校する必要がある場合は駐輪場の利用登録が必要です。登録を希望する場合は iCommons 管理室(iCommons1F)で手続きしてください。

- ※課外活動等で、キャンパス内に車両を乗り入れる必要がある場合は、事前に学生生活支援センターの許可を得てください。
- ※怪我・障がい等のやむを得ない事情で公共交通機関での通学が出来ない場合は、学生生活支援センターに相談してください。
- ※ **西宮** 自動車・バイク（原付バイク含む）・自転車での通学を禁止しています。
- ※ **PI** 自動車・バイク（原付バイク含む）での通学を禁止しています。
自転車については、ポートアイランド内在住者のみ通学可能です。

◆ 学割証（学校学生生徒旅客運賃割引証）について

大学生の修学上の経済負担を軽減し、大学教育の振興に寄与することを目的とした制度です。下記の目的のため片道100km（JR各社の営業キロ）を超える旅行をする場合、JR各社の運賃（乗車券のみ）が2割引になります。

- (1) 休暇、所用による帰省
- (2) 正課の教育活動
- (3) 正課外の教育活動
- (4) 就職又は進学のための受験等
- (5) 見学または行事への参加
- (6) 傷病の治療
- (7) 保護者の旅行への随行

学割証は、学生生活支援センター前（iCommons2階）に設置されている学割証発行機で発行可能です。発行時間については甲南大学学生生活支援センターホームページにてご確認ください。

※日曜・祝日・iCommons閉館日は利用できません。

■ 学生団体旅行割引制度について

団体割引は8名以上の学生が専任教職員1名以上に引率されて同一行程の旅行をする場合に適用されます。鉄道の場合は、運賃（乗車券）の50%が割引になり、バスの場合は20%割引となっています。

団体割引制度を利用する場合は、旅行代理店かJRの「みどりの窓口」にある団体旅行申込書に必要事項を記入して学生生活支援センターに持参してください。なお、申請は、旅行開始日の9箇月前から14日前までとなっています。



注意事項

- (1) 学割証の有効期間は、発行の日から3ヵ月間です。
- (2) 乗車券の購入時には学生証の提示が必要ですが、
- (3) 学割証で購入した乗車券を使用する際には、係員から学生証の提示を求められる場合があります。
- (4) 記名人以外に、譲渡・貸与することはできません。

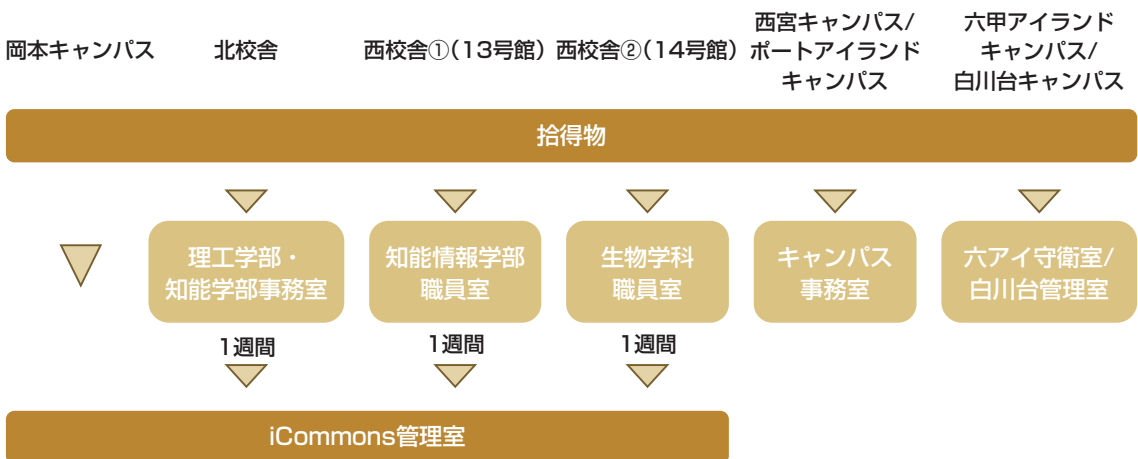
◆ 遺失物（落とし物）について

岡本 iCommons管理室（iCommons 1F）に探しに来てください。届けられた落とし物や忘れ物は、iCommons管理室の拾得物ロッカーで保管されることとなりますが、届くまで時間がかかる場合もあります。電話による遺失物についての問い合わせには、一切応じていません。

持ち主が分かる定期券や健康保険証などは、iCommons管理室から連絡するようにしていますが、書籍やファイルなどの消耗品については、氏名が記載されていても保管期間を経過すると、連絡なく処分します。

西宮 **PI** 落とし物や忘れ物をした時は、各キャンパス事務室に探しに来てください。

大学に届けられた遺失物は、一定期間保管した後、処分されることとなりますが、現金や携帯電話等の貴重品や個人情報の含まれた物品については、警察署に届け出ます。物品別の保管期間は下記の「拾得物の保管期間」を参照してください。なお、クレジットカード、キャッシュカード、携帯電話などを紛失したときは、不正使用による被害を受けないためにクレジット会社、銀行、携帯電話会社などに連絡してください。また、学生証は電子マネー機能があるため、利用者は、不正使用の被害を受けないために、大学生協サービスカウンター（iCommons 4F）に連絡してください。拾得物は、施設ごとの取り扱いが若干異なっていますので、大学で忘れ物をした時や、物を失くした時はできるだけ早く保管場所に行って遺失物の有無を確認してください。



■ 拾得物の保管期間

基本的に拾得物の保管期間は届出日を含む1か月間とします。ただし、下表に記載のものについてはその限りではありません。

拾得物	保管期間	備考
現金、有価証券、財布（現金やカードが入っている場合）、その他大学が貴重品と判断するもの	届出日を含む5日間	保管期間を超過したものは警察に届け出ます。
定期券、学生証、通学証明書	有効期限まで	
携帯電話やPC等の電子機器	届出日から約1ヶ月間	
食料品・ビニール傘	届出日を含む10日間 もしくは消費期限まで	未開封のもので常温保管が可能なものに限る。 その他のものは処分します。
雑誌、マンガ、授業で使う印刷物など	届出日を含む10日間	

◆ 拾得物について（落とし物を拾ったとき）

路上で物品や現金を拾ったときは、最寄りの警察署が交番に届け出るようになっていますが、建物の中で物を拾ったときは、『遺失物法』という法律で「できるだけ速やかに施設占有者に届け出なければならない」と定められています。甲南大学の教室や敷地内で遺失物を拾得した場合は、岡本キャンパスではiCommons管理室に届け出てください。ただし、西校舎・北校舎エリアの場合は、最寄りの学部事務室に届け出ていただいて結構です。また、西宮キャンパス、ポートアイランドキャンパスは、各キャンパス事務室に届け出てください。なお、iCommons管理室や学部事務室が閉まっている時間帯であれば、防災センターか守衛室に届け出てください。

■ 現金や貴重品を拾得した場合の特例措置

上記のとおり、大学の施設内で現金や貴重品を拾った場合は、拾得物をiCommons管理室または学部事務室に届け出るようになっていますが、現金や貴重品を拾得した者が報労金の権利を放棄しない場合は、拾得物を最寄りの警察署に届け出てください。

iCommons管理室に届け出た場合は、権利を放棄したものとみなします。

◆ その他のサービス

■ 学内で活動したいときは

学内で以下の活動をしたいときは所定の申請書類に記入し、学生生活支援センターに届け出る必要があります。内容を確認し、活動の可否を判断します。

活動内容	手続きや提出書類	期日	備考
チラシを配布する	学生生活支援センターへ印刷物発行・配布届	都度	サンプルを一部添えて提出
集会等を開きたいとき	学生生活支援センターへ学内集会届・学外集会届・催物開催届	7日前	集会・行事の詳細が記載されている資料を2部添えて提出
ポスターや立て看板にて掲示を行う	学生生活支援センターにて掲示届 ファイルに記入	都度	

■ 講義室を使用したいときは

講義室等の大学の施設を利用したい場合は、学生生活支援センターに相談してください。基本的には課外活動団体への貸出しのみ許可していますが、内容により個別に判断します。

■ 運動用具を借りたいときは

野球のグローブ、キャッチボール専用球、バドミントン、ドッチビー、バレーボールなどを貸出ししています。貸出を希望する学生は、学生証を持参の上、学生生活支援センターに来てください。なお、借用した用具は学生生活支援センターの開室時間内に返却してください。

■ 美術館を利用するときは（学部生のみ）

甲南大学父母の会の援助により、香雪美術館については、受付で学生証を呈示すれば無料で入館できます。ただし父母の会会員であることが条件です。

新入生の皆さんは、入学後しばらくの間、高校と大学の違いを実感することが多いと思います。高校時代は、一日中、クラスメイトと顔を合わせていたのに、大学では講義ごとにメンバーが入れ替わります。これは、大学に入学して感じる大きな戸惑いの一つではないでしょうか。甲南大学は、できるだけ早く、大学生生活に慣れていただくために、色々な支援体制を準備しています。もし、悩み事や心配な事があれば一人で悩まず、遠慮せずに相談に来てください。

◆ 学生相談室

https://www.konan-u.ac.jp/life/student_counseling/

学生相談室は、学生生活で出会うさまざまな問題について、内容にかかわらず、何でも相談できる場所です。修学上の諸問題をはじめ、対人関係、心の問題、クラブ活動、進路、健康上の問題などについて、学生のみなさん一人ひとりの立場に立って、共に考え、より良い解決の「糸口」を見出すことができるようサポートしています。

学生時代は、心身両面の変化の大きい青年期でもあり、また社会に踏み出す準備段階として、新しい人間関係を築いたり、進路の選択をしたり、多くの課題を抱えた不安定な時期であるといえます。入試という人生における一つの難関を突破してほっとしたのもつかの間、新しい環境になかなかなじめず、何からどのように始めたらよいかもわからず、困って立ち止まってしまふ人もいます。そのような時には、一人で悩みを背負い込んでしまわずに、積極的に相談を持ちかけてください。



▶ 専門のカウンセラーによるカウンセリング

学生相談室は、毎日、専門のカウンセラー（臨床心理士）が相談業務にあたっています。月 2 回精神科の医師も勤務しており、希望に応じて医師に相談を受けることも可能です。来室できない場合には、電話やビデオ通話での相談も受け付けています。

TEL. (078) 411-4647 (18号館1階)

▶ 心理テストによる自己理解

特に悩みや相談事はないが、もっと自分の性格や生き方について深く考えてみたいという場合には、性格検査や職業興味適性検査などの心理テストも受けることができますし、箱庭療法体験などもできます。

▶ 自己成長のためのプログラム

学生相談室では授業期間中は毎週金曜日に、友人作りや、心のリフレッシュに役立つ自由参加のウィークリーグループ・プログラム「Re アワー」や、週2回お昼休みにカウンセラーと一緒に昼食をとる「ランチアワー」を提供しています。その他、年2～3回は講演会・研修会なども開催しています。

▶ サロン室の開放

相談室内には広いサロン室があり、お茶を飲んでくつろぐことができます。図書・雑誌の閲覧や貸出し、DVDやCDの視聴も可能です。どうぞ気軽に利用してください。

▶ 西宮キャンパス (CUBE) 学生相談室

西宮キャンパスの学生相談室 (CUBE1F) は、週2日、専門のカウンセラーが相談業務にあたっています。性格検査や職業興味適性検査カウンセリングなどの希望は、適宜保健室でも受け付けています。

TEL. (0798) 63-5743

▶ ポートアイランドキャンパス (FIRST) 学生相談室

ポートアイランドキャンパスの学生相談室 (F-1号館1F) には、毎日利用できるサロン室があるほか、週2日、専門のカウンセラーが相談業務にあたっています。

TEL. (078) 303-1131

学生相談室は、このようなさまざまな活動を通じて、皆さんが少しでも意義のある充実した学生生活を送ることができるようお手伝いをさせていただきます。

なお、相談の種類によっては、学内の関係部署に協力を求めたり、他の窓口を紹介したりする場合がありますが、相談内容を本人に無断で相談室外に伝えることはありません。秘密保持には細心の注意を払っていますので安心して利用してください。

◆ 修学支援 (YOUステーション 6号館 3階) <https://www.konan-u.ac.jp/life/sas/youstation/>

障がいなどさまざまな理由によって修学の支援を必要とする学生に対する全学的な取り組みを推進しています。その中で学生の所属学部、関係部署、修学支援コーディネーター等が連携し、あなたの“学び”を組織的に支援していきます。修学や学生生活全般において、何らかの困難さを抱えている学生は、まず、YOUステーションにご相談ください。



⇒「甲南大学障がい学生支援方針」「甲南大学障がい学生支援ガイドライン」は、大学ホームページ「キャンパスライフ」に掲載しています。

⇒障がい学生支援に関する相談窓口

- 修学支援に関すること
YOUステーション
- 進路に関すること
キャリアセンター (iCommons 3階)
- 学生ボランティアに関すること
YOUステーション

開室時間：平日 9時00分～18時00分 (11時30分～12時30分は閉室)
土日祝日 閉室
※最新の開室日時はYOUステーションのHPで確認してください
連絡先：(直通) 078-569-0197
MAIL: youstation@adm.konan-u.ac.jp



■ 修学支援の流れ

1. 相談 (随時受付)
2. 申請書の提出
支援を希望する場合は、必要書類をYOUステーションにご提出ください。
必要書類は、YOUステーションHP上にてご確認ください。
3. 面談
修学支援コーディネーターと学生本人が面談を行います。
4. 支援開始
関連部局に連絡のうえ、支援が始まります。

※修学支援の目的は、障がいのある学生が他の学生と同じように、修学できるようにすることを目的としており、単位修得や卒業を保障するものではありません。

【障がい学生をサポートしてくれる学生ボランティアも募集しています！】

● 主な活動内容

車イスの移動介助、ノートテイク、パソコンテイク、障がい理解啓発ポスターやテキストデータ作成など。
興味のある人はYOUステーションもしくは学生生活支援センターにご相談ください。

MAIL: youstation@adm.konan-u.ac.jp

ホームページ：QRコードからアクセスしてください。

◆ 投書箱 <https://www.konan-u.ac.jp/compliance/>

学生生活支援センターでは、皆さんから大学に対する意見や希望などを聴取するため、投書箱「声」を設置しています。投書は記名、無記名、いずれも自由ですが、質問の形式をとった場合は、できるだけ記名をお願いします。できる限り、直接本人に回答します。



投書箱は、現在、3号館1階学生ホールに備え付けていますので、気軽に利用してください。

また、本学では、学生・教職員等からのさまざまな意見や指摘を受け止めるために、郵送、メール、電話による通報システムを構築しています。

郵送先 〒658-8501 甲南大学 (住所不要) コンプライアンス担当副学長宛

TEL: (078) 435-2889 (学長室直通)

MAIL: cmpl@konan-u.ac.jp





甲南大学はキャンパス・ハラスメントを放置しません

甲南大学は学生、教職員の全ての構成員に対して、修学、教育・研究に関わる基本的人権を守る責務を負っており、人権・学修環境を著しく損なう各種のハラスメントを容認しません。

本学の建学精神は、創立者平生三郎が目指した全人的な人格の育成であり、ハラスメントは、その理念の対極にあるものです。本学は建学の精神に基づき、全ての構成員がハラスメントへの理解を深めてハラスメントを防止するために、「甲南大学キャンパス・ハラスメント防止ガイドライン」及び「甲南大学キャンパス・ハラスメント防止対応規程」を定めて健全な環境づくりに努めています。

「甲南大学キャンパス・ハラスメント防止ガイドライン（以下、ガイドライン）」及び「甲南大学キャンパス・ハラスメント防止対応規程」は甲南大学のホームページに掲載しています。

◆ キャンパス・ハラスメントとは

ハラスメントとは、一言でいえば「嫌がらせ」のことであり、相手に不利益を与えたり不快にさせるような言動・行為などをいいます。「甲南大学キャンパス・ハラスメント防止ガイドライン」は、ハラスメントの一般的な内容及び注意すべき点を明らかにすることによって、その予防に努めることを目的としています。ハラスメントには性的な言動や行為によるセクシュアル・ハラスメント、教育・研究に関連した言動などによるアカデミック・ハラスメント、先輩・後輩関係等の優位な地位を利用した言動・行為によって引き起こされるパワー・ハラスメント等があり、以下ではこれらを包括してキャンパス・ハラスメントと呼ぶことにします。

なお、このガイドラインは本学で教育を受ける全ての学生（学部学生、大学院生、留学生、研究生、科目履修生、聴講生、研修生等）、教職員等（常勤・非常勤・嘱託等を問わず、本学に在職する教員、研究員、職員及びその他本学の教育・研究・課外活動に関わる者等）を対象としています。また、ここでいうキャンパスには、正課・課外活動や職場だけでなく、懇親会の席や合宿、研究・研究会等の学外活動も含まれます。

(1) セクシュアル・ハラスメント

セクシュアル・ハラスメントとは、性的嫌がらせを意味し、それは性的な言動（性的差別を含む）によって、相手方の人格を傷つけることをいいます。

このような言動は、性別・地位・立場等には関係なく起こり得るものです。

たとえば次のような言動・行為はセクシュアル・ハラスメントになります

- 相手が嫌がっているにもかかわらず、性的な冗談や容姿についてのからかいを繰り返す。
- 必要もないのに身体に接触したり、執拗に胸などをながめる。
- 懇親会の席上で異性にお酌を強要したり、カラオケでデュエットを強要する。
- 「女だから、女のくせに」あるいは「男のくせに」といった差別的な発言をする。
- 教室・研究室などにヌード写真を貼ったり、卑猥な写真などが掲載された雑誌を持ち込んで見せる。
- 教育・研究上の成績、就職の便宜を図る代わりに性的要求をする。

なお、執拗につけまわすストーカー行為や、いやがらせの電話・メールを繰り返し送りつける行為は犯罪行為ですので注意してください。

加害者にならないために

相手の立場に立って考えましょう。セクシュアル・ハラスメントは、本人が意図しているかどうかにかかわらず、相手に不快と思われる性的言動で人格を傷つけることをいいます。性に関する言動・行為の受け止め方は個人によって大きな差があります。私たちの言動がセクシュアル・ハラスメントに当たるかどうかということは、それを受け止める相手の感じ方が重要となります。これくらいは大丈夫だろうという勝手な思い込みは避けなければなりません。自分の言動に対する相手方の反応に注意を払い、相手が不快感を表したら即座にその言動をやめるようにしましょう。具体的には、自分の家族や親しい者に対して、同じような言動がなされたときのことを想定し、それが嫌だと思うならセクシュアル・ハラスメントにあたるかと考えてよいでしょう。

(2) アカデミック・ハラスメント

アカデミック・ハラスメントとは、教員等の教育上優位な地位にある者が、その地位や権限を利用または逸脱して、教育・指導を受ける学生の修学環境や学習・研究意欲を著しく損なうような不適切な言動や行為を行うことをいいます。なお、その言動や行為が意識的であるか否かは問いません。アカデミック・ハラスメントは、指導を受ける学生の修学環境が損なわれることを通じて、学生に対し大きな精神的・身体的苦痛を与えらるので、特に注意が必要です。アカデミック・ハラスメントで悩む学生はひとりで悩まず勇気を持って苦情と現状改善の申し立てをしましょう。

たとえば次のような言動・行為はアカデミック・ハラスメントになります

- 指導教員からの指導拒否・差別行為・研究妨害、恣意的で公平を欠く成績評価、指導の域を超えた人格を否定するような言動。
- 研究等を名目として、学生を不必要なほどに過重に拘束する。
- 教員の私的用事を学生に不必要に強いることにより、学生を不快にさせる。

加害者にならないために

セクシュアル・ハラスメントと同じように、相手の立場に立って考えましょう。ハラスメントはそのタイプの如何を問わず、「本人が意図しているかどうかにかかわらず、相手が不快に思うこと」が重要な要件です。普段から相手の立場に立って行動することが不可欠です。

(3) パワー・ハラスメント

パワー・ハラスメントとは、課外活動やその他学生が組織する活動において、先輩やOB・OG、顧問・監督・コーチといった優位な地位にある者が、その地位や権限を利用するもしくは逸脱して、後輩や団体加盟学生の生活環境や意欲を著しく阻害するような不適切な言動や指導などを行うことをいいます。なお、それが意識的であるか否かは問わないことに注意してください。

たとえば次のような言動・行為はパワー・ハラスメントになります

- クラブ活動やサークル・同好会活動において、上級生が下級生に対して常軌を逸したことをさせる（街角における大声でのエール強要や女子学生勧誘強要、イッキ飲み強要等）。
- 無謀な計画や反社会的活動の強要。
- 教員、OB・OG等の先輩、上級生という地位を活用したマルチ商法や宗教等への勧誘・強要。
- 活動の名目で、精神的苦痛を与えるほどに過度に活動へ拘束する。

なお、満20歳未満の者に限らず、飲酒の強要は、犯罪行為となりますので、注意してください。

性的指向（恋愛・性愛がいずれの性別を対象とするか）や性自認（性別に関する自己認識）について、侮蔑的な言動をしたり、了解を得ずに暴露することはパワー・ハラスメントになります。

また、被害を受ける者の性的指向・性自認に関わらず、性的な言動はセクシャル・ハラスメントになります。

パワー・ハラスメントを起こさないために

上の地位に立つものは、自分がかつて置かれていた立場を振り返って行動することが肝要です。「過去から行われてきた慣習だから」「学生だから許される」といった不合理な考えは捨て、皆が快適に過ごせる活動を心がけることが重要です。

◆ 苦情・悩みに対する相談窓口

被害者になったら・被害を知ったら

相手に自分が嫌だと思っていることを伝えることが一つの解決方法です。しかし、それには勇気が必要かもしれません。そうした場合は、ひとりで悩まないで相談窓口に行きましょう。知らない人に話すのが嫌なら、友達や家族、先生にでも話してみてください。その人達から相談窓口話してもらうこともできます。

被害を見たり、知ったりした人も傍観者にならないで相談窓口に行きましょう。ハラスメントの救済を求めたことによって不当な取扱いを受けることはありません。相談窓口では、あなたのプライバシーは最大限尊重されます。

■ 相談窓口の案内

学内

甲南大学における苦情や悩みの相談窓口は、主に次の二つです。所属する学部や研究科の教職員等を通じて相談して頂いても構いません。直接相談がしにくい場合には、メールやFAX、手紙等で相談内容を連絡してください。

① 学生生活支援センター (iCommons 2階)

TEL : 078-435-2321 FAX : 078-435-2552 MAIL : sas@adm.konan-u.ac.jp

② 学生相談室 (18号館)

TEL : 078-411-4647

学外 (公共団体の被害者相談窓口)

学外における相談窓口も利用可能です。もちろん外部の司法ルートを活用することも妨げません。例えば、次のような相談窓口があります。窓口の開室日時等は各団体のホームページでご確認ください。

① 大阪弁護士会 DV・セクハラに関する電話相談

TEL : 06-6364-6251

② 神戸市 女性のための相談室

TEL : 078-361-8361

③ ひょうご性被害ケアセンター「よりそい」

TEL : 078-367-7874

④ 特定非営利活動法人 性暴力被害者支援センター・ひょうご

TEL : 06-6480-1155

⑤ 神戸市 障害を理由とする差別に関する相談窓口

TEL : 078-322-0310

◆ キャンパス・ハラスメント防止対応委員会による苦情処理

甲南大学では「甲南大学キャンパス・ハラスメント防止対応委員会 (以下、防止対応委員会)」を設置して、キャンパス内における全てのハラスメントに対応する体制をとっています。具体的にはまず相談窓口で苦情相談を行ってください。相談員が苦情相談を相談者の立場に立って聞きます。そしてその内容にしたがって、適切な対応を防止対応委員会が行います。防止対応委員会はこうした個別ケースに応じて適切な対応を行う組織であり、相談員からの報告等をふまえて案件の緊急度や重要度を考慮のうえ、問題の具体的解決にあたります。その具体的構成や苦情処理方法等は別に定めませんが、防止対応委員会は具体的案件に最も適した解決方法をとるよう迅速かつ確に対処することを主要任務としています。また、防止対応委員会は、キャンパス・ハラスメントがそもそも起こらないように、講習会の開催やリーフレット作成・配布等の事前の予防・啓発活動を行ったり、大学内外の環境変化に即したキャンパス・ハラスメント防止対応体制の制度設計等も行います。

◆ 健全な制度運営をめざして

苦情の相談を行ったことにより、苦情申し立て者が不利な扱いを受けたり、脅迫や威圧等を受けたりすることはあってはなりません。そのため苦情申し立て者のプライバシーは最大限保障されます。

逆にハラスメントの相談や調査において、故意にうその申し立てや証言を行うことは、もちろん避けなければなりません。また、キャンパス・ハラスメント解決手続きを利用して報復や反撃を行うことも許されてはならない行為です。防止対応委員会による苦情相談の受付と問題への対応は、キャンパス・ハラスメントにより精神的・身体的被害を被っている大学構成員の救済とその予防が主要目的であることを認識してください。

みなさんが充実したキャンパスライフを送るためには、「こころとからだの健康」が何よりも大切です。本学では、保健室や学生相談室の設置、定期健康診断の実施、「学生教育研究災害傷害保険」の一括加入など、さまざまな面からみなさんの健康をサポートしています。

◆保健室 (iCommons 2階) <https://www.konan-u.ac.jp/life/sas/imushitu/>

西宮キャンパス・ポートアイランドキャンパス・六甲アイランドキャンパスにもそれぞれ保健室が設置されています。ただし、開室曜日・時間は各キャンパスによって異なります



▶ 怪我等をした時

可能な範囲での応急処置は保健室で行います。必要であれば大学周辺の医療機関を紹介します。(大学周辺の医療機関の案内図等を用意しています。)

▶ 体調が悪い時

風邪などで体調が悪いときは、保健室にご相談ください。

▶ 相談をしたい時

健康上の相談や悩みがある時は保健室を利用してください。また医師に相談する機会も設けています。

▶ 計測したい時

身長・体重・視力・体脂肪・血圧・体温等の測定をすることができます。自分の健康状態を知るためにも、気軽に利用してください。



保健室では、医師による健康相談を行っています

健康について悩んでいることや、不安に思っていることはありませんか？保健室では、1か月に数回医師による健康相談を行っています。相談日等については、My KONAN及び掲示板でお知らせします。

◆定期健康診断・健康診断証明書について

本学では、学校保健安全法等に基づいて定期健康診断を実施して、疾病の予防と早期発見に努めています。「学生は、本学等が実施する定期健康診断を毎年度受診しなければならない」(学生心得第5条)と定められており、**健康診断を受けなかった場合、介護等体験実習や就職活動等に必要な健康診断証明書の発行ができませんので、必ず受診してください。**

- 定期健康診断の日程等の詳細については、My KONAN及び掲示板で確認してください。
- 定期健康診断の結果、さらに精密検査が必要な場合は、本人宛に通知します。通知を受けた時は、必ず再検査を受け、結果を保健室まで知らせてください。
- 定期健康診断の結果に基づいて健康診断証明書を発行しますので、すべての項目(胸部X線・視力検査・内科健診・身体計測)を必ず受けてください。受けられなかった時は、医療機関で健康診断を受け、その結果を保健室に提出してください。**その際の受診料金は自己負担となります。**
- 健康診断証明書は卒業年次のみ自動発行機から発行されます。その他の学年については保健室にお問い合わせください。



◆ 学生教育研究災害傷害保険

本学では、学生の不慮の事故に備え、学部生、大学院生、研究生などを対象として、「学生教育研究災害傷害保険」に一括加入しています。「学生教育研究災害傷害保険」は、以下のような場合に適用されます。①通学中の事故、②正課授業中の事故、③大学の行事中の事故、④課外活動中の事故、⑤大学施設内にいる間、大学の施設間を移動中の事故等、大学生活で発生する負傷の大半に適用されますので、気軽に保健室に相談してください。交換留学中の負傷にも適用できる場合がありますので、保健室に相談してください。

■ 支払われる保険金について

	正課授業中および 大学行事中の事故	課外活動中の事故	大学施設内にいる間 通学中および大学施設等 相互間の移動中の事故
医 療	※実通院日数1日以上が対象 ※入院は1日以上が対象 ----- 治療日数により 3,000円～30万円	※実通院日数14日以上が対象 ※入院は1日以上が対象 ----- 治療日数により 30,000円～30万円	※実通院日数4日以上が対象 ※入院は1日以上が対象 ----- 治療日数により 6,000円～30万円
入 院	1日につき4,000円加算	1日につき4,000円加算	1日につき4,000円加算
死 亡	2,000万円	1,000万円	1,000万円
後 遺 障 害	障害の程度により 120万円～3,000万円	障害の程度により 60万円～1,500万円	障害の程度により 60万円～1,500万円

! 次のような場合に生じた傷害に対しては、保険金は支給されません。

①故意、自殺行為、犯罪行為 ②地震、噴火、津波など ③山岳登山、リュージュ、ハングライダー搭乗など危険度の高い課外活動中（一部、担保範囲があります） ④大学が禁じた行為を行っている間、大学が禁じた時間・場所にいる間など ⑤その他、支給されない場合がありますので、保健室までお問い合わせください。

■ 事故で負傷した場合について

事故により負傷した時は、次の手続きをして下さい。

保健室に来室する

保健室にて「事故通知はがき」に必要事項を記入し、
保健室へ提出

「保険金請求書」を受け取る

治療が完了したら、必要事項を記入した「保険金請求書」と
領収書（コピー）を持って保健室へ提出

手続き後、指定口座に保険金が振り込まれる

注意事項

本学では、保険料の全額を大学の負担で保険に一括加入していますので、「学生教育研究災害傷害保険のしおり」に書いてあるような異動（転部・退学・休学）の手続きなどは、学生個人がする必要はありません。また、休学・留年などの場合の修業年限延長に伴う追加加入の手続きも必要ありません。不明な点がある場合は保健室までお問い合わせください。

■ 父母の会「課外活動傷害見舞金」について

父母の会「課外活動傷害見舞金」は、学生教育研究災害傷害保険では救済されない傷害事故を対象としています。この見舞金は、課外活動団体及び任意団体に所属している学生が課外活動中の事故により負傷した場合に支給されます。申請書類は、父母の会事務局で渡します。
(ただし父母の会会員であることが条件です。)

※父母の会事務局（P.48参照）

◆ 学校感染症・診療証明書について

学校保健安全法には学校感染症が決められており、感染症ごとに出席停止の期間の基準が定められています。感染症に罹患あるいは罹患の疑いがある場合、必ず医療機関で医師の診断を受け、登校せずに各キャンパス保健室に電話連絡を入れてください。詳細や対応は保健室ホームページをご確認ください。

学校感染症の場合は、**診療証明書**を医療機関に提出し必要事項を記入してもらい、登校する際に保健室に持参してください。（診療証明書は、保健室ホームページからダウンロードできます。）

◆ AED（自動体外式除細動器）を設置しています！

AED（自動体外式除細動器）とは、心臓に電気ショックを与え、誰でも安心して除細動を行えるよう設計された救命機器です。除細動をいかに早く行うかが鍵となります。

AEDの配備によって、いざという時、その場に居合わせた人誰もが尊い命を救うことができます。お互いが助け合える「安心・安全なキャンパスづくり」を甲南大学は目指します。

【設置場所】

- ①防災センター（西門）
- ②3号館1階事務室前
- ③iCommons 2階 保健室（貸出し用）
- ④iCommons 2階 Fitness Room前
- ⑤iCommons 3階 iSpot横
- ⑥7号館管理人室前
- ⑦13号館学生ラウンジ前
- ⑧図書館1階カウンター
- ⑨サイバーライブラリ内（5号館3階）
- ⑩講堂兼体育館1階ロビー
- ⑪三木瀧蔵記念体育館エントランス
- ⑫六甲アイランド体育館北側1階（守衛室前）
- ⑬六甲アイランドShip³内
- ⑭西宮キャンパス管理事務室前
- ⑮ポートアイランドキャンパス保健室前
- ⑯白川台キャンパス警備室前
- ⑰新西宮ヨットハーバー艇庫
- ⑱平生記念セミナーハウス



すべてのAED設置場所に
このマークを掲示しています

市民救命士講習会を実施

応急手当の普及、救急救命処置の知識と技能向上のため市民救命士講習会を実施しています。詳細は学生生活支援センターでお問い合わせください。

7 クラブ・サークル活動について

本学には、大学が正式に公認するクラブ（体育会・文化会）と、届出にもとづき登録されるサークルがあります。クラブ・サークルの一覧はP.33以降に掲載されていますのでご確認ください。
本学では、人物教育を行う上で、正課教育と同様にクラブ・サークル活動は人物教育として大きな意味があるものだと考えています。ぜひ、積極的にクラブ・サークル活動に参加してください。

◆ 甲南大学クラブ・サークル活動理念

甲南大学のクラブ・サークル活動は、正課外教育の一つであり、学生がその自主的活動を通して、心身の鍛錬、卓越した技術や知識を習得するとともに、豊かな人間性を育む貴重な場である。また、多様な経験をすることで人間形成に役立つことから正課教育と同様に人物教育として大きな意味があるものである。

— 行動規範 —

1. 甲南大学の学生としての自覚と責任を持ち、「正志く 強く 朗らかに」行動する。
2. 常に誠実を心掛け、より高い倫理・道徳観をもって判断し、行動する。
3. 個人の意思、多様な価値観や文化を尊重し、互いに理解を深める。
4. いかなる暴力、強制やハラスメントも容認しない。
5. 会則（部則）に則った運営を行う。

2022年4月 甲南大学

◆ クラブ・サークルへの加入

例年4月に新入生歓迎活動を行っています。各団体への加入については団体が独自に受け付けますので、新入生歓迎活動の際に加入方法を確認してください。なお、各団体への連絡方法等は、入学式当日に配付するパンフレットにも掲載されています。新入生歓迎活動の日程等は決定次第、MyKONANでお知らせいたしますので、自分の適性に合った学内団体に出会うためにも、ぜひ参加してください。

◆ クラブ・サークルの設立

任意団体（サークル）は2人以上揃えば申請が可能です。例年、6月と1月に申請期間を設けますので、学生生活支援センターに申請してください。申請にかかる手続きについては詳細が決定次第、MyKONANでお知らせします。なお、設立の可否は申請内容に基づき大学が審議します。クラブ（体育会・文化会）の設立を希望する場合は、手続きが異なりますので、希望者は学生生活支援センターにご相談ください。

◆ クラブ・サークルにおける諸手続き <https://www.konan-u.ac.jp/life/sas/kagai/club/yosuiki/>

課外活動は学内で完結するものや、学外に及ぶものまで団体によりさまざまです。しかし、どのような活動においても活動内容を示した書類を学生生活支援センターに提出しなければなりません。提出書類は活動内容によって異なります。例えば、掲示物を出す場合は「掲示届」を提出する必要があります。このように活動の内容によって提出すべき書類が異なりますので、注意してください。なお、提出書類の様式は甲南大学学生生活支援センターホームページに掲載していますので確認してください。



◆ 学内団体規程

第1条 学内の学生団体は、次の2種類とする。

- (1) 課外活動団体（学生の課外教育活動を目的とし、本大学が育成する団体）
 - (2) 任意団体（研究団体、社会運動を目的とする団体、県人会、同窓会等の団体で、自主的な活動を行う団体）
- 2 それぞれの団体は、所定の手続きを経て登録される。

第2条 学生が課外活動団体を設立しようとするときは、顧問（本大学専任の教授、准教授、講師及び助教）及び会則を定め、所定の用紙に、名称、趣旨及び責任者（2名）を記入し、会員名簿を添え、学生生活支援センター運営委員会の承認を得なければならない。団体が届出事項を変更しようとするとき、又は学外団体に参加しようとするときも、同様とする。

第3条 任意団体は、名称、趣旨及び責任者（2名）の届出により登録される。

第4条 課外活動団体は、毎年4月末日までに前年度の事業及び会計を報告し、第2条の要領に準じて継続の承認を得なければならない。任意団体は、前条の要領に準じて届出の更新をしなければならない。

第5条 課外活動団体及び任意団体が本大学の理念にふさわしくない行為をしたときは、謹慎、活動停止又は解散を命ずることがある

◆ 課外活動団体顧問等に関する申合せ

（目的）

第1条 この申合せは、課外活動団体顧問（以下「顧問」という。）及び監督・コーチ等の指導者の役割・任期等について定める。

（顧問の役割）

第2条 顧問は、課外活動団体（以下「団体」という。）の活動について、学生の自主的活動を尊重のうえ、学生生活支援センター所長と協力しながら、課外活動が健全に図られるよう、側面から指導と助言を行うことを役割とする。

（顧問の任期）

第3条 顧問は、学生生活支援センター所長の推薦により学長が委嘱する。

- 2 顧問の任期は、1年とする。ただし、再任することを妨げない。
- 3 学生生活支援センター所長は、顧問が欠員となった場合は、当該団体に対して後任顧問の推薦方を勧奨する。ただし、当該団体より推薦されない場合は、学生生活支援センター所長が選考のうえ、当該団体の同意を得て、顧問の委嘱を申請することができる。
- 4 顧問が欠員となり後任が委嘱されるまでの期間又は顧問が長期休業若しくは海外出張等の期間は、学生生活支援センター所長が当該団体の顧問を代行する。

（指導者）

第4条 当該団体の推薦に基づき学生生活支援センター運営委員会が承認したときは、当該団体に監督・コーチ等の指導者（以下「指導者」という。）を置くことができる。

（指導者の役割）

第5条 指導者は、当該団体学生の技術指導及び助言を行い、課外活動の充実及び向上を図ることを役割とする。

（指導者の任期）

- 第6条 指導者は、学生生活支援センター所長が委嘱する。
- 2 指導者の任期は、1年とする。ただし、再任することを妨げない。



2023年2月時点の学内団体の一覧です。今後、変更になる場合がありますので、最新の情報は新入生歓迎イベント等の際に確認してください。なお、任意団体の新規設立を考えている方はP.31「クラブ・サークルの設立」をご確認ください。

◆ 体育会所属団体

クラブコード	クラブ名	主な活動場所
101	合気道部	六甲アイランド総合体育施設
102	アイスホッケー部	兵庫アイスアリーナ西宮、尼崎スポーツの森
103	アーチェリー部	六甲アイランド総合体育施設
104	アメリカンフットボール部	六甲アイランド総合体育施設
105	空手道部	六甲アイランド総合体育施設
106	体操競技部	講堂兼体育館（岡本キャンパス）
107	弓道部	六甲アイランド総合体育施設
108	クルージング部	須磨ヨットハーバー、二色ヨットハーバー
109	剣道部	六甲アイランド総合体育施設
110	硬式庭球部	六甲アイランド総合体育施設
111	硬式野球部	六甲アイランド総合体育施設
112	ゴルフ部	六甲アイランド総合体育施設、菊水ゴルフクラブなど
113	サッカー部	六甲アイランド総合体育施設
115	自動車部	六甲アイランド総合体育施設
116	柔道部	六甲アイランド総合体育施設
117	少林寺拳法部	六甲アイランド総合体育施設
118	水泳部	六甲アイランド総合体育施設、本山スイミングセンター
119	スキー部	岡本キャンパス、河川敷など
120	ボート部	岡本キャンパス、神崎川
121	ソフトテニス部	岡本テニスコート
122	卓球部	六甲アイランド総合体育施設
123	準硬式野球部	六甲アイランド総合体育施設
124	馬術部	白川台キャンパス
125	バスケットボール部	講堂兼体育館（岡本キャンパス）
126	バドミントン部	講堂兼体育館（岡本キャンパス）
127	バレーボール部	講堂兼体育館（岡本キャンパス）
128	ハンドボール部	講堂兼体育館（岡本キャンパス）、白川台キャンパス
129	フィギュアスケート部	大阪市立浪速アイススケート場
130	フェンシング部	iCommons、講堂兼体育館（岡本キャンパス）
131	ホッケー部	六甲アイランド総合体育施設
132	ボードセーリング部	甲子園浜
133	ヨット部	新西宮ヨットハーバー
134	ライフル射撃部	六甲アイランド総合体育施設
135	ラグビーフットボール部	六甲アイランド総合体育施設
136	陸上競技部	六甲アイランド総合体育施設
137	ワンダーフォーゲル部	六甲山、岡本キャンパスなど
138	女子ハンドボール部	白川台キャンパス、講堂兼体育館（岡本キャンパス）
139	スポーツ愛好同好会（軟庭）	岡本テニスコート（岡本キャンパス）
139	スポーツ愛好同好会（硬庭）	尼崎市記念公園テニスコート、垂水スポーツガーデンなど
142	ソフトボールクラブ	魚崎浜公園、瀬戸公園
143	日本拳法部	iCommons（岡本キャンパス）
145	ラクロス部	六甲アイランド総合体育施設
146	女子ラクロス部	六甲アイランド総合体育施設
147	チアリーディング部	六甲アイランド総合体育施設
149	女子バスケットボール部	講堂兼体育館（岡本キャンパス）
152	フットサル部	六甲アイランド総合体育施設、白川台キャンパス
153	軟式野球同好会	瀬戸公園
155	女子陸上競技部	六甲アイランド総合体育施設

47 団体

◆ 文化会所属団体

クラブコード	クラブ名	部 室
201	I.S.A.(日本国際学生協会)	iCommons
202	アメリカ研究会	iCommons
203	囲碁・将棋部	iCommons
207	演劇部	iCommons
208	歌舞伎文楽研究部	iCommons
210	グリークラブ	iCommons
211	KSWL (技術部門) KSWL (放送部門)	iCommons 10号館地下
212	軽音楽部	10号館地下
214	交響楽団	甲友会館
215	書道部甲墨会	iCommons
216	古美術研究会	iCommons
218	児童福祉研究会	iCommons
219	人文地理学研究会	iCommons
220	写真部	iCommons
221	茶華道料理部道心会	iCommons
224	鉄道研究部	iCommons
225	能楽研究部	iCommons
226	美術部	iCommons
227	文学研究会	iCommons
228	ユースホステリングクラブ	iCommons
229	マンドリン・ギタークラブ	iCommons
230	日本文化研究会	iCommons
236	天文同好会	iCommons
238	フォークソング同好会	10号館地下
242	JAZZ研究会	10号館地下
245	吹奏楽部	10号館地下
246	和太鼓同好会 甲	iCommons

27 団体

◆ 任意団体（サークル）

サークルコード	団体名	活動内容
302	テニスサークル AZ	テニス
308	ILLUSION	テニス
316	グリーンテニス同好会	テニス
333	甲南大学 テニスの集い	テニス
340	甲南大学バドミントンサークル	バドミントン
350	テニスサークル PuPuPu	テニス
414	アウトドアサークル ブルースマイル	アウトドア
578	ストリートダンスサークル ZEALOT	ダンス
701	G.S.calcio	フットサル
717	緑ヶ丘	アウトドア
803	バレーボールサークル biTs	バレーボール
869	がじゅまる	バスケットボール
871	軽音サークル UK	音楽
942	NICE BODY	バスケットボール
954	FIRST	仲間作り



サークルコード	団体名	活動内容
995	Post it	バスケットボール
1023	Dive in Blue	ダイビング
1027	COS	コスプレ活動
1033	サブカルチャー研究会	サブカルチャー
1105	甲南奇術会	マジック
1133	DP	野球
1139	Agrista	農業
1198	SABOTEN	バレーボール、バドミントン、バスケットボール
1201	法学研究会	研究活動
1207	甲南大学ラブライ部	サブカルチャー
1221	MUSICUBE	音楽
1223	邦楽研究会	音楽
1236	甲南大学映画研究会	映画研究
1238	パラフル	ボランティア
1246	甲南大学日本酒研究会	研究活動
1252	Angler's Hangout	釣り
1255	甲南大学ウクレレサークル	音楽
1257	CUBE アフタースクール	地域貢献
1258	Cats First	動物保護
1264	LIEN	バレーボール、バスケットボール、サッカー
1265	甲南大学ボードゲームサークル	ボードゲーム
1266	Switch サークル	ゲーム
1267	アカベラサークル	アカベラ
1268	Acero・ta	スポーツ・清掃活動
1269	ami	フットサル、サッカー
1270	FC.NYOKI	フットサル、サッカー
1271	Cube Oars.	地域貢献
1272	K's サポーター ～くまのみ～	障がい者支援
1273	ゲーム制作日記	ゲーム制作
1274	The CUBE	社会活動
1275	ねごめるか制作	ゲーム制作
1276	plus+	バレーボール
1277	Bloom	バドミントン
1278	reve	フットサル、スポーツ

49 団体

◆ 休部中団体

下記の団体は 2023 年 2 月時点で休部中の団体です。現在所属している学生はいませんが、部活の再建に興味のある学生は、学生生活支援センターまで相談しに来てください。

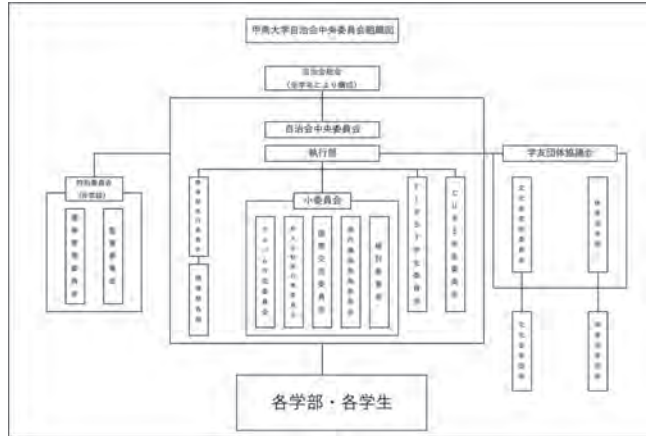
クラブコード	団体名
114	山岳部
148	釣クラブ
151	女子バレーボール部

◆ 自治会について

<https://www.konanjichikai.com>

甲南大学自治会は、学生生活ならびに自治意識の向上発展をはかることを目的とする本学唯一の学生自治機関です。自治会総会を最高決議機関として、原則、執行部7名を含む中央委員15名で構成される自治会中央委員会が、本学学生の自治会活動に関する一切の権限と責任をもっています。また、執行機関として、中央委員会執行部が会の運営にあたっています。

自治会の小委員会では、講演会の企画や国際交流、卒業アルバムの作成など様々な活動を行っているほか、大学の一大イベントである摂津祭を主催しています。また、CUBEやFIRSTにも学生委員会があり、それぞれのキャンパスでイベントを企画・運営しています。詳しい活動内容は公式ホームページに掲載していますのでご確認ください。皆さんも積極的に自治会活動に参加してください。



■ 各種委員会

▶ 現代講座実施委員会

年2・3回、各界の著名人を招いて日頃の講義では耳にできないような話を聞く機会を設けています。講師の選定、情宣から運営等、全てを実施委員会が担当しています。講演回数も185回を超え、今までに葉一氏、大吉洋平氏、岸見一郎氏、里崎智也氏、ryuchell氏等数多くの方々に来て頂いています。

▶ 国際交流委員会 (IEC)

国際交流委員会は留学生と在学生の交流を活発にすることを目的に活動しています。来日する長期留学生を対象に、ウェルカムパーティーやフェアウェルパーティーを開催しています。

▶ 摂津祭実行委員会

毎年11月に行われる「摂津祭」という名の大学祭を運営する委員会です。摂津祭実行委員会には「PR局」や「プロコンサート局」などの10を超える団体が所属し、1～4年生のたくさんの学生が委員会の一員として大学祭に向け活動しています。甲南大学の学生はもちろん、来ていただいた皆様の思い出に残る大学祭となるよう努めています。



▶ 新入生勧誘対策委員会

4月にクラブ、サークルが行う新入生勧誘を取り仕切る委員会です。新入生の皆さんが不快な思いをすることなく、興味のあるクラブ、サークルを見つけれられるように、また、新歓時期の学内の混乱を回避するのが主な仕事です。上級生との交流などにより新入生の抱える様々な不安や疑問を少しでも解消し、より良い大学生活のスタートを切っていただけるように努力しています。

▶ 検討委員会

検討委員会は、アンケートを通じて、学生の声を集め、学生の声を反映させるための委員会です。アンケートなどを通じて、皆さんの声を検討委員会にお寄せください。

▶ アルバム作成委員会

卒業の思い出にかかせない卒業アルバムを企画から撮影、編集しています。入学式から卒業式までのキャンパスライフが集約されており、甲南大学の卒業アルバムは他大学と比べても質が高いと評判です。4年後楽しみにしておいて下さい。

▶ CUBE学生委員会

CUBE学生委員会は、西宮キャンパスでの学生自治活動を行う組織です。オープンキャンパス局、統括局があり、学内外に向けたイベントを実施しています。

▶ FIRST学生委員会

FIRST学生委員会はポートアイランドキャンパスでの学生生活をより良いものにするため、学部独自のイベントの企画・運営、新入生の履修指導を行っています。



◆ KONAN サーティフィケート —甲南大学独自の評価認定制度—

大学生活で身につける力は、学部・学科で学ぶ専門力だけではありません。

正課外での活動や取り組みなどを通じて学んだことは、成績評価に表れにくいですが、大切な力となります。

甲南大学は「人物教育率先」の理念に基づき、一人ひとりの学生がもつ力を評価認定する「KONAN サーティフィケート」制度を設けています。

評価する活動分野ごとに定められた、3級から1級までの認定要件に応じ、活動の実績を認定します。

この制度で認定された実績や認定に至るまでの過程が、みなさんの大学生生活を豊かにし、成長の幅を広げるものであることを期待しています。

みなさんのさまざまな個性ある挑戦を応援します。

▶ 甲南大学伊豫田隆俊名誉教授奨励金

KONAN サーティフィケート 1 級に評価認定された学生に対し奨励金を授与し、甲南らしい個性を応援しています。

給付額：1 件当たり 50,000 円



KONAN サーティフィケート認定学生の証

認定記念バッジ



KONAN サーティフィケートの挑戦から認定までの流れ

STEP 1 展開する 6 つの評価対象分野から挑戦したい分野にエントリー（複数分野へのエントリーも可能です）

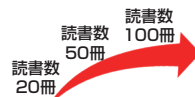


エントリーは、各分野のホームページからスマホ等で可能。各分野の概要及び特徴は、次ページ参照

STEP 2 エントリーした分野の活動を実践、評価基準表を確認し、どんどん新しいハードルをクリア

【例】

ライブラリ



STEP 3 認定要件を満たしたら認定を申請

各分野の受付へ申し出て、必要書類を提出してください。
認定に関して、事前相談等も可能です。

STEP 4 審査を経て認定

毎年 3 月～4 月に開催される KONAN サーティフィケート認定証授与式で認定証及び認定記念バッジ・記念品が授与されます。



KONAN サーティフィケートが評価する分野

ライブラリ	読書や書籍に関する活動を評価する。読書及び読書記録作成数に明確な目標設定がある。1級の認定要件では、自身で創造した企画の実行等が必要となる。
グローバル	留学などの国際交流に関する活動を評価する。さまざまなステージでの交流経験と留学先、留学後の意欲的な国際交流に関する活動が必要となる。
ボランティア	地域連携・ボランティアに関する活動を評価する。地域連携・ボランティア活動の実施時間数に明確な目標設定がある。1級の認定要件では、課題解決力が必要となる。
スポーツ	スポーツ・健康マネジメントに関する活動を評価する。スポーツ・健康科学に関する知識を習得し、知識を活かしたさまざまなステージでの実践活動が求められる。
ラーニングサポート	後輩等、他の学生の学びの支援に関する活動を評価する。ラーニングサポーターとして登録し、多様な学習サポート活動に取り組むとともに、スキルアップのための研修等への参加が求められる。
キャリアデザイン	自身のキャリアデザインに力をいれて取り組んだ活動を評価する。キャリアセンター主催のプログラムへの参加や、自身のキャリアデザインについて、自ら考えて、行動することが求められる。

各分野へのエントリーはこちら



各 KONAN サーティフィケートの拠点

ライブラリ	図書館	☎ 078-435-2328
グローバル	国際交流センター (2号館 1階)	☎ 078-452-1641
ボランティア	地域連携センター (12号館 1階)	☎ 078-435-2276
スポーツ	スポーツ・健康科学教育研究センター (3号館 1階)	☎ 078-435-2888
ラーニングサポート	教育学習支援センター (5号館 3階)	☎ 078-386-4312
キャリアデザイン	キャリアセンター (iCommons 3階)	☎ 078-435-2322



11 学費について

学費は、年額を前期・後期分の2期に分けて納入することになっています。納付開始の1週間前までに学費の納付について告示するとともに、学費振込依頼書を保証人(学費の支弁者)のもとへ郵送します。告示後1週間が過ぎても振込依頼書が届かない場合は、財務部に申し出て再交付を受けてください。

◆ 納付期間

前期分	5月16日から5月31日まで (諸費を含む)	後期分	10月16日から10月31日まで (実験・実習費を含む)
-----	---------------------------	-----	---------------------------------

◆ 学費は必ず期限までに納入してください。

特別な事情で期間内に学費の納入が困難な場合は、学生生活支援センター奨学金係に相談してください。

! 「学費延納制度」については46ページを参照してください。

◆ 納入にあたって、特に留意してほしいこと

- ①学費を期間内に納入しなかった場合は除籍になります。除籍とは、本学学生の身分を失うことです。学費が納入されなかった学期の開始日に遡って学籍が失われるため、授業を受けていても、除籍された期間の履修科目は無効となり、単位の修得は認められません。また、除籍期間は在学期間に含まれないため、卒業が遅れることとなります。
- ②休学中の学費は免除されますが、在籍料が必要です^(注4)。休学の意思がある場合は、あらかじめ教務部でよく相談したうえ願ひ出てください。
- ③学費を完納していないと卒業できません。

◆ 学費 (2023年度入学・学部生)

(単位:円)

学年	学部 項目	文学部	経済学部・法学部 経営学部	マネジメント創造学部	理工学部 知能情報学部	フロンティアサイエンス学部
		1年次	入学金	250,000	250,000	250,000
	授業料	936,000	936,000	972,000	1,321,000	1,496,000
	計	1,186,000	1,186,000	1,222,000	1,571,000	1,746,000
2年次	授業料	1,151,000	1,111,000	1,221,000	1,570,000	1,746,000
	計	1,151,000	1,111,000	1,221,000	1,570,000	1,746,000
3年次	授業料	1,151,000	1,111,000	1,221,000	1,570,000	1,746,000
	計	1,151,000	1,111,000	1,221,000	1,570,000	1,746,000
4年次	授業料	1,151,000	1,111,000	1,221,000	1,570,000	1,746,000
	計	1,151,000	1,111,000	1,221,000	1,570,000	1,746,000

(注1) 在学中の学費については、物価水準の急激な変動等により、改定する場合があります。

(注2) 文学部人間科学科は「研究資料費」として1年次のみ10,000円(半期5,000円)を徴収します。

(注3) 実験・実習費を徴収する場合があります。(P.40参照)

(注4) 休学した場合に発生する在籍料は、半期75,000円です。

(注5) 卒業延期制度を利用する場合に発生する学修在籍料は300,000円(半期150,000円)です。

(注6) 学費の他に諸費(自治会費・父母の会費・同窓会費)の納付を前期にお願いしています。(P.40参照)

(注7) 編入生の学費は、別途財務部へお問い合わせください。

下記の実験・実習科目を履修する場合は、実験・実習費が別途必要になります。実験費および実習費は、受講年度の後期学費納入時に徴収します。同一年度に再履修する場合も、履修回数に応じて徴収します。

後期に学籍異動（休学・退学・除籍）した場合でも、前期科目分（通年科目の場合は半額）の費用を納める必要があります。

(単位：円)

(単位：円)

費用区分	科目	金額
実験費	ラボラトリー・フィジックス	1科目 20,000
	基礎化学実験	2科目 35,000
	基礎生物学実験	3科目 50,000
	基礎物理学実験	15,000
	ラボラトリー・フィジックスⅠ	15,000
	ラボラトリー・フィジックスⅡ	15,000
	物理学実験Ⅰ	30,000
	物理学実験Ⅱ	30,000
	生物学専門実験及び演習Ⅰ	15,000
	生物学専門実験及び演習Ⅱ	15,000
	生物学専門実験及び演習Ⅲ	15,000
	生物学専門実験及び演習Ⅳ	15,000
	機能分子化学実験入門	10,000
	機能分子化学実験A	20,000
	機能分子化学実験B	20,000
	機能分子化学実験C	20,000
	物理学卒業研究	60,000
	生物学卒業実験	60,000
	機能分子化学卒業研究	60,000
	地学実験	20,000

費用区分	科目	金額
実習費	コース演習：知能ロボット	5,000
	コース演習：メディアデザイン	3,000
	コース演習：ヒューマンセンシング	3,000
	プロジェクト演習	10,000
	知能情報学セミナーⅠ	5,000
	知能情報学セミナーⅡ	10,000
	卒業研究及び演習（知能情報学部）	30,000
	教育実習Ⅰ（3週間）	16,000
	教育実習Ⅱ（2週間）	11,000
	博物館実習Ⅰ	3,000
	博物館実習Ⅱ	5,000
	博物館実習Ⅲ	5,000
	生物学臨海実習	30,000
心理実習	25,000	

(注1) 在学中の実験・実習費については、物価水準の急激な変動等により、改定する場合があります。

(注2) 2023年度入学生対象科目。

◆ 学費（2023年度入学・大学院生）

大学院

(単位：円)

学年	研究科・専攻 項目	人文科学研究科	自然科学研究科 フロンティアサイエンス 研究科	社会科学研究科
		日本語日本文学専攻 英語英米文学専攻 応用社会学専攻 人間科学専攻		経済学専攻 経営学専攻
1年次	入学金	300,000	300,000	300,000
	授業料	617,000	803,000	617,000
	研究実験費	—	145,000	—
	計	917,000	1,248,000	917,000
2年次 3年次	授業料	617,000	803,000	617,000
	研究実験費	—	145,000	—
	計	617,000	948,000	617,000

(注1) 甲南大学卒業後、本大学院に入学する者は、その入学金を半額免除します。

(注2) 本大学院修士課程修了と同時に博士後期課程に入学する者は、その入学金を全額免除します。

(注3) 休学した場合に発生する在籍料は、半期150,000円です。

◆ その他諸費について（学部生）

自治会費	4,500円（年額）
父母の会費	6,000円（年額）
同窓会費	10,000円（1～3年次、年額）
	5,000円（4年次のみ、年額）

12 奨学金・その他の支援制度

<https://www.konan-u.ac.jp/life/sas/scholarship/>



本学では、学生の様々な状況に応じて適切なサポートができるよう、多数の学内外奨学金、およびその他の支援制度を設けています。また、本学は、国の「高等教育の修学支援新制度（授業料等減免・給付奨学金）」が適用される大学として認定を受けています。

奨学金に関する情報は、『My KONAN』や学生生活支援センターホームページなどでお知らせします。なお、奨学金制度は変更になる可能性があります。必ず、最新の情報を確認してください。

<奨学金制度について>

奨学金は、「貸与」（返還の義務があるもの）と「給付」（返還の義務がないもの）に大別されます。奨学金の選考にあたっては、「家計」「学力」「人物」などの一定の基準を満たしている必要がありますが、重視するものは奨学金によって異なります。

奨学金の流れ(制度により流れが異なります。詳細は募集要項で確認してください。)



◆ 甲南大学の奨学金【給付奨学金】

1) 経済支援型 – 経済的に修学が困難な学生を支援 –

◆ 給付奨学金

甲南大学独自の「学内給付」と公益財団法人などによる「学外給付」があります。これらは「給付奨学金」として春に一斉募集します（1年次は4月、2年次以降は2月以降の予定）。制度によっては、他の給付奨学金（高等教育の修学支援新制度を含む）との併給はできません。給付期間は原則、最短修業年限ですが、採用者が次年度以降も継続して奨学金を受給するためには、学力基準を満たしている必要があります。

<給付奨学生一覧> 以下は2022年度採用（推薦）枠です。

	名称	対象	給付月額	2022年度採用（推薦）枠	資格・条件等
学内	甲南学園奨学金	学部2年次以上	25,000円	19名	学業・人物が優秀で、大学生活を継続するために経済的な支援が必要な学生 ・ 甲南大学父母の会奨学金 → 父母の会員であること ・ 甲南大学同窓会甲南会奨学金 → 同窓会学生甲南会会員であること
	中川路奨学金	学部2年次以上	25,000円	1名	
	甲南大学瀧川奨学金	学部2年次以上	30,000円	2名	
	甲南大学平友奨学金	学部2年次以上	20,000円	2名	
	甲南大学日制甲南高等学校奨学金	学部3年次以上	20,000円	1名	
	甲南大学八木慎二“わがみちをすすめ”奨学金	学部2年次以上	45,000円	4名	
	甲南大学父母の会奨学金	学部2年次以上	40,000円	7名	
	甲南大学同窓会甲南会奨学金	学部2年次	20,000円	6名	
学外	竹中育英会奨学金	学部2年次	80,000円	2名	・ 本学に推薦枠有 ※年度により募集が無い場合も有 ・ 学内選考後、別途財団による選考（書類選考や面接など）も有 ・ 他の奨学金との併給（貸与含む）については各奨学財団による
	木下記念事業団奨学金	学部2年次	50,000円	2名	
	みなと銀行育英会奨学金	学部3年次	50,000円	1名	
	寺浦奨学会奨学金	学部2年次	50,000円	1名	
	村尾育英会奨学金	学部2年次	36,000円	1名	
	中村積善会奨学金	学部2年次	30,000円	2名	
	山村育英会奨学金	学部2年次	30,000円	1名	
	三木瀧蔵奨学財団奨学金	学部1年次	30,000円	2名	
	福嶋育英会奨学金	学部1年次	33,000円	0名	
	その他（本学に指定推薦枠は無いが、採用実績のある奨学金） 住吉学園奨学金、香雪美術館奨学金、あしなが育英会奨学金、交通遺児育英会奨学金など				

2) 奨励型 一様々な分野で活躍する学生を支援－

◆ 甲南 100 周年記念栄誉特待生 【特待生制度】

甲南学園創立 100 周年記念事業寄付金を基に創設され、人物・学業が特に秀で学術、スポーツ及び国際交流等の諸分野において顕著な成果を挙げた学生に対して奨励金を授与し、有為な人材を育成することを目的としています。

名称	募集人員	給付額 (年額)	対象 / 資格	成績
甲南平生拾芳奨励金	5 名	100 万円	3 年次以上 / 人物が特に優れ在学中の活動が平生精神にかなう者	3 年次：70 単位以上 4 年次：105 単位以上
文化・芸術部門奨励金	文化・芸術部門、スポーツ部門を合計して 5 名	50 万円	2 年次以上 / ①在学中に全国規模の大会等に出場した者、若しくは②文化芸術活動の発展に寄与し、活動が①と同等と評価された者	2 年次：35 単位以上 3 年次：70 単位以上 4 年次：105 単位以上 かつ GPA2.0 以上の者
スポーツ部門奨励金		50 万円	2 年次以上 / 在学中に日本スポーツ協会加盟団体中央競技団体に関係する学生連盟等が主催する学生日本一を決める大会以上の大会に出場した者、又は、同連盟等の代表選手に選出された者	
留学部門奨励金	4 名	50 万円	2 年次以上 / 交換留学生、語学プラス交換留学生・奨励留学生として推薦された者	2 年次：35 単位以上 3 年次：70 単位以上 4 年次：105 単位以上 かつ GPA3.0 以上の者
① 交換留学（欧米・オセアニア圏）	2 名	30 万円		
② 交換留学（アジア圏）	2 名	30 万円		
③ 語学プラス交換留学・奨励留学	7 名	30 万円		
④ ダブルディグリープログラム	2 名	100 万円	ダブルディグリープログラムにより協定校に留学し、留学期間が1年以上経過している者	ダブルディグリープログラム協定校において、36 Credits 以上
学部優秀部門奨励金	26 名	60 万円	3 年次 / 各学部が定める基準を満たす者（公募無）	
甲南一貫教育部門奨励金	2 名	50 万円	1 年次 / 甲南高等学校長が推薦する者（公募無）	
募 集 等	5 月下旬予定 ※詳細は『My KONAN』等に掲載			
併 給	他の奨学金との併給可			

◆ 一般社団法人甲南大学同窓会甲南会チャレンジ基金

同窓会費を基金として創設された奨励金で、本学の個性尊重の建学精神に鑑み、学芸・文化・スポーツなど社会の様々な分野で、自らの得意とする知識や技術を生かし活躍すると共に一層の向上を志す前途有為な人材を育成することを目的としています。

名称	一般社団法人甲南大学同窓会甲南会チャレンジ基金
資格・対象	学部学生 2 年次以上 ※同窓会学生会員であることが絶対条件 次のいずれかの条件を満たす者 (1) 甲南大学の自治会活動を熱心に行う者 (2) 甲南大学の課外活動を熱心に行う者 (3) 学内外を問わず、社会の発展に貢献できる者 (4) 自らの得意とする知識や技術を生かし、各種大会やイベントにおいて活躍する者 (5) 明確な研究テーマを持ち甲南大学大学院に進学を予定する者 (6) 起業を目指す者
給付額	500,000 円を上限として給付
給付期間	1 回限り
募集定員	8 名以内
募集等	5 月上旬予定 ※詳細は『My KONAN』等に掲載
併 給	他の奨学金との併給可

◆ 高等教育の修学支援新制度【給付奨学金・授業料等減免】


「高等教育の修学支援新制度（給付奨学金・授業料等減免）」では、返還義務のない給付奨学金と授業料等の減免との支援を併せて受けることができます。ただし、授業料等減免の支援は給付奨学金に申請しなければ受けることができません。この支援を受けるには、世帯収入・学修意欲などの要件を満たす必要があります。また、他の奨学金や類似の支援を受ける場合は併給ができないことがありますので注意してください。

◆ 支援額

区分（※1）	給付奨学金		授業料等減免（減免額）（※2）	
	自宅通学（月額）	自宅外通学（月額）	入学金（※3）	授業料（年額）
第Ⅰ区分	38,300円 (42,500円)	75,800円	250,000円	上限700,000円
第Ⅱ区分	25,600円 (28,400円)	50,600円	166,700円	第Ⅰ区分の2/3
第Ⅲ区分	12,800円 (14,200円)	25,300円	83,400円	第Ⅰ区分の1/3

※1）第Ⅰ区分～第Ⅲ区分は、世帯の所得金額に基づく区分、年度中に区分が変わった場合、減免額・給付額が変更。
 ※2）授業料等減免は、「入学金」と学費のうち「授業料」のみ対象（その他実験実習費・諸費等は満額納付の必要有）。
 ※3）入学金の減免は、2023年4月1日入学で4月から採用された場合のみ対象。
 ※第一種奨学金（無利子貸与奨学金）を併せて利用する場合は、貸与月額が調整。
 ※カッコ内は、生活保護を受けている生計維持者と同居している人及び児童養護施設等から通学する人の金額。

◆ 支援対象者

基準	要件
学業に係る基準	学ぶ意欲があること（学業成績、学修計画書等により確認します）
家計に係る基準	<p>【収入基準】住民税非課税世帯及びそれに準ずる世帯</p> <p>【資産基準】本人と生計維持者（2人）の資産額の合計が2,000万円未満（生計維持者が1人のときは1,250万円未満）であること</p> <p>※収入基準については、JASSO「進学資金シミュレーター」（右のQR）で確認できます。</p> 
その他の基準	<p>① 高校卒業後2年以内に大学へ進学していること（編入前の大学を含む）</p> <p>② 定められた在留資格等を有していること（日本国籍でない場合）</p>

※大学院生は対象ではありません。
 ※詳しくは、JASSO 奨学金ホームページでご確認ください。

◆ 家計急変時

予想できない事由により家計が急変し、急変後の収入状況が住民税情報に反映される前に、緊急に支援の必要がある場合には学生生活支援センターまで申し出てください。

申込時期	急変事由発生日から3ヶ月以内。入学前々年の1月以降入学の前月以前に発生していた場合は、入学後3ヶ月以内。
支給開始期	申込日（スカラネット入力日、誓約日）の属する月。家計急変事由が入学前々年の1月以降、入学の前月以前に発生しており、入学後3ヶ月以内にスカラネットから申込みを行った場合は入学した月。

※家計急変として認められる事由に該当し、対応する証明書類を提出できる場合のみ、申込みができます。

◆ 申込みから支給終了までの流れ

募集は年2回（5月と10月）実施される予定です。



より詳しい制度の内容はこちらから

- ◎文部科学省「高等教育の修学支援新制度」 <https://www.mext.go.jp/kyufu/index.htm>
- ◎JASSO「奨学金の制度（給付型）」 <https://www.jasso.go.jp/shogakukin/kyufu/index.html>
- ◎JASSO「進学資金シミュレーター」 <https://shogakukin-simulator.jasso.go.jp/>

◆ JASSO（日本学生支援機構）【貸与奨学金】

JASSO の貸与奨学金には第一種（無利子）と第二種（有利子）の2種類があり、毎年多くの学生が活用しています。募集は5月と10月に行いますが、家計が急変した場合には、年度の途中でも緊急・応急採用制度が利用できますので、学生生活支援センターに相談してください。

◆ 在学採用

		第一種奨学金（無利子）・併用貸与	第二種奨学金（有利子）
対象者		JASSO が定める学力基準と家計基準が第一種奨学金・併用貸与の基準を満たす者	JASSO が定める学力基準と家計基準が第二種奨学金の基準を満たす者
貸与期間		最短修業年限（4年）	
貸与月額	学部	【自宅】20,000円、30,000円、40,000円、54,000円※ 【自宅外】20,000円、30,000円、40,000円、50,000円、54,000円※、64,000円※	20,000円～120,000円の範囲で選択 （1万円単位）
	大学院	【修士】50,000円と88,000円から選択 【博士】80,000円と122,000円から選択	50,000円、80,000円、100,000円 130,000円、150,000円から選択

※最高月額を選択する場合は、別途基準あり。

※詳しくはJASSOのホームページで確認してください。

◆ 緊急採用・応急採用

生計維持者の失業、破産、事故、病気、死亡または災害等により家計が急変し、奨学金を緊急に必要とする学生を対象とするものです。随時募集を行っていますので該当する学生は学生生活支援センターまで申し出てください。

種別	貸与額	貸与期間
緊急採用 第一種奨学金（無利子）	定期採用と同じ	家計急変の事由が発生した月以降希望月 ～採用年度末
応急採用 第二種奨学金（有利子）		家計急変の事由が発生した月以降希望月 ～修業年限の終期

※家計急変が発生した月の翌月を起点として12か月以内に申し込む必要があります。

※家計急変の証明書類が必要です。

高等学校在学中に JASSO の予約採用が決定しているみなさんへ

入学前に JASSO 奨学生候補者となっている新入生は、「採用候補者決定通知」を学生生活支援センターに提出し、その後インターネットで「進学届」を JASSO に提出していただきます。提出がない場合には奨学金が支給されません。詳細は、学生生活支援センターホームページでご確認ください。

高等学校・大学在学中に JASSO 奨学金を受けていたみなさんへ

在学中の「返還猶予」を希望される方は、「在学届」を4月下旬までに学生生活支援センターへ提出してください。提出を怠ると、在学期間中の奨学金返還猶予が受けられません。

◆ その他の支援制度

◆ 一般募集の奨学金

大学に届いた奨学金募集のお知らせは、学生生活支援センターホームページで随時お知らせします。また、民間奨学財団や地方公共団体でも独自に募集している場合があります。詳細は、各団体のホームページ等でご確認ください。

◆ 学費延納制度

家計の事情などによって、納付期限までに学費の納入が困難な場合は、事前に申請し、許可を得ることで、学費納付期限を所定の期日まで延期できる制度です。学費の延納を希望する場合は、「学費延納願」を学生生活支援センター（各キャンパス事務室）に提出してください（詳細は学費振込依頼書の同封文書に記載）。

	「学費延納願」提出期限	延納期限
前期分	5月31日	7月31日
後期分	10月31日	翌年1月20日

※上記期限を超えての再延長は認められません。

※上記の延納期限内に学費を納入しない場合は、「除籍」となります。

※延納期限が変更になることがありますので、「学費延納願」配布時にご確認ください。

◆ 教育ローン

① 国の教育ローン（日本政策金融公庫）

「国の教育ローン」とは、日本政策金融公庫が取り扱う「保護者」を対象とした融資制度で、入学金や授業料だけでなく、定期代やパソコン購入費など多様な用途に利用できます。また、日本学生支援機構奨学金と重複して利用できます。詳細・申し込みについては、教育ローンコールセンターへ直接お問い合わせいただくか、日本政策金融公庫のホームページでご確認ください。

● 教育ローンコールセンター

0570-008656（ナビダイヤル）

【受付時間】月～金 9：00～19：00

※土曜日、日曜日、祝日、年末年始（12月31日～1月3日）はご利用いただけません。

※加入している電話で利用できない場合は、03-5321-8656 にかけてください。

● 日本政策金融公庫ホームページ

国の教育ローン

検索

日本政策金融公庫ホームページからも申し込みできます。

② 提携教育ローン「セディナ学費ローン」

甲南大学と SMBC ファイナンスサービスとの提携により、一般の銀行教育ローンより低金利で融資を受けることができます。「保護者」を対象とした融資制度で、利用額は、学費振込依頼書の金額となり、SMBC ファイナンスサービスから大学へ直接振り込まれます。

申し込みは Web からとなります。（学生生活支援センターホームページ内にリンク有）

13 一般社団法人甲南大学同窓会甲南会

◆ 一般社団法人甲南大学同窓会甲南会とは

<https://www.e-konan.net>

一般社団法人甲南大学同窓会甲南会は、甲南大学卒業生による唯一の親睦団体で、1957年10月に設立されました。現在はおよそ10万人を数えます。

- 「オール甲南の集い」を甲南学園と共催
- 現役学生への各種支援（下記を参照）
- 「世界甲南会」「オール甲南ゴルフ大会」「甲南歌唱祭」の開催
- 甲南学園の各種募金活動への協力
- 甲南学園同窓会誌「甲窓」、大学同窓会ホームページ、SNSの運営などの広報活動



甲南大学同窓会
マスコットキャラクター
「甲ビー」



ホームページ

「OB・OG懇談会」は、卒業生を講師に招き、現役学生にエントリーシートの書き方や面接のコツなど就活の実体験をふまえて紹介してもらうもので、現役学生とOB・OGを結ぶ架け橋の役割を担う同窓会ならではの企画です。架け橋をさらに大きく発展させるためにも、甲南大学同窓会の活動にご理解とご協力をいただき、ご入会をお願い申し上げます。

なお、一般社団法人甲南大学同窓会甲南会についての詳しい内容につきましては、同窓会ホームページをご覧ください。どうか、同窓会事務局までお問い合わせください。



同窓会誌「甲窓」6月初め発行

◆ 甲南大学の学生は、大学同窓会の「学生会員」です

一般社団法人甲南大学同窓会甲南会は、甲南大学で学ぶ全ての学生の皆さんを「学生会員」としてお迎えしています。同窓会本部には事業部を設置して次のような支援活動を行い、よりよい学生生活のための応援をしています。

1. 甲南大学同窓会奨学金の給付（月額20,000円 最長3年間）
2. 甲南大学同窓会チャレンジ基金の給付（一人あたり最大年額500,000円）
3. 甲南大学同窓会インフィニティ基金の給付（課外活動団体対象 最大年額500,000円）
4. 大学キャリアセンターとの就職説明会の共催など、就職活動の支援
5. 優秀課外活動に対する表彰（同窓会長賞・同窓会会長杯）
6. 摂津祭（大学祭）や各種課外活動に対する資金援助
7. 同窓会誌「甲窓」の発行 など



令和3年度課外活動表彰式
「会長賞・奨励賞」



オール甲南の集い〈ONLINE〉2022
「世界甲南会」

一般社団法人甲南大学同窓会甲南会事務局（平生記念館内）

TEL：078-842-0357（平日9時～17時）
FAX：078-811-9366
Eメール：jimu@e-konan.net
ホームページ：https://www.e-konan.net

◆ 甲南大学父母の会とは

<https://k-fubonokai.sakura.ne.jp/>

甲南大学父母の会は、甲南大学に在籍する学生の保証人（父母）により設立された団体で、甲南生の学生生活支援を主な目的としています。代表的な支援活動は以下のとおりです。



①全学生への支援

TOEFLやTOEICなどの語学検定試験の受験料の半額補助や甲南生が挑戦する新しい企画「父母の会学生GP」、各学部の学生を主体にした取組みに対する「父母の会学部支援」など新しい取組みに対して補助金を支出しています。その他諸制度として、災害弔慰規程があります。

②課外活動への支援（文化会や体育会のクラブに対する支援）

部費だけでは購入できない高価な道具や機器備品の修理費などを一部援助しています。クラブが全国大会に出場する際の遠征費や海外遠征の費用なども一部援助しています。

③学生への経済的支援（父母の会奨学金）

父母の会の積立金を活用し毎年21名の学生に月40,000円を支給しています。詳しくは奨学金のページ（P41）や「奨学金制度のしおり」をご覧ください。

④学生行事への援助

大学祭の開催費用の補助、新入生歓迎行事や文化会と体育会のリーダーズキャンプなどの運営費用の補助、大学祭で優れた展示や発表を行った団体への表彰などを行っています。

⑤大学図書館と大学生協への支援

大学図書資料拡充のため、および大学生協同組合の維持運営のため協力しています。

甲南大学父母の会事務局（iCommons2階学生生活支援センター内）

TEL：078-435-2610（火・水・木の9時から17時まで）

Eメール：fubonokai@festa.ocn.ne.jp



父母の会主催クリスマスコンサート

◆ 甲南大学生生活協同組合

<https://www.knu.jp/>

甲南大学生生活協同組合は、甲南大学で学ぶ学生と勤務する教職員を組合員（構成員）として運営されています。生活協同組合は、組合員一人ひとりの出資金と運営参加により、大学生活をより豊かにすることを目的として作られた非営利組織です。

※定款全文はホームページにてご覧ください。



◆ 甲南大学生生活協同組合

<https://www.knu.jp/>

【岡本キャンパス】

▶ iCommons

1F：Hirao Dining Hall（食堂）、
カフェ&バー PRONTO



1Fには、朝はコーヒーとパン、昼はパスタ、夜はバーとして、1日のシーンに応じて活用できるカフェ&バー PRONTOがあります。

そしてHirao Dining Hall 1日の時間帯に応じ多目的にご利用いただける3つのエリア（South、North、West）があり、さまざまな人が集う1,300席の食堂です。

2F：コンビニエンスストア（ファミリーマート）

2Fには、いつもの「便利」と「安心」を提供するコンビニエンスストア（ファミリーマート）があります。おにぎり・お弁当・パスタ・麺類・サラダなどの豊富な品ぞろえと「ファミチキ」に代表されるホットスナック商品で毎日の食をサポートしています。あわせて甲南大学オリジナル「できたて厨房」で人気の「ホッかる丼」など甲南大生のニーズに応えた品ぞろえを行っています。

 本・雑誌の割引	 食堂サービス	 国内・海外旅行
 文具・教材の割引	 パン・お弁当・飲料など	 学生総合共済

 **振袖・袴レンタル**

こちらで紹介しているほかにも、大学生活に関わる多彩な商品・サービスを取り扱っています。

4F : BOOK CAFÉ、サービスカウンター



4Fには、BOOK CAFÉとサービスカウンターがあり、お気に入りのドリンクを飲みながらゆっくり本選びができる空間です。

「旅・芸術・カルチャー・ビジネススキル」の本があり雑貨や甲南大学オリジナルグッズも販売しています。サービスカウンターでは自動車教習所・旅行の申し込み・切手はがき・JRチケット・レンタカー・住まい探し・学生証の再発行そしてキャリアセンター主催のキャリア講座の受付を行っています。またBOOK CAFEで各種イベント・ガイダンスを定期的に行っています。

▶ 5号館1F カフェパンセ

5号館1階のカフェパンセは、焼き立てベーカリー・甲南オリジナルピザ・グラタンやドリア等のオープン料理も充実しています。UCC上島珈琲株式会社と甲南大学生協、経営学部の西村ゼミが共同で開発した甲南オリジナルコーヒー「KOCO Café No.836」をはじめ、定番のエスプレッソ、カフェラテ等を授業の合間に楽しんでいただけます。また昼食向けにカフェ丼、軽食も用意しています。

◆ 組合員サポート

▶ 共済事業(学生会館北館2F)

いざというときの病氣や事故のために、学生組合員が助け合う制度が「CO・OP学生総合共済」です。少ない掛金で幅広い保障を受けることができるため、多数の学生組合員が加入しています。

特に、下宿生のみなさんには、家主さんから損害賠償を請求されたり、火災、水漏れ及び盗難によって家財や持ち物が被害を受けた時の保障「学生賠償責任保険」+「一人暮らし特約」が用意されています。

▶ 13号館1F 西校舎店

「ホッかる丼」・軽食を提供するお店です。

▶ 学生会館北館1F Books&Support

学生会館北館1Fにあり、書籍エリアには教科書・専門書があり、あわせて教材、PC等の情報機器、ソフトウェア等があります。書籍は学生証付帯の電子マネーで購入すると10%引き相当のポイントが還元されます。文具も充実しており、可愛い付箋やクリアファイル、スタイリッシュなノートなど新しい商品を沢山揃えています。

▶ 2号館B1F 複写センター

研究論文・研究報告書・教材・テキスト・学会関連・クラブサークル関連・同窓会関連など、各種印刷物の制作から、印刷、発送まで取り扱っています。

【西宮キャンパス】

▶ 4F The CUBE Shop (KIOSK)

学生生活に必要なものを多数取り扱っています。購買機能・書籍機能・サービス機能の各種サービスが1店舗に集約された複合店です。

▶ 5F Café Terrace & Lounge CUBE

カフェテリア形式の昼食・カフェタイムが楽しめます。

【ポートアイランドキャンパス】

▶ 7F FIRSTSHOP

ポートアイランドキャンパス内のコンビニです。「ホッかる丼」や軽食の提供と食品や文具の販売のほか、教科書・教材から教習所ならびに各種講座の受付も行っています。

そしてラウンジがあり景色を楽しみながら食事ができます。

【六甲アイランドキャンパス】

▶ 六甲アイランド店

「ホッかる丼」・軽食を提供するお店です。

▶ 下宿のあつ旋事業 (iCommons 4F)

生協ではみなさんのお部屋探手を応援しています。生協は、あつ旋するだけではなく、みなさんの下宿生活を総合的にバックアップしています。お部屋の紹介や相談を希望される場合はサービスカウンターまでお越しください。



本学では、学業や健康に支障をきたさない範囲で、アルバイトを認めています。アルバイトとはいえ社会人として恥かしくないモラルを持ち、就労ルールを守って行動してください。

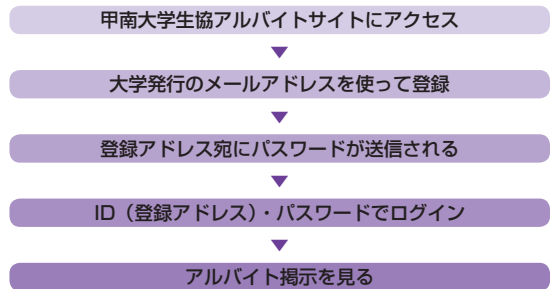
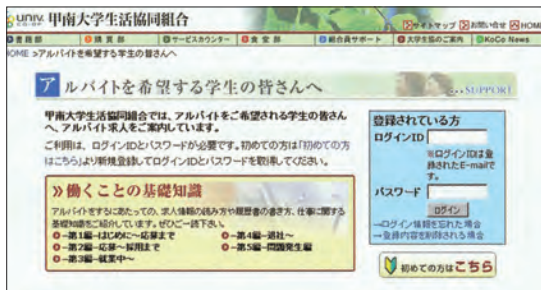
最近ではアルバイトの求人雑誌などが世に氾濫していますが、これらの中には、高い賃金とひきかえに危険の伴うものや、人体に有害なもの等、学生アルバイトとしてふさわしくないものも多く見受けられます。アルバイトを申し込む際には労働条件等に細心の注意を払ってください！

◆ アルバイトを探す

<https://www.knu.jp/arbeits/>

■ 大学生協のアルバイト紹介

甲南大学生協では、甲南大学学生生活支援センターの指導のもとアルバイト情報を掲載しています。求人票は、iCommons 1F North 掲示版・学生会館北館玄関フロアの掲示版に掲示しています。アルバイトを希望する学生は、求人先に直接電話をして、就労について詳しい打ち合わせと労働条件の確認をしてください。なお、インターネットでも求人票を掲載しています。



※1年次生に対しては、5月末までアルバイトの紹介は原則として行っておりません。これは、まだ入学して間がない皆さんに、まず大学生活になじんでほしい、という配慮によるものです。

学生アルバイトにふさわしくない職種

学生支援機構事務室では、アルバイトに従事する学生を様々な危険から守るために、求人職種に一定の制限を設けています。

アルバイト制限職種表

- 危険を伴うもの**
 - プレス、ボール盤、裁断機等、自動機械の操作。高電圧、高圧ガス等、危険物の取り扱い及びその周辺での作業。自動車・バイクの運転。線路内や交通頻繁な路上での作業。建設中の現場作業。建物崩壊、残材片付作業、2階以上の高所での屋外作業。ヘルメット着用が必要とされる作業。警備員、宿直。
- 人体に有害なもの**
 - 農薬、劇物等、有害な薬物の扱い。特に高温度・低温度の作業。塵埃、粉末、有害ガス、騒音等の苦しい中での作業。薬品等の臨床人体実験。
- 法令に違反するもの**
 - 労働争議に介入するおそれのあるもの。営利職業斡旋業者への仲介斡旋。マルチ、ネズミ講商法に関するもの。出来高払い。募集・採用の人数を男性のみ又は女性のみとするもの及び男女別に特定するもの。募集・採用にあたり、性別により異なる条件をつけるもの。

教育的に好ましくないもの

街頭でのチラシ配り、ポスター貼り等。不特定多数を対象とした街頭や訪問、電話による調査。訪問販売、勧誘、専門に行う集金。競馬、競輪場等、ギャンブル場内、バー、キャバレー、麻雀、パチンコ等、風俗営業の現場作業。選挙の応援に関する一切の業務。長期継続の深夜作業。各種金融ローン、クレジットに関する信用調査、返済督促。スパイ行為、興信所業務に類する調査。

望ましくない求人

人命にかかわることが予想される業務。労働条件が不明確なもの。人員の限定を条件とするもの。学生を紹介しても採否の連絡がなかったり、正当な理由なく採用されないことがしばしば繰り返されるもの。登録制をとる求人。何らかの利益を得るため、席取り等で並ぶこと。家庭教師を派遣する事業主への紹介。学習塾の講師で、経営経験が1年未満のもの。学生に不利益な契約を求めるもの。宗教の布教にかかわる活動に関するもの。就労中の事故について、学生を責め、又は負担を負わせるもの。

■ 甲南大学アルバイト紹介システム <https://www.aines.net/konan-u>

(株) 学生情報センターが運営する「バイトネット」による、学生向けの求人情報提供システムです。詳しくはホームページを参照ください。



FACILITIES

施 設



2023

1 岡本キャンパス

本校舎

1号館



監査部
経営企画室
総務部
財務部
管財部
広報部
学園振興資金室
学長室
学園史資料展示室
講義室
学生ラウンジ

5号館



全学教育推進機構
(教育学習支援センター)
サイバーライブラリ(ラーニングcommons)
雑誌館
SMART LOUNGE
経済・法・経営学会コモンルーム
カフェパンセ、ギャラリーパンセ
演習室(ゼミナール室)
講義室
アドミッションセンター

2号館



SMART LABO
情報システム室サポートデスク
教員研究室
講義室
国際交流センター
グローバルゾーン (Porte)
複写センター

6号館



教員研究室
演習室・講義室
iCALL教室
YOUステーション

3号館



教務部
教職教育センター
全学教育推進機構
(全学共通教育センター)
(スポーツ・健康科学教育研究センター)
(国際言語文化センター)
公認心理師養成センター
情報システム室
教員控室
講義室
甲南学園サービスセンター-大学事務室
第1・第2・第3・第4会議室

8号館



講義室

4号館



学園史資料室
平生研究会

9号館



経済・法・経営学部合同事務室
法科大学院事務室
共同研究室
図書室(経済・法・経営学部)
教員研究室
大学院研究室
ビジネス・イノベーション研究所
第5・第6会議室

10号館



守衛室
文学部事務室
ゼミナール室
教員研究室
共同研究室
図書室（文学部）
第7・第8会議室
講義室
音楽練習室
大学院研究室

18号館



学生相談室
講義室
演習室
人間科学研究所

11号館



教員研究室
演習室
講義室
教職教育センター commons
（KTC）
教職教育センター共同研究室：
実習室（KTL）
公認心理師養成センター自習室

図書館



閲覧室
視聴覚ホール
書庫
リフレッシュコーナー
語学学習室
自由利用パソコン室

12号館



法廷教室
演習室
講義室
自習室
社会連携機構
（地域連携センター）
（リカレント教育センター）
フロンティア研究推進機構
総合研究所

防災センター



中央監視室
守衛室

北校舎

7号館



理工学部・情報学部事務室
教員研究室
物理学科・機能分子化学科実験室
地学実験室
学修相談室
機械工作室
機能分子化学科職員室
物理学科職員室
SaLaCo（サラコ）

17号館



教員研究室
学生実験室

西校舎

13号館



知能情報学部
職員室
教員研究室
実験室
講義室
学生実験室
学生ラウンジ
生協売店

14号館



教員研究室
生物学科実験室
共同研究室
共同実験室
生物学科職員室
多目的レクチャーラーム

本校舎におけるその他の施設紹介

■ iCommons (アイコモンズ 正式名称: KONAN INFINITY COMMONS)

iCommonsは甲南学園創立100周年記念事業のひとつとして、岡本キャンパスに2017年9月に完成した施設です。

●開館時間 8:00 ~ 22:00 (お盆期間、年末年始は終日休館)

※臨時に開館時間を変更することがあります。

※毎年の休館日はその都度定め、別途イベントカレンダー等でお知らせします。

●館内施設の予約について

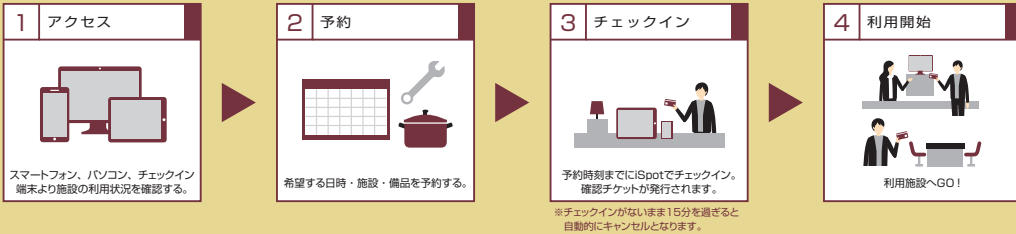
館内の予約が必要な施設や備品貸出はスマートフォンやパソコンから専用WEBサイトにアクセスし、簡単に予約、予約の確認、キャンセルをすることができます。

また施設や貸出備品の利用状況をリアルタイムで見ることができます。

※初回のみiSpot (3階) でのアカウント登録が必要になります。



専用WEBサイト



●館内施設一覧

施設名	
B1F	iStage (多目的ホール) ★
	音楽練習室1~4 ★
	歌舞伎・能楽練習室 ★
	課外活動倉庫
1F	Hirao Dining Hall (学生食堂) ☆
	Agora (大階段) ★
	CAFFÉ & BAR PRONTO ○
2F	Agora West (多目的スペース) ★
	Fitness Room
	Union L1 ~ L6 ★
3F	Union P1 ~ P3 ★
	Union L7 ~ L9 ★
	Union M1 ~ M4
	Cabin (部室) 01 ~ 22
4F	Studio ★
	BOOK CAFE・生協サービスカウンター
	茶室 ★
	Atelier ★
	Kitchen ★
	Cabin (部室) 23 ~ 31 ★

★…専用WEBサイトより予約可能

☆…iSpot (3階) にて予約可能 (要相談)

○…CAFFÉ & BAR PRONTOにて予約可能 (要相談)

iStage(多目的ホール)



Fitness Room



iSpot(サポートデスク)



Studio



Union(P-M-L)



M(ミーティングルーム)



L(学生ラウンジ)



■ 講堂兼体育館

正門の南西側にあり、大学の主催する行事や正課授業のほか、体育会課外活動団体が練習や試合を行っています。メインフロア（バスケットコート2面）の他、更衣室、クローク、来賓室があります。



■ 甲友会館

iCommonsに隣接する施設です。施設内にはコンサートや式典などに使用するホール（約400名収容可能）のほか、ロビー、ラウンジ、学生会議室があります。

ホールやロビーの予約についてはiCommons管理室（iCommons 1階）が受け付けています。学生会議室は自治会中央委員会（iCommons 4階）および文化会常任委員会（iCommons 3階）が管理しています。



■ トレーニングルーム（甲友会館 地下）

さまざまなマシンがあり、常駐のトレーナーの指導のもとにトレーニングができ、授業やクラブに限らず利用できます。しっかり筋トレをしたい部活生から身体を動かしたい一般学生まで幅広いニーズに対応できる施設です。

※利用するためには、トレーニングルーム利用者講習会（基礎体育学演習の授業）の受講が必要です。

※入室には学生証が必要です。

平日……………14:30～19:30

春・夏・冬期休暇期間中…13:00～18:00

休館日…………土曜・日曜・祝日・入試日・盆休・年末年始

（但し、祝日授業日は平常通り）

※詳細な日程については、スポーツ・健康科学教育研究センターホームページまたは、トレーニングルーム前掲示板をご覧ください。



■ 学友会館北館

1階に大学生生活協同組合のBooks & Supportがあり、教科書・専門書、コンピューターの購入ができます。2階には生協事務室があり、生協へのお問い合わせや「CO・OP学生総合共済」の手続きは、こちらでできます。



■ 憩いの広場

学生の皆さんの憩いの場所として自由に利用できる空間です。講義時間中は静かに利用してください。

なお、大学生生活支援センターにて、運動用具（バレーボール、バドミントン、フリスビー等）を貸与、憩いの広場の利用予約を受け付けています。※他人に危険をおよぼす恐れのある行為は禁止します。（なお、キャッチボールは専用球を貸与します。）

【利用時間】

授業実施期間中の平日： 9:00～15:00（自由利用）

15:00～18:00（予約優先）

土日祝、春・夏・冬期休暇期間

9:00～18:00（予約優先）



2 西宮キャンパス (CUBE)

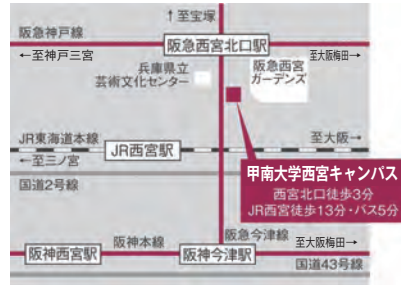
◆ マネジメント創造学部

<https://www.konan-cube.com/>



西宮キャンパスは、大阪と神戸の中間に位置し阪急西宮北口駅から徒歩3分という立地にあるマネジメント創造学部の学生が日々学んでいるキャンパスです。9階建ての校舎内には教室やENGLISH O-Zone (英語オンリーゾーン)、メディアセンター(図書室)、IT教室、プレゼンテーションホール、カフェテラス、ラウンジなどが設置されています。多くの教室はガラス張り、廊下から授業の様子が見える設計となっているほか、学生証でプリンタ出力や個人ロッカーの開錠が行えるなど、充実した教

育環境が整っています。また、学生は必ずノートパソコンを所有しています。教室にはパソコン画面をワイヤレスで瞬時に投影するシステムが配備され、無線LANから「誰でも」「いつでも」「簡単に」発表を行えます。CUBEでは、経済と経営の知識、実践的な英語力を組み合わせた課題解決型授業で「自ら学び、共に学ぶ力」「自ら考え行動する力」を強化し、自分らしい人生を切り拓く「生き抜く力」や「物事をやり抜く力」、マネジメント能力を育てます。



所在地 〒663-8204 西宮市高松町8番33号
TEL. 0798-63-5741

3 ポートアイランドキャンパス (FIRST)



所在地 〒650-0047
神戸市中央区港島南町7丁目
1番20
TEL. 078-303-1457 (代表)
交通 JR「三ノ宮」駅、
阪急・阪神「神戸三宮」駅、
神戸市営地下鉄「三宮」駅より
ポートライナーに乗り換え、
「計算科学センター」駅下車
徒歩4分

◆ フロンティアサイエンス学部 生命化学科

<https://www.konan-first.jp/>

化学と生物学の基礎を修得し、さらにバイオテクノロジーとナノテクノロジーの融合領域「ナノバイオ」を学び、最先端科学の知識と技術を修得します。さらにこれらの集大成として、実社会に活かせる技術と考え方を身につけていきます。



◆ フロンティアサイエンス研究科 生命化学専攻

<https://www.konan-first.jp/graduate/>

社会に求められているナノバイオテクノロジーの専門知識を修得します。また、近隣の研究所や大学、企業との連携を通して実践的能力を身につけることで、研究者・技術者として活躍できる人材の育成を行っています。



◆ 先端生命工学研究所

<https://www.konan-fiber.jp/indexb/>

生命分子工学分野において世界最高水準の研究を推進する研究所です。日本学術振興会の科学研究費助成事業、研究拠点形成事業などの採択を受け、「生命の基盤的現象に関わる核酸の機能を解明し、その機能を化学的に活用して産業に貢献する」ことを目的とした研究を組織的に推進しています。また、兵庫県及び神戸市が主導するひょうご神戸サイエンスクラスター協議会と共催で、一般公開学術講演会「FIBER FUTURE COLLEGE」シリーズを定期的で開催(2020年度からはオンライン配信での講演会「FIBER Webinar Universe」も開催)しています。



4 ネットワークキャンパス東京(NC東京)

<https://www.konan-u.ac.jp/tokyo/>



NC東京は、東京における甲南のキャンパスです。東京に来た際には神戸と同じように、気軽に利用することができます。NC東京では次のことができます。



① 施設の利用

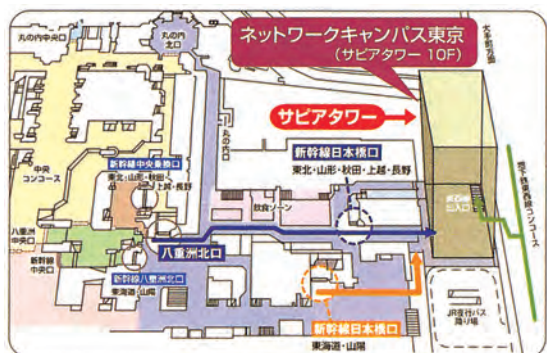
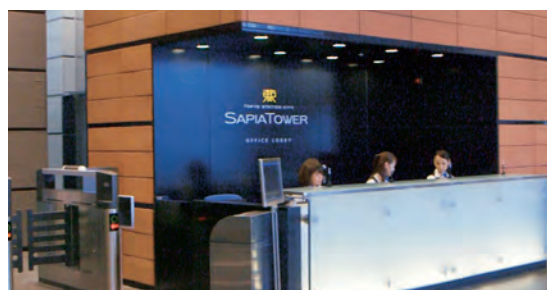
- 甲南大学と同じ環境でPCの利用ができます。
- スチューデントゾーンの利用：個室2部屋（ソファベッド、机、鏡があります）
新聞や雑誌、冷蔵庫が設置されています。
- コミュニティエリアや講義室もあります。

② 就職活動支援

学業成績等、各種証明書の発行や学割の発行、就職関連本もあります。
企業情報の提供やエントリーシートの添削など、丁寧に就職活動の相談に応じます。

③ 卒業生との交流

NC東京は東京在住のOB/OGも利用しています。就職関連イベントでは卒業生との懇親会を行い、企業情報や就職活動のアドバイスを受けることができます。



NC東京はJR東京駅直結のサピアタワー10階にあります。入館の際、NC東京に事前に電話もしくはメールで連絡をしていただけたら入館がスムーズになります。皆さんのお越しをお待ちしています。

開室日・開室時間

開室日・開室時間は、ネットワークキャンパス東京のホームページで確認してください。

所在地 〒100-0005

東京都千代田区丸の内1丁目7-12 サピアタワー10F

TEL. 03-6266-9520 FAX 03-6266-9522

e-mail nctokyo@adm.konan-u.ac.jp



5 その他の施設紹介

◆ 六甲アイランド総合体育施設

六甲アイランド総合体育施設は、六甲アイランドにある総面積約80,000㎡を誇る総合的な体育施設です。400m×6レーンの陸上競技場をはじめ、夜間照明が設置され、インフィールド及び4つの球技場は人工芝化されています。ここでは、体育の正課授業と体育会課外活動団体等が練習活動や試合等を行っています。岡本キャンパスから同施設まで無料のスクールバスが運行しています。(バスダイヤについては、学生生活支援センターホームページをご覧ください。)

■ 北側施設



北側施設には、柔道・剣道・合気道・空手道・少林寺拳法の各武道場、ライフル射撃場、トレーニングルーム、講義室、部室、生協購買部などがある体育館と、野球、アメリカンフットボール、ラグロス、ラグビー、サッカー、ホッケー、ハンドボール等ができる4つの球技場、ゴルフ練習場、アーチェリー場等があります。

■ 六甲アイランドトレーニングルーム

パワーラックやスクワットラック、ベンチプレスやダンベルなどのフリーウエイトの機材が揃っているだけでなく、各部位ごとのマシンや、民間のジムには珍しいプラットフォームも設置されているため、多種多様なトレーニングに対応できます。また各機器が複数台ずつ設置されているので、団体利用も可能です。

本格的にトレーニングをしたい方や競技力向上のための体作りをしたい方たち等、幅広く活用可能な施設です。

※利用するためには、トレーニングルーム利用者講習会(基礎体育学演習の授業)の受講が必要です。

※入室には学生証が必要です。

平日…… 14:30～20:30

土日…… 9:00～15:00

夏・春休み……別途定める

休館日……月曜日・年末年始



※上記以外に休館する場合があります。スポーツ・健康科学教育研究センターホームページ又は、トレーニングルーム入口の掲示をご覧ください。

■ 南側施設



南側施設には、三木記念体育館と陸上競技場、テニスコート、弓道場、プール、部室棟「通称：Ship³ (シップ・キューブ)」や、平日に係員のいる六甲アイランド事務室があります。

講堂兼体育館、六甲アイランド総合体育施設のことで質問があれば、岡本キャンパス3号館1階全学教育推進機構事務室を訪ねてください。



所在地 〒658-0032
神戸市東灘区向洋町中8-2 (北館)、9-4 (南館)
TEL. 078-857-1602 (北館守衛室)

◆ 平生記念セミナーハウス



利用の申し込み

iCommons管理室（iCommons1階）で、希望日時・場所を仮予約した後、利用日10日前までに所定の「使用申込書」を提出して、申込完了です。政治活動、宗教活動、商行為などによる使用はお断りします。

利用できる人

甲南大学学生、高校・中学校生徒、専任教職員、同窓生

■ 宿泊する場合

1. 宿泊することができるのは、学術研究活動、教育研究活動にかかわる場合、または、理事長が特に宿泊を認めた場合に限られています。
2. 宿泊をする場合は、使用の申し込みをする際にその旨を明記してください。
3. 指定の場所以外での宿泊はできません。

■ 使用料

セミナー室、多目的ホール、ホワイエの使用料（消費税を含む）は、以下の通りです。

	9:00~12:00	9:00~17:00	13:00~17:00	13:00~21:00	18:00~21:00	9:00~21:00
セミナー室	4,000	8,000	5,000	10,000	4,000	12,000
多目的ホール	30,000	60,000	37,500	75,000	30,000	90,000
ホワイエ	10,000	20,000	12,500	25,000	10,000	30,000

セミナー室は1室（32人収容）の使用料金です。多目的ホールは移動式観覧席を合わせて236席です。甲南学園（教職員・学生・生徒）、同窓会事務局が主催する会合は無料です。ピアノを使用する場合は、1回につき5,000円の使用料が必要です。

宿泊料金は、1人1泊につき次のとおりです。

（2023年3月時点）

- 学生用宿泊室…教職員・学生・生徒 1,000円
（上記以外の場合 1,500円）
- 教職員宿泊室…教職員 2,000円
（上記以外の場合 3,000円）

◆ 平生記念館（甲南学園同窓会館）

利用の申し込み

利用希望の方は、所定の申込書に必要事項を記入の上、使用料（消費税含む）を添えて記念館内の甲南学園サービスセンター事務所に提出してください。会員の場合は3ヶ月前、一般の方は1ヶ月前から受け付けています。ただし、一般の方は、甲南学園（教職員および同窓会員を含む）の紹介が必要です。甲南学園、同窓会、拾芳会の主催する会合は無料です。

【注意事項】

1. 在学生の利用は、原則として教員同伴に限ります。
2. 政治運動、労働運動、宗教関係の会合、その他、会館設立の趣旨にふさわしくないと判断されるものについては、利用を断ることがあります。

■ その他のサービス

1. 特別の催し物などをする場合は、事前にiCommons管理室に問い合わせてください。
2. コピー機（有料）を設置しています。
3. 冷暖房等の温度調節は、各室で操作することができます。
4. ジュース等の自動販売機は、ホール裏のバックスペースに設置してあります。
5. 無線LANの利用が可能です（PCは各自で持参してください）。

■ 使用にあたっての注意

1. セミナーハウスでは、大声で騒いだりして、他の利用者の迷惑にならないよう注意してください。故意または過失で設備や備品を破損した場合は、修理代を負担していただきます。
2. 喫煙は指定された場所に限ります。
3. 使用後は、後片付けをして、必ず受付に連絡してください。
4. 使用許可を受けた日時・施設設備以外の使用はできません。
5. 貴重品は必ず各自で保管してください。

■ アクセス



所在地 〒658-0051

神戸市東灘区住吉本町2丁目29番15号
TEL. 078-854-1605

交通 JR住吉駅より北西へ、阪急御影駅より南東へ、いずれも徒歩約7分



（注）株式会社 甲南学園サービスセンターは甲南学園の発展に寄与することを目的に、昭和57年に設立されました。

所在地 平生記念セミナーハウスと同じ

業務内容 ①国際教育事業 ②文化教室 ③不動産総合管理事業、平生記念館運営管理、平生記念セミナーハウス運営管理等 ④保険代理事業 等



◆ 学園創立100周年記念白川台セミナーハウス (I'll (アイル))
 【白川台キャンパス (愛称: コスモスキャンパス)】
<https://ssl.konan-u.ac.jp/ill/info/>



利用の申し込み>>>

使用予定日の90日前から10日前までに、WEBサイトより申し込んでください。政治活動、宗教活動、商行為などによる使用はお断りします。



■ 宿泊する場合

1. 宿泊することができるのは、学術研究活動、教育研究活動にかかわる場合、または、理事長が特に宿泊を認めた場合に限られています。
2. 宿泊をする場合は、使用の申し込みをする際にその旨を明記してください。
3. 指定の場所以外での宿泊はできません。

■ 施設概要

1階/体育館・ロッカー室・シャワー室・食堂・会議室・警備室
 2階/大講義室・セミナー室・ラウンジ・教員宿泊室
 3階/宿泊室・大浴室・小浴室・洗面洗濯室
 屋外/人工芝グラウンド・厩舎・馬場・バーベキュー場

施設名	収容人数
大講義室	84席 (間仕切ったの使用も可…42席ずつ)
セミナー室1~3	各12席
セミナー室4・5	各21席
バーベキュー場	定員25名

■ その他のサービス

1. 特別の催し物などをする場合は、事前にiCommons管理室 (iCommons 1階) に問い合わせてください。
2. コピー機 (有料) を設置しています。
3. 冷暖房等の温度調節は、各室で操作することができます。
4. 1・3階に自動販売機、2階にはコーヒーマシン (有料) が設置してあります。(軽食・アメニティも有)
5. 無線LANの利用が可能です (PCは各自で持参してください)。
6. スクールバスの利用が可能です。(要予約)

■ 使用にあたっての注意

1. 必ず公共交通機関かスクールバスを利用してください。(自動車、自転車、バイク不可)
2. セミナーハウスでは、大声で騒いだりして、他の利用者や近隣の方々の迷惑にならないよう注意してください。故意または過失で設備や備品を破損した場合は、修理代を負担していただきます。
3. 喫煙は指定された場所に限りません。
4. 飲酒は教職員が引率する行事において、施設側が提供する場所に限りません。アルコール類の持ち込み、宿泊室等での飲酒はできません。(20歳未満の飲酒は認められません。)
5. 使用後は、後片付けをして、必ず警備室に連絡してください。
6. 使用許可を受けた日時・施設設備以外での使用はできません。
7. 貴重品は必ず各自で保管してください。(宿泊室・更衣室にロッカー有)
8. 周りが閑静な住宅街のため、21:00~翌8:00の入退館を禁止します。

■ 利用料金

日帰り 無料
 宿泊 (食事代・夕食・朝食セット) 3,000円/1人
 昼食 オプション料金
 バーベキューセット
 1人前1,500円 (バーベキュー場利用時のみ)
 ※正課授業・教職員が引率する行事は当分の間無料

■ 利用時間

日帰り 8:00~21:00
 宿泊室 チェックイン PM15:00
 チェックアウト AM10:00
 ※21:00~8:00は入退場禁止

所在地 甲南大学白川台キャンパス
 〒654-0102
 神戸市須磨区東白川台5-6
 TEL. 078-743-4475
交通 神戸市営地下鉄三宮駅より西神・山手線名谷駅下車。
 名谷駅から市バスを利用し、東白川台で下車約10分

甲南学園歌

寿岳文章 作詞
信時 潔 作曲



一
みはるかす 茅渟の海
日にひかり 雨にけむり
わこうどの 夢をささう
甲南 この学び舎

二
さわやかに 山のかげ
目にしたし 木々のみどり
わこうどの 心は澄む
甲南 この学び舎

三
わがみちを すすめとの
遺訓あり まもり活かす
わこうどの 誓い固し
甲南 この学び舎

四
世の常に 媚ぶるなく
わがくるま 星につなぐ
わこうどの 誇り高し
甲南 この学び舎

甲南大学公式キャラクター「なんぼーくん」

甲南大学の公式キャラクター「なんぼーくん」をご存じですか？2014年の大学祭（摂津祭）でデザインを公募し、投票の結果、学生がデザインした「なんぼーくん」に決定しました。2018年からは甲南大学の公式キャラクターとして活躍しています。名前は甲南の「なん」と、うりぼー（イノシシのこども）の「ぼー」に由来します。甲南の「甲（かぶと）」の字にちなんで「かぶと」を被っていることが特長です。

「なんぼーくん」LINE スタンプ発売中

2021年10月に「なんぼーくん」がLINEスタンプになりました。ぜひチェックしてください！



甲南大学公式Twitterアカウント

甲南大学の公式アカウントでは、「なんぼーくん」が甲南大学の魅力をツイートしています。

アカウント：@konandaigaku



甲南大学公式Instagramアカウント

甲南大学の個性溢れる「ヒト」と彩りある「環境」を紹介しています。たまになんぼーくんも登場するかも？

アカウント：@konandaigaku



甲南発のWEBマガジン「KONAN-PLANET」

「甲南から『世界』をおもしろく。」をキーワードにしたWEBマガジン。「なんぼーくん」もKONAN-PLANETの記者を担当しています。



甲南から「世界」をおもしろく。
KONAN-PLANET
KONAN GAKUEN





KONAN INFINITY

 甲南大学

〒658-8501 神戸市東灘区岡本8-9-1 TEL.078-431-4341 (大代表)

<https://www.konan-u.ac.jp>

学校生活を送る上で困っている事や悩み事がありましたら、電話、FAX、メール等で、学生生活支援センターまでお問い合わせ下さい。

郵送先 ▶ 〒658-8501 甲南大学 学生生活支援センター宛

T E L ▶ 078-435-2321

F A X ▶ 078-435-2552

M A I L ▶ sas@adm.konan-u.ac.jp

