

公益財団法人 沖縄県国際交流・人材育成財団学生寮募集要項 (令和6年度4月入寮生 第2回募集)

公益財団法人 沖縄県国際交流・人材育成財団は、本県の振興発展を担う人材の育成を目的として、県内に住所を有する者の子弟で、県外大学（専門学校等を含む。）に在学又は入学を予定している者、あるいは、希望する者について、下記学生寮への入寮希望者を募集します。

申込受付期間：令和6年1月4日（木）～令和6年1月31日（水）

1. 県外学生寮の名称、所在地、募集人数及び寮費等

名称	所在地	定員	募集人数	入寮金	寮費月額（※）
南灯寮 (男子寮)	東京都狛江市岩戸北 4-14-18	47人 (個室)	17人 (程度)	20,900円	44,000円(大部屋以外) 49,200円(大部屋) (朝・夕食込み)
沖英寮 (女子寮)	東京都世田谷区豪徳寺 2-27-8	20人 (個室)	6人 (程度)	20,900円	60,800円 (朝・夕食込み)
大阪寮 (男子寮)	大阪府吹田市長野西 7-31	13人 (個室)	9人 (程度)	20,900円	24,000円 (夕食込み)

※寮費や寮生の個室に関する詳細は、別紙（学生寮の概要）をご覧ください。

※消費税改正や、運営に係る経費の単価増、寮内設備整備等の理由により、寮費の値上げを行う場合があります。

2. 応募資格

沖縄県内に住所を有する者の子弟（現に父母又はこれに準ずる者が県内に住民登録していること）で、次の各号に該当する者（大学等合格発表前でも応募可能です。）

- 当該学生寮から通学が可能な大学等在学する者（入学予定者及び大学生で定員に満たない場合は、専門学校等に在学する者を含む）で学業が優秀で、かつ、経済的理由により住居の確保に困窮している者
- 健康状態が良好で、寮生活規則を守り、共同生活になじめる者（共用部分の清掃や、寮自治会活動があります。寮での活動の様子は以下の財団ホームページに掲載していますので、必ず確認して下さい。）

※ 当財団学生寮管理運営規程及び希望する寮の生活規則をよくお読みになり、ご理解の上、応募して下さい。規程、規則違反や寮監の指示に従わない場合、途中退寮の対象となる場合があります。

生活規則は以下の財団ホームページ上で掲載しています。

http://www.oihf.or.jp/dormitory/dormitory_top.html

3. 在寮期間

在寮期間は在籍する大学等の最短修業年限の半分の期間

在寮期間の目安

在籍学校等区分	最短修業年限	在寮期間
大学院生・短期大学生・専門学校生	2年間	令和6年4月1日から令和7年3月31日（1年間）
専門学校生	3年間	令和6年4月1日から令和8年3月31日（2年間）
大学生	4年間	令和6年4月1日から令和8年3月31日（2年間）
大学生	6年間	令和6年4月1日から令和9年3月31日（3年間） ※4年間の後期課程へ進学される方

4. 入寮生の採用基準

入寮審査は、次の(1)～(3)の各項目を総合的に評価し、選考により採用を決定します。

(1) 学力のめやすについて

① 令和6年4月1日以降に大学等に進学する新一年生	高等学校の評定平均値：原則 3.0 以上
② 上記①以外の者で、大学等2年生以上	1年間の修得単位：おおむね30単位以上

(2) 家計について

入寮希望者と生計を一にする世帯の年間総所得金額や母子家庭に属する等、家計状況を考慮します。

(3) 【継続入寮希望者（在寮経験のある者も含む）のみ】寮監評価について

在寮期間中の生活状況について寮監の評価を考慮します。生活状況が著しく悪い場合は、継続入寮を認めない場合があります。

※寮監は、生活状況について規程・規則を遵守しているかどうかを評価します。

※継続入寮が認められた場合の入寮期間は1年間となります。

5. 提出書類

学生寮への入寮を希望する者は、次の書類を申込受付期間内に当財団まで提出して下さい。

なお、各種証明書および健康診断書については、発行3か月以内とします。

① 入寮申込書（別紙様式1）	・写真（縦4.0cm×横3.0cm）
	・写真の裏側に氏名記入し貼り付けてください。
	・上半身無帽
	・入寮申込応募前6ヶ月以内の撮影
② 入寮申込調書（別紙様式2）	
③ (家族構成を証する)住民票謄本（原本） <u>※マイナンバー省略のもの</u>	・ 続柄 の記載
	・ 本籍地 の記載
④ 所得を証明する書類（原本） <u>※マイナンバー省略のもの</u>	・ 世帯主 の記載
	・応募者本人と生計を一にする者のうち、住民票謄本に含まれていない者がいる場合（単身赴任、進学による別居等）、住民票謄本に含まれていない者（別居者）の住民票（ 続柄、本籍地及び世帯主 の記載）も併せて提出してください。
⑤ 健康診断書（別紙所定用紙使用）	下記参照（※1）
⑥ 成績を証明する書類（原本）	・食物アレルギーの症状によっては、食事の提供を行えない場合があります。
	・食物アレルギーがある場合は、その他特記事項に詳細な検査結果を記入してもらい、別途検査表を提出してください。
⑦ 在学証明書（原本）又は合格通知書の写し	・令和6年4月1日以降に大学等に進学する新一年生：調査書(高等学校の発行)(開封無効)
	・上記以外の者で、大学等2年生以上：成績証明書(大学等の発行)(開封無効)
⑧ 特別控除に係る証明書	・入寮申込時に進学先が決定していない場合、合格発表後、速やかに合格通知書の写しを提出してください。
⑨ 選考結果通知用の切手	下記参照（※3）
⑩ その他、当財団が選考上必要とする書類	84円切手 1枚
	140円切手 1枚

- ※1 所得を証明する書類に関しては、次の通りです。
 該当する区分A～Cに応じて、書類を提出してください。
 ただし、20歳以上の者で、学生の場合は書類提出不要となります。

二十歳以上のもの	区分A	・令和4年以降も引き続き同じ勤務先で働いている場合	提出書類	令和5年度（令和4年分）市町村・県民税所得証明書				
			書類発行先	市町村				
			会社員	○				
		自営業者	○					
	専業主婦	○						
	無職の者	○						
	区分B	・令和4年以降に就職した者	提出書類	令和5年度（令和4年分）市町村・県民税所得証明書	確定申告書（控え）の写し	源泉徴収票	年収見込証明書	月収証明書
			書類発行先	市町村		現在の勤務先	現在の勤務先	現在の勤務先
		・令和4年以降に転職した者	自営業者	○	○			
			会社員	○		いずれか1つを選択し、令和5年度（令和4年分）市町村・県民税所得証明書と併せて提出		
区分C	・令和4年以降に失業、退職した者	提出書類	令和5年度（令和4年分）市町村・県民税所得証明書	雇用保険受給資格者証の写し	退職証明書	退職金支給額証明書	退職予定証明書	退職金支給予定額証明書
		書類発行先	市町村	公共職業安定所	退職時の勤務先	退職時の勤務先	退職予定の勤務先	退職予定の勤務先
		失業者	○	○				
	・令和6年3月末日までに退職予定の者	退職者	○		いずれか1つを選択し、令和5年度（令和4年分）市町村・県民税所得証明書と併せて提出			
		退職予定者	○				いずれか1つを選択し、令和5年度（令和4年分）市町村・県民税所得証明書と併せて提出	

※○は必ず提出する書類です。

※専業主婦・無職の方でも収入が「0」という「所得証明書」の提出が必要です。

※2 「～の写し」の記載のない書類は、原本を提出してください。

※3 特別控除に関する証明書は、次の通りです。

区分	証明書	発行所
障がい者のいる世帯	障がい者手帳のコピー	市役所・町村役場・福祉事務所
長期療養者のいる世帯（6ヶ月以上療養が必要な人）	①入院、通院証明書又は診断書（半年以上の療養が必要であることが明記されているもの） ②直近6ヶ月分の医療費の領収書のコピー（上記①はいずれか1つを選択し、②と併せて提出）	病院等
災害等の被害を受けた世帯	罹災証明書	市役所・町村役場・消防署

6. 入寮申込受付期間及び入寮までの日程

(1) 入寮申込期間：令和6年1月4日(木)～令和6年1月31日(水)

※ 例年、最終日近くなると混み合いますので、早めの提出をお願いします。

※ 郵送の場合は、令和6年1月31日(水)までの消印があるものに限って受け付けます。

(2) 入寮決定：令和6年2月下旬(予定) 本人あて文書で通知します。

(3) 入寮可能期間：令和6年4月1日(月)～令和6年4月12日(金)

(※但し土日は除く)

7. 募集要項及び入寮申込書等の入手方法

(1) 直接受け取る方法 当財団総務課まで直接お越し下さい。

(2) 当財団ホームページから入手する方法

当財団ホームページ (<http://www.oihf.or.jp/>) の総務課の欄からダウンロードすることができます。

印刷の際はA4サイズにして下さい。

ダウンロードがうまくできない場合は郵送で入手して下さい。

(3) 郵送で入手する方法

下記「(封筒の表面記載例-募集要項等請求用-)」により、当財団まで募集要項を請求してください。なお、郵送に要する往復の日数を十分考慮して下さい。

注意点1 「○○募集要項等請求」部分は朱書きし、○○には入寮を希望する寮名を記入

注意点2 140円切手を貼った返信用封筒を同封

注意点3 返信用封筒の大きさ：角2封筒：240㎖×332㎖

注意点4 返信用封筒には返信先の郵便番号・住所・氏名を記入

(封筒の表面記載例ー募集要項等請求用ー)

封筒の表面

切手	〒901-2221
宜野湾市伊佐4-2-16 (公財) 沖縄県国際交流・人材育成財団 総務課あて	
〇〇寮募集要項等請求	

同封するもの

- ・ 140円切手を貼った返信用封筒
- ・ 返信用封筒の大きさ
角2封筒：240ミリ×332ミリ
- ・ 返信先の郵便番号・住所・氏名

8. その他

(1) 学生寮の見学を希望される方は、事前に当財団(098-942-9212)に連絡を入れて調整して下さい。

(2) 学生寮はアパート等での生活とは異なり、団体生活となります。

そのため、様々な規程・規則がありますので、ご理解の上、応募して下さい。

なお、これらに著しく違反した場合、退寮を命じる場合もありますので、ご了承下さい。

(3) 提出書類等の返却は原則として行いませんのでご了承下さい。不採用・入寮辞退の場合、提出書類は不採用・入寮辞退の確定から3か月保管した後に、復元できない方法で破棄します。

(4) 入寮者採用結果に関する問い合わせには回答できませんのでご了承下さい。

(5) 大学等が不合格となった者、及び虚偽の申告をした者の入寮決定は取り消します。

なお、進路変更等により入寮を辞退することが明らかになった場合、選考結果通知前でも、速やかに当財団まで連絡をして下さい。

(6) 入寮を許可された者は、寮費等の債務についての連帯保証人^(※)が2名必要となる誓約書を提出します。応募段階では連帯保証人は必要ありませんが、入寮許可後は必要になりますので、事前に見通しを立てておいて下さい。

※ 連帯保証人1は父又は母。父母がいない場合は成年者の兄弟・姉妹又は未成年後見人等です(できるだけ有職者にして下さい)。

※ 連帯保証人2は応募者本人かつ連帯保証人1と別生計を立てている父母以外の成年者で有職者です。

9. 申込書類の請求及び提出先、問い合わせ先

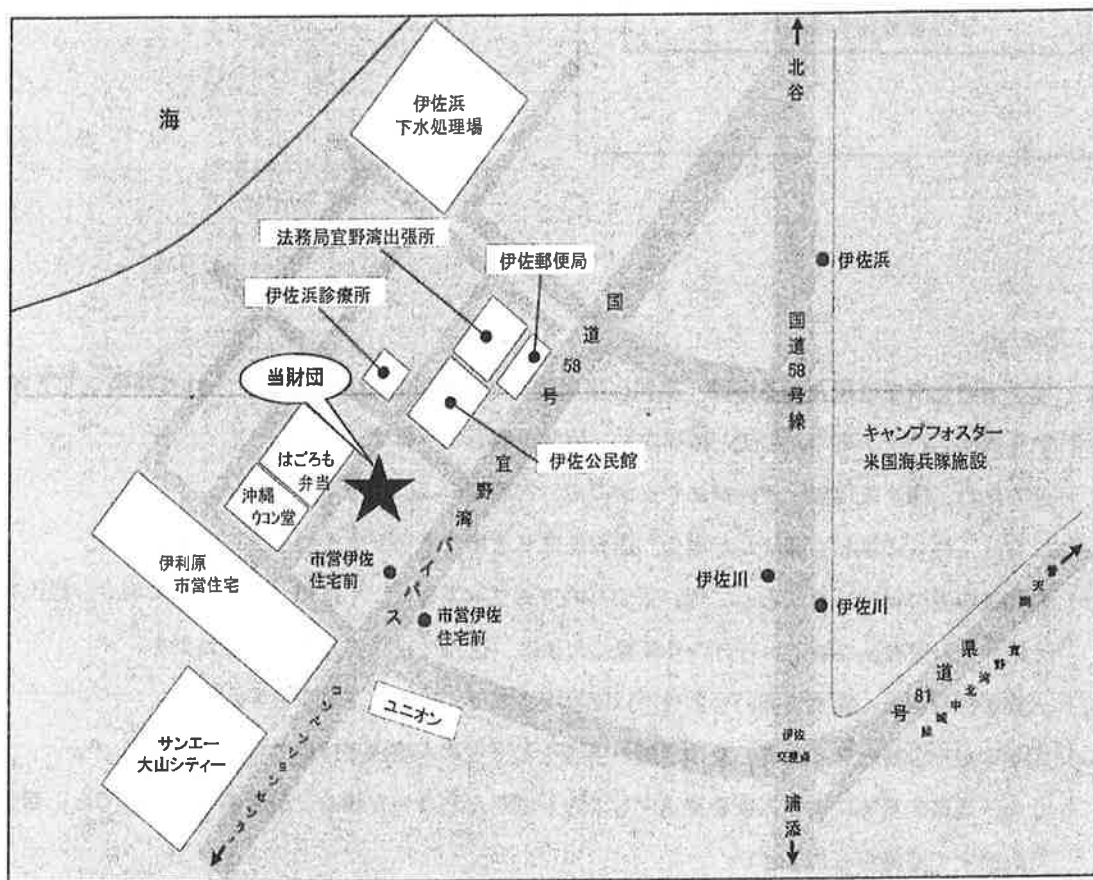
住 所：〒901-2221

宜野湾市伊佐4-2-16

場 所：公益財団法人 沖縄県国際交流・人材育成財団 総務課

電 話：(098)942-9212

FAX：(098)942-9220



(参考) 令和5年度 学生寮応募状況等 (下記表の人数は、第1回目及び第2回目募集合計の人数です。)

寮名	募集人数	応募数	応募倍率
南灯寮	38	32	0.84
沖英寮	17	32	1.88
大阪寮	12	2	0.17

提出書類のチェックリスト

※各種証明書および健康診断書は発行3ヶ月以内とします。

※提出前に必ず、チェックして下さい。

□1. 入寮申込書

- ・写真の裏に入寮希望寮名と氏名を記入して貼付して下さい。
- ・例年、ふりがなや保護者職業欄などの書き忘れが多いので、**記入事項は全て記入**しているかどうかを確認して下さい。

□2. 入寮申込調書

- ・太枠内を全て記入しているかどうかを確認して下さい。

□3. 住民票謄本

- ・生計を共にしている家族全員の名前、**続柄、本籍地及び世帯主が記載**されているかを確認して下さい。
- ・単身赴任や就学などのため、一時的に転出している者がいる場合は、その転出者の住民票も併せて提出して下さい。

□4. 所得証明書(所得課税証明書)

- ・応募者本人が属する世帯内の20歳以上の者が提出対象者です(専業主婦や無職等も含む)。
ただし、20歳以上でも学生は提出不要です。
- ・失業あるいは退職等で就職先に変更が生じた場合は、所得証明書に加えて、各種証明書を提出して下さい(各種証明書に関して、「沖縄県国際交流・人材育成財団学生寮募集要項(令和6年度4月入寮者)」の「5. 提出書類」における(※1)を参照)。

□5. 特別控除に係る証明書等(該当者のみ)

特別控除に係る証明書等に関して、「沖縄県国際交流・人材育成財団学生寮募集要項(令和6年度4月入寮者)」の「5. 提出書類」における(※2)を参照。

□6. 健康診断書

□7. 食物アレルギーの別途検査表(該当者のみ)

□8. 調査書/成績証明書

- ・令和6年4月から進学する新1年生は、**高等学校が発行する調査書**
※ 例年、調査書と成績証明書の誤りが多いので、必ず確認して下さい。
- ・令和6年4月から大学等の2年生以上になる方は、**大学等が発行する成績証明書**

□9. 合格通知/在学証明書

- ・申し込み時点で入学大学などが決定していなければ提出の必要はありませんが、**合格発表後、速やかに合格通知書などの写しを提出して下さい。**

□10. 選考結果通知用の切手(140円切手1枚、84円切手1枚の計2枚)

学生寮（南灯寮・沖英寮・大阪寮）の概要

以下の概要と合わせて、入寮を希望する学生寮の寮則も必ずお読みになった上で、ご応募下さい。

	南灯寮	沖英寮	大阪寮
所在地等	住所：〒201-0004 東京都狛江市岩戸北4-14-18 電話/FAX：03-3488-4393 最寄駅：小田急線「喜多見」	住所：〒154-0021 東京都世田谷区豪徳寺2-27-8 電話/FAX：03-3428-7862 最寄駅：小田急線「豪徳寺」	住所：〒565-0817 大阪府吹田市長野西7-31 電話/FAX：06-6878-2901 最寄駅：JR京都線「千里丘」
建物構造等	構造：鉄筋コンクリート造 3階建 面積：延1071.53m ²	構造：鉄筋コンクリート造 3階建 面積：延669.38m ²	構造：コンクリートブロック造 2階建 面積：延403.71m ²
収容人員	47名（全て個室 内3室は大部屋）	20名（全て個室）	13名（全て個室）
寮内施設	1階： 事務室・食堂・厨房 浴室・脱衣所・洗面所 トイレ・寮生室（15室） 2階： 洗面所・トイレ・洗濯場 洗濯物干し場・寮生室（16室） 3階： 洗面所・トイレ 寮生室（16室）	1階： 事務室・寮監室・食堂 厨房・浴室・脱衣所 洗面所・洗濯場 2階及び3階： 寮生室（各階10室ずつ） ※洗面台とトイレは、寮生 個室に完備されています。	1階： 事務室・寮監室・食堂 厨房・浴室・脱衣所・洗面所 トイレ・洗濯場・寮生室（4室） 2階： 洗面所・トイレ 寮生室（9室） 屋上： 洗濯物干し場
寮生個室	面積：約9.3m ² （約5.7畳） 大部屋は約18.6m ² （約11畳） ※1畳≒1.62m ² としています。 備品：机、畳ベッド、 本棚、クローゼット、 エアコン（冷暖房）	面積：約12.2m ² （約7.5畳） ※1畳≒1.62m ² としています。 備品：机、いす、ベッド、 クローゼット、靴箱、 エアコン（冷暖房）	面積：12.9m ² （約8畳） ※1畳≒1.62m ² としています。 備品：机、いす、ベッド、 タンス2棹、 エアコン（冷暖房）
寮費等	入寮金：20,900円 寮費：月額44,000円（17,700円） 大部屋は月額49,200円（23,000円） ※（）内は8月寮費（食事がいないため） 電気料：実費	入寮金：20,900円 寮費：月額60,800円（34,600円） ※（）内は8月寮費（食事がいないため） 電気料：実費	入寮金：20,900円 寮費：月額24,000円 電気料：実費
食事	朝食・夕食 （日・祝日、8月、年末年始を除く）	朝食・夕食 （日・祝日、8月、年末年始を除く）	夕食のみ （日・祝日、お盆期間（8/13～8/15）、年末年始を除く）
寮監	常勤（土日、祝日除く）	常勤（土日、祝日除く）	週3日勤務（土日、祝日除く）
3寮共通事項 （主な生活規則）	<ul style="list-style-type: none"> ・門限は午後11時です。 ・寮内での自炊は禁止となっています。 ・アルバイトは午後11時までに帰寮できるものに限ります（寮監へ届出て、許可を得ること）。 ・インターネットについては当財団までお問い合わせください。 		

※消費税率改正や、運営に係る経費の単価増、寮内設備整備等の理由により、寮費の値上げを行う場合があります。

★ 南灯寮紹介

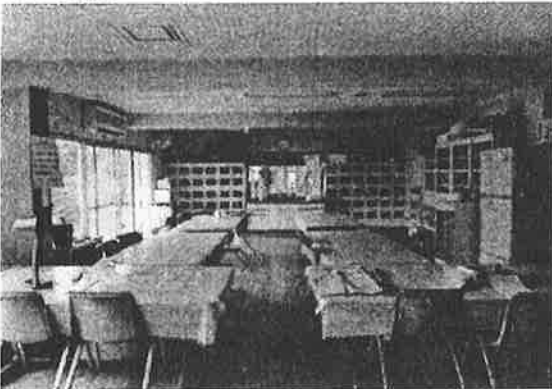
1-1 外観



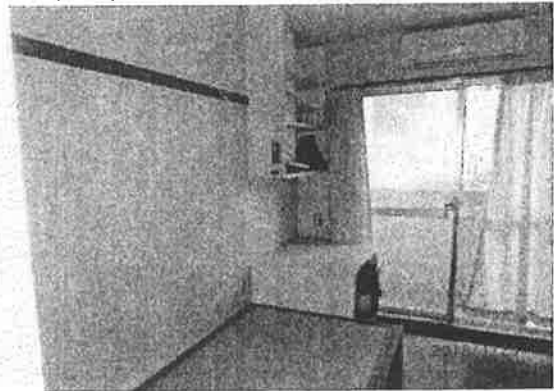
1-2 外観



2 食堂



3 寮生個室



★ 沖英寮紹介

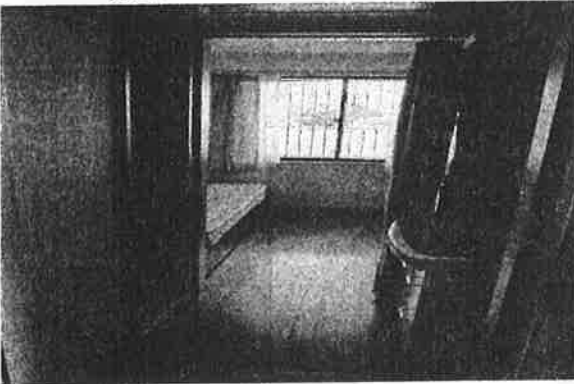
1 外観



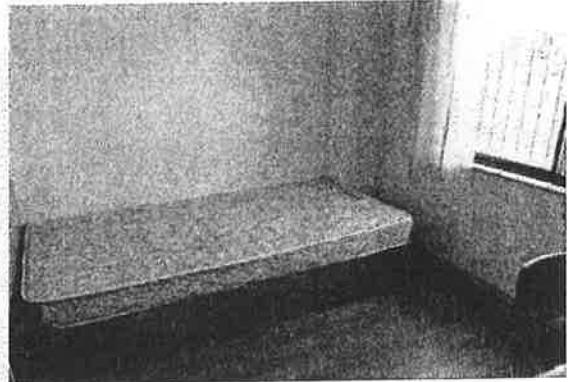
2 食堂



3-1 寮生個室

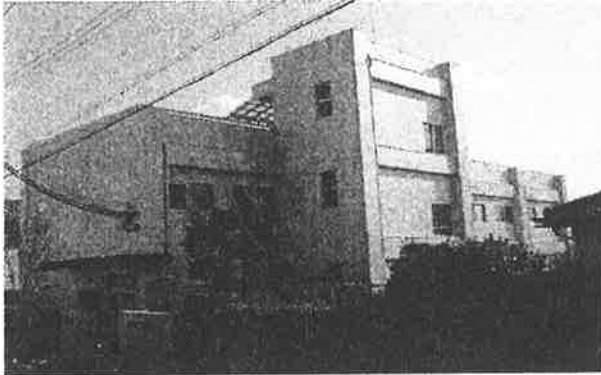


3-2 寮生個室



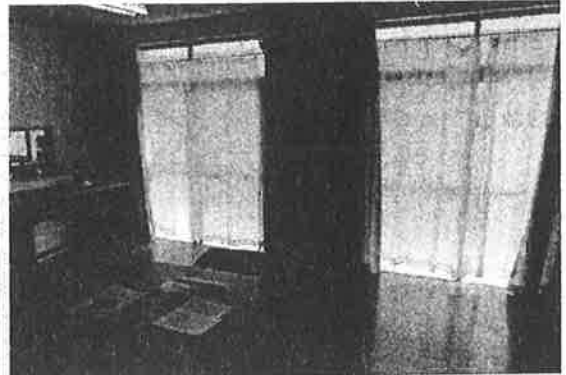
★ 大阪寮紹介

1 外観



(平成28年7月寮外壁改修工事実施)

2 食堂



3 寮生個室



(平成26年3月寮生個室改修工事実施)

