

## 学生の確保の見通し等を記載した書類

### 資料目次

資料 1	リクルート進学総研 マーケットリポート 2024【全国版】	2
資料 2	リクルート進学総研 マーケットリポート 2024【近畿版】	6
資料 3	新設組織が置かれる都道府県への入学状況（別紙1）	9
資料 4	既設学科等の入学定員の充足状況（直近5年間）（別紙2）	10
資料 5	既設学科等の学生募集のためのPR活動の過去の実績（別紙3）	25
資料 6	進研アド 甲南大学工学部「環境・エネルギー工学科」（仮称）設置 に関するニーズ調査結果報告書【高校生対象調査】	26
資料 7	入学意向留置き調査対象高校リスト	40
資料 8	調査票【高校生対象】	43
資料 9	リーフレット	45
資料 10	進研アド 甲南大学工学部「環境・エネルギー工学科」（仮称）設置 に関するニーズ調査結果報告書【企業対象調査】	51
資料 11	調査票【企業対象】	63

【全国版】

# 18歳人口予測 大学・短期大学・専門学校進学率 地元残留率の動向

## 【将来予測 2024～2036年】

### ■ 18歳人口予測 P3～P8

- ・2024年106.3万人→2036年94.2万人（12.1万人減少）
- ・東北の減少率が高く、6県中4県で減少率20%以上
- ・2024年比減少率が高いのは東北（80.4%）、減少数が大きいのは近畿（22,590人減少）

## 【経過推移 2015年～2024年】

### ■ 進学率（現役・過年度含）の推移 P9～P22

#### 大学進学率（現役）

- ・2015年48.9%→2024年58.4%（9.5ポイント上昇）
- ・1位 北海道（134.8）、2位 四国（123.3）、3位 東北（122.3）※注
- ・進学率が高いのは、南関東、近畿、東海の三大都市圏

#### 短期大学進学率（現役）

- ・2015年5.2%→2024年3.1%（2.1ポイント低下）
- ・低下が大きいのは、1位 南関東（50.0）、2位 近畿（54.2）、3位 東海（55.6）※注
- ・進学率が高いのは、北陸、甲信越、東北、九州沖縄

#### 専門学校進学率（現役）

- ・2015年16.7%→2024年15.4%（1.3ポイント低下）
- ・低下が大きいのは、1位 四国（87.3）、2位 南関東（88.2）、3位 近畿（90.5）※注
- ・進学率が高いのは、北海道、甲信越、九州沖縄

#### 都道府県別進学率（現役・2024年）

- ・大学進学率1位は東京、短期大学進学率1位は大分、専門学校進学率1位は沖縄

#### 大学・短期大学・専門学校進学率（現役・過年度含 比較・2015～2024年）

- ・2024年現役と過年度含の進学率の差は、大学は0.7ポイント（過年度含が高い）
- ・短期大学は差なし。専門学校は8.6ポイント（過年度含が高い）
- ※注）（）内の数値は、2015年を100としたときの2024年の指数

### ■ 地元残留率の推移 P23～P31

- ・大学入学者の地元残留率は、2015年43.6%→2024年44.8%（1.2ポイント上昇）
- ・短期大学入学者の地元残留率は、2015年69.0%→2024年71.9%（2.9ポイント上昇）
- ・大学入学者の地元残留率1位は愛知（71.4%）
- ・短期大学入学者の地元残留率1位は福岡（94.3%）

### ■ 18歳人口減少率×地元残留率 P32・33

- ・大学入学者：都道府県別：2024→2036年
- ・短期大学入学者：都道府県別：2024→2036年

【本件に関するお問い合わせ先】  
株式会社リクルート リクルート進学総研  
<https://souken.shingakunet.com/>

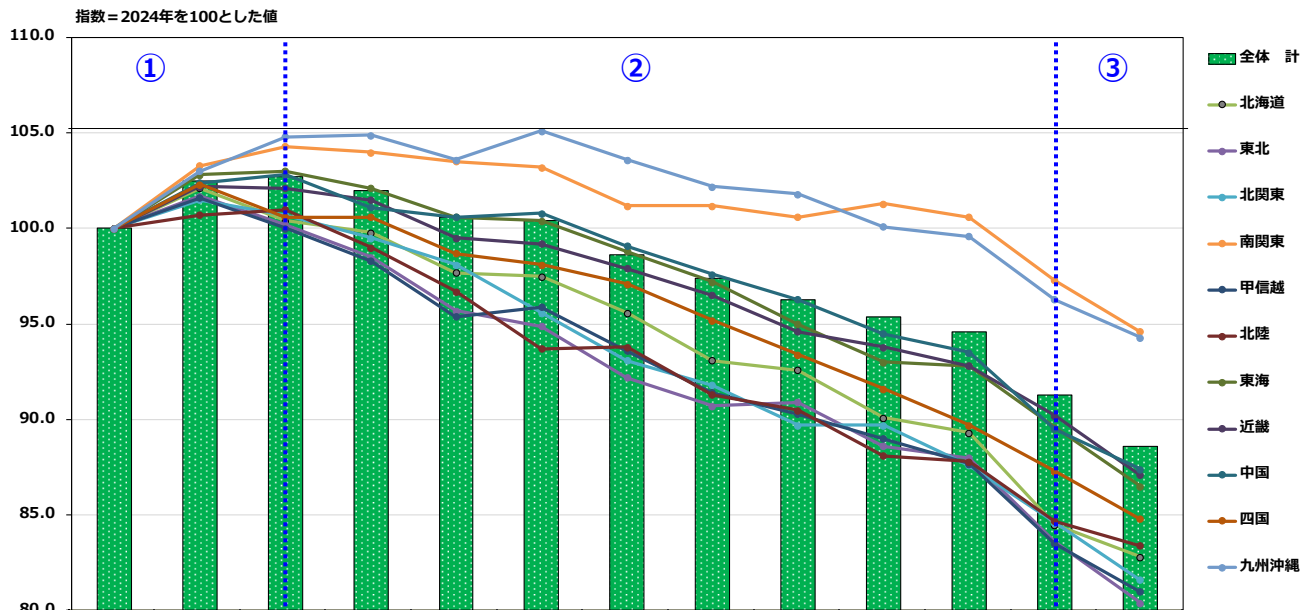
# 18歳人口予測（全体：エリア別：2024～2036年）

## ■ 減少率が高いのは東北（2024年比80.4%）、減少数が大きいのは近畿（22,590人減）

- ・ 減少率が高いのは、1位 東北（2024年比80.4%）、2位 甲信越（81.0%）、3位 北関東（81.6%）。
- ・ 減少数が大きいのは、1位 近畿（22,590人減）、2位 東海（17,966人減）、3位 南関東（15,394人減）。
- ・ 減少率が低いのは、1位 南関東（94.6%）、2位 九州沖縄（94.3%）、3位 中国（87.4%）。
- ・ エリア別の18歳人口は、以下の3段階を経て減少する。

- ① 2024～2026年：全国で約3万人増加、人口が回復し、横ばいが続く時期
- ② 2027～2034年：回復後さらに減少する時期
- ③ 2035～2036年：さらに大きく減少する時期

注) 減少率 = 2036年人数 ÷ 2024年人数で算出。



		2024年	2025年	2026年	2027年	2028年	2029年	2030年	2031年	2032年	2033年	2034年	2035年	2036年
全体 計	人数	1,063,451	1,090,562	1,092,664	1,085,123	1,069,950	1,067,555	1,048,971	1,036,250	1,024,561	1,014,564	1,006,056	970,564	942,498
	指数	100.0	102.5	102.7	102.0	100.6	100.4	98.6	97.4	96.3	95.4	94.6	91.3	88.6
北海道	人数	41,008	41,857	41,168	40,934	40,072	39,977	39,214	38,186	37,958	36,930	36,614	34,643	33,972
	指数	100.0	102.1	100.4	99.8	97.7	97.5	95.6	93.1	92.6	90.1	89.3	84.5	82.8
東北	人数	71,820	73,013	71,988	70,770	68,749	68,171	66,203	65,111	65,300	63,666	63,223	60,068	57,718
	指数	100.0	101.7	100.2	98.5	95.7	94.9	92.2	90.7	90.9	88.6	88.0	83.6	80.4
北関東	人数	59,826	60,700	60,222	59,546	58,692	57,205	55,683	54,945	53,664	53,679	52,394	50,638	48,791
	指数	100.0	101.5	100.7	99.5	98.1	95.6	93.1	91.8	89.7	89.7	87.6	84.6	81.6
南関東	人数	287,188	296,737	299,464	298,541	297,098	296,291	290,653	290,558	288,993	290,872	288,975	279,425	271,794
	指数	100.0	103.3	104.3	104.0	103.5	103.2	101.2	101.2	100.6	101.3	100.6	97.3	94.6
甲信越	人数	44,069	44,788	44,081	43,314	42,040	42,270	41,257	40,296	39,776	39,217	38,644	36,808	35,717
	指数	100.0	101.6	100.0	98.3	95.4	95.9	93.6	91.4	90.3	89.0	87.7	83.5	81.0
北陸	人数	26,002	26,197	26,261	25,741	25,150	24,353	24,393	23,739	23,536	22,900	22,817	22,026	21,691
	指数	100.0	100.7	101.0	99.0	96.7	93.7	93.8	91.3	90.5	88.1	87.8	84.7	83.4
東海	人数	133,555	137,302	137,611	136,301	134,386	134,104	132,009	129,840	126,934	124,199	124,004	119,662	115,589
	指数	100.0	102.8	103.0	102.1	100.6	100.4	98.6	97.2	95.0	93.0	92.8	89.6	86.5
近畿	人数	175,609	179,388	179,292	178,296	174,708	174,275	171,986	169,443	166,153	164,654	162,897	158,390	153,019
	指数	100.0	102.2	102.1	101.5	99.5	99.2	97.9	96.5	94.6	93.8	92.8	90.2	87.1
中国	人数	63,279	64,828	65,050	63,998	63,653	63,788	62,726	61,732	60,960	59,813	59,177	56,629	55,286
	指数	100.0	102.4	102.8	101.1	100.6	100.8	99.1	97.6	96.3	94.5	93.5	89.5	87.4
四国	人数	31,419	32,132	31,612	31,605	31,022	30,821	30,502	29,912	29,341	28,774	28,198	27,440	26,639
	指数	100.0	102.3	100.6	100.6	98.7	98.1	97.1	95.2	93.4	91.6	89.7	87.3	84.8
九州沖縄	人数	129,676	133,620	135,915	136,077	134,380	136,300	134,345	132,488	131,946	129,860	129,113	124,835	122,282
	指数	100.0	103.0	104.8	104.9	103.6	105.1	103.6	102.2	101.8	100.1	99.6	96.3	94.3

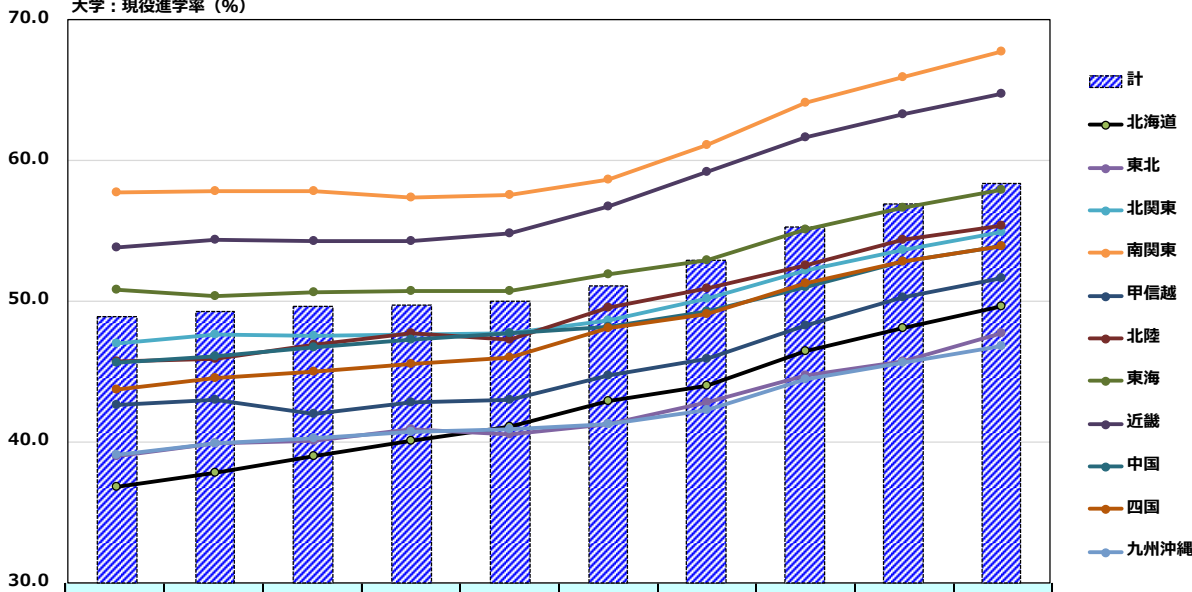
※データ元：文部科学省「学校基本調査」

# 大学進学率の推移（現役：エリア別：2015～2024年）

## ■2015年48.9%→2024年58.4%（9.5ポイント上昇）

- ・全国の大学進学率は2015年48.9%→2024年58.4%と、10年間で9.5ポイント上昇。
- ・2019年から50%台の進学率となり、2022年には55%を超えた。
- ・2015年～2019年（48.9%→50.0%）の5年間に対して、2020年～2024年（51.1%→58.4%）の5年間の進学率が伸びている。
- ・上昇が大きいのは、1位 北海道（134.8）、2位 四国（123.3）、3位 東北（122.3）。※注
- ・上昇が小さいのは、1位 東海（114.0）、2位 北関東（116.8）、3位 南関東（117.3）。※注
- ・2024年進学率が高いのは、1位 南関東（67.7%）、2位 近畿（64.7%）、3位 東海（57.9%）。

※注（）内は指数=2015年を100として算出  
 大学：現役進学率（%）



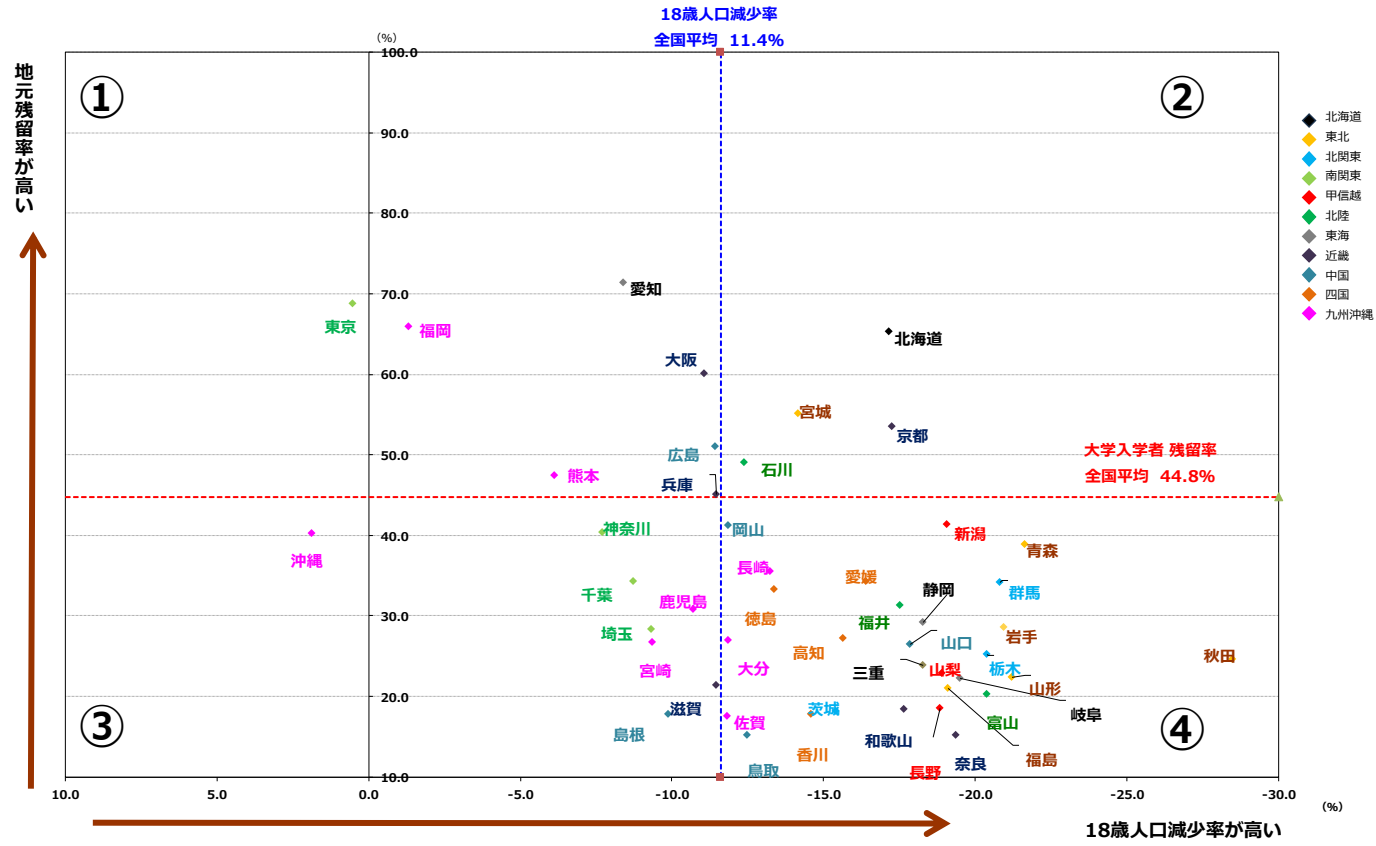
		2015年	2016年	2017年	2018年	2019年	2020年	2021年	2022年	2023年	2024年
計	進学率	48.9	49.3	49.6	49.7	50.0	51.1	52.9	55.3	56.9	58.4
	指数	100.0	100.8	101.4	101.6	102.2	104.5	108.2	113.1	116.4	119.4
北海道	進学率	36.8	37.8	39.0	40.1	41.1	42.9	44.0	46.4	48.1	49.6
	指数	100.0	102.7	106.0	109.0	111.7	116.6	119.6	126.1	130.7	134.8
東北	進学率	39.0	39.9	40.1	40.9	40.5	41.3	42.8	44.7	45.7	47.7
	指数	100.0	102.3	102.8	104.9	103.8	105.9	109.7	114.6	117.2	122.3
北関東	進学率	47.0	47.6	47.5	47.6	47.7	48.6	50.2	52.2	53.6	54.9
	指数	100.0	101.3	101.1	101.3	101.5	103.4	106.8	111.1	114.0	116.8
南関東	進学率	57.7	57.8	57.8	57.4	57.5	58.6	61.1	64.1	65.9	67.7
	指数	100.0	100.2	100.2	99.5	99.7	101.6	105.9	111.1	114.2	117.3
甲信越	進学率	42.6	43.0	42.0	42.8	43.0	44.7	45.9	48.3	50.3	51.6
	指数	100.0	100.9	98.6	100.5	100.9	104.9	107.7	113.4	118.1	121.1
北陸	進学率	45.7	45.9	46.9	47.7	47.3	49.5	50.9	52.5	54.4	55.4
	指数	100.0	100.4	102.6	104.4	103.5	108.3	111.4	114.9	119.0	121.2
東海	進学率	50.8	50.4	50.6	50.7	50.7	51.9	52.9	55.1	56.6	57.9
	指数	100.0	99.2	99.6	99.8	99.8	102.2	104.1	108.5	111.4	114.0
近畿	進学率	53.8	54.4	54.3	54.3	54.8	56.7	59.2	61.6	63.3	64.7
	指数	100.0	101.1	100.9	100.9	101.9	105.4	110.0	114.5	117.7	120.3
中国	進学率	45.6	46.1	46.7	47.3	47.7	48.2	49.3	51.0	52.8	53.9
	指数	100.0	101.1	102.4	103.7	104.6	105.7	108.1	111.8	115.8	118.2
四国	進学率	43.7	44.5	45.0	45.5	46.0	48.1	49.1	51.3	52.8	53.9
	指数	100.0	101.8	103.0	104.1	105.3	110.1	112.4	117.4	120.8	123.3
九州沖縄	進学率	39.1	39.9	40.3	40.7	40.9	41.3	42.3	44.4	45.6	46.8
	指数	100.0	102.0	103.1	104.1	104.6	105.6	108.2	113.6	116.6	119.7

※データ元：文部科学省「学校基本調査」

■「象限④」(18歳人口減少率が高く地元残留率が低い)に多くの県が集まる

・全国平均でラインを引き4象限に分けると、以下の通りになる。

- 象限① 18歳人口減少率が低く、地元残留率が高い**  
 : 東京、福岡、熊本、愛知、大阪、広島、兵庫  
 →人口が減少せず、地元にも残るため、県内募集は比較的しやすいセグメント。
- 象限② 18歳人口減少率が高く、地元残留率が高い**  
 : 北海道、京都、宮城、石川  
 →18歳は比較的地元に残るが、マーケット自体が縮小するセグメント。
- 象限③ 18歳人口減少率が低く、地元残留率が低い**  
 : 沖縄、神奈川、千葉、埼玉、宮崎、島根、鹿児島、滋賀  
 →人口は大きくは減少しないものの、周辺県への流出が多いセグメント。
- 象限④ 18歳人口減少率が高く、地元残留率が低い**  
 : その他の県  
 →人口減少に加え地元にも残留しないため、地元募集だけでは厳しいセグメント。

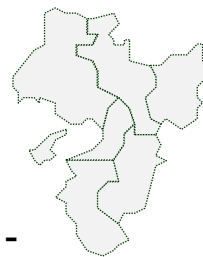


※データ元：文部科学省「学校基本調査」

# 18歳人口予測 大学・短期大学・専門学校進学率 地元残留率の動向

## 近畿版

- 滋賀県・京都府・大阪府・兵庫県・奈良県・和歌山県 -



### 【将来予測 2024～2036年】

#### ▶18歳人口予測 P2～P4

- ・ 2024年175,609人→2036年153,019人（22,590人減少）
- ・ 減少率が高いのは、奈良県（2024年比較19.4%減少）
- ・ 減少数が多いのは、大阪府（2024年72,886人→2036年64,804人、8,082人減少）

### 【経過推移 2015～2024年】

#### ▶進学者数・進学率（現役）の推移 P5～P10

##### 進学者数

- ・ 大学は、2015年94,972人→2024年9,7844人（2,872人増加）と、3.0%増加
- ・ 短期大学は、2015年10,384人→2024年4,844人（5,540人減少）と、53.4%減少
- ・ 専門学校は、2015年25,981人→2024年20,162人（5,819人減少）と、22.4%減少

##### 進学率（現役）

- ・ 大学は、2015年53.8%→2024年64.7%（10.9ポイント上昇）
- ・ 短期大学は、2015年5.9%→2024年3.2%（2.7ポイント低下）
- ・ 専門学校は、2015年14.7%→2024年13.3%（1.4ポイント低下）

#### ▶地元残留率の推移 P11～P13

- ・ 大学は、2015年45.0%→2024年48.0%（3.0ポイント上昇）
- ・ 短期大学は、2015年67.1%→2024年71.3%（4.2ポイント上昇）

#### ▶近畿エリア概要（全体：府県別） P14～P16

##### ■分析・データについて

- ① 18歳人口予測は、文部科学省「学校基本調査」より、以下の通り定義して算出した。
  - ・ 18歳人口＝3年前の中学校卒業生及び中等教育学校前期課程修了者数と義務教育学校卒業生数
  - ・ 中学校卒業生数＝高校生＋フリーター＋就職者 全て含む
- ② 表内の「年」に属する18歳とは、その年の3月に卒業を迎える高校3年生を指す。
- ③ 表内の「指数」とは、グラフ開始年の値を100とおいた際の値を示す。
- ④ 卒業生数とは、高等学校を卒業した人数（全日制・定時制＋中等教育学校後期課程）。
- ⑤ 進学者数とは、高等学校卒業生のうち、大学・短期大学・専門学校（※）に進学した人数。
- ⑥ 進学率（現役）とは、進学者数（大学・短期大学・専門学校（※））÷高等学校卒業生数（全日制・定時制＋中等教育学校後期課程）で算出した。
- ⑦ 残留率とは、自県内（地元）の大学・短期大学入学者数のうち自県内（地元）の高校出身の大学・短期大学入学者数の割合（浪人含）。
- ⑧ 図表で利用している百分率（%）は、小数点以下第2位を四捨五入しているため、数値の和が100.0にならない場合がある。

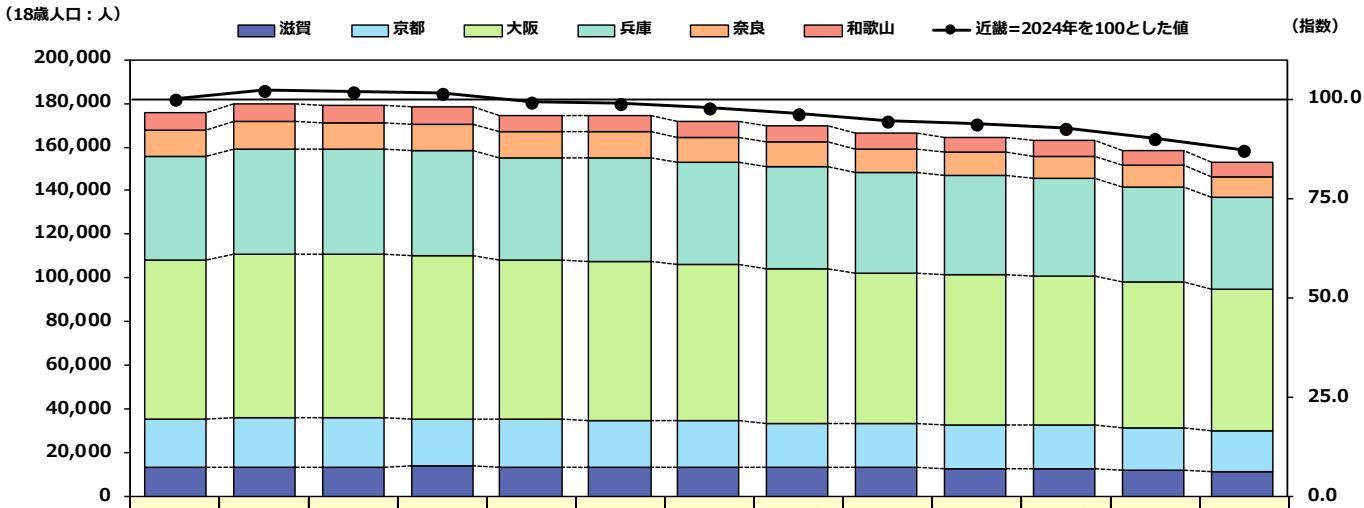
※専門学校＝専修学校専門課程

【本件に関するお問い合わせ先】  
株式会社リクルート リクルート進学総研  
<https://souken.shingakunet.com/>

# 18歳人口予測（全体：近畿：2024～2036年）

## ■ 2024年175,609人→2036年153,019人（22,590人減少）

- ・近畿エリアは22,590人・12.9%減少し、全国の減少率11.4%を1.5ポイント上回る。
- ・2025年に3,779人増加し、翌2026年は横ばいとなるが、2027年以降は減少が続く。
- ・減少率が高いのは、奈良県（2024年比較19.4%減少）。
- ・減少数が多いのは、大阪府（2024年72,886人→2036年64,804人、8,082人減少）。



		2024年	2025年	2026年	2027年	2028年	2029年	2030年	2031年	2032年	2033年	2034年	2035年	2036年
近畿	人数	175,609	179,388	179,292	178,296	174,708	174,275	171,986	169,443	166,153	164,654	162,897	158,390	153,019
	指数	100.0	102.2	102.1	101.5	99.5	99.2	97.9	96.5	94.6	93.8	92.8	90.2	87.1
滋賀	人数	13,318	13,807	13,731	13,816	13,637	13,635	13,426	13,408	13,267	13,018	12,866	12,354	11,791
	指数	100.0	103.7	103.1	103.7	102.4	102.4	100.8	100.7	99.6	97.7	96.6	92.8	88.5
京都	人数	22,202	22,532	22,315	22,024	21,593	21,489	21,113	20,083	20,018	19,798	19,651	19,020	18,372
	指数	100.0	101.5	100.5	99.2	97.3	96.8	95.1	90.5	90.2	89.2	88.5	85.7	82.7
大阪	人数	72,886	74,476	74,579	74,168	72,832	72,684	71,514	70,730	69,218	68,989	68,447	66,661	64,804
	指数	100.0	102.2	102.3	101.8	99.9	99.7	98.1	97.0	95.0	94.7	93.9	91.5	88.9
兵庫	人数	47,278	48,314	48,416	48,430	47,244	47,294	46,849	46,662	45,682	45,280	44,476	43,722	41,853
	指数	100.0	102.2	102.4	102.4	99.9	100.0	99.1	98.7	96.6	95.8	94.1	92.5	88.5
奈良	人数	12,013	12,318	12,286	11,899	11,730	11,608	11,493	11,160	10,899	10,431	10,503	10,035	9,685
	指数	100.0	102.5	102.3	99.1	97.6	96.6	95.7	92.9	90.7	86.8	87.4	83.5	80.6
和歌山	人数	7,912	7,941	7,965	7,959	7,672	7,565	7,591	7,400	7,069	7,138	6,954	6,598	6,514
	指数	100.0	100.4	100.7	100.6	97.0	95.6	95.9	93.5	89.3	90.2	87.9	83.4	82.3

全国		2024年	2025年	2026年	2027年	2028年	2029年	2030年	2031年	2032年	2033年	2034年	2035年	2036年
人数		1,063,451	1,090,562	1,092,664	1,085,123	1,069,950	1,067,555	1,048,971	1,036,250	1,024,561	1,014,564	1,006,056	970,564	942,498
指数		100.0	102.5	102.7	102.0	100.6	100.4	98.6	97.4	96.3	95.4	94.6	91.3	88.6

※データ元：文部科学省「学校基本調査」

# 進学者数・進学率（現役）の推移（全体：府県別：2015～2024年）

		2015年	2016年	2017年	2018年	2019年	2020年	2021年	2022年	2023年	2024年	
滋賀	卒業生数（人）	12,360	12,656	12,884	12,737	12,729	12,786	12,548	12,129	11,765	11,346	
	進学者数 （人）	大学	6,011	6,168	6,405	6,170	6,271	6,521	6,565	6,635	6,748	6,512
		短期大学	850	787	799	782	697	702	637	574	500	494
		専門学校	2,049	2,114	2,171	2,137	2,148	2,113	2,187	2,006	1,885	1,810
	進学率 （%）	大学	48.6	48.7	49.7	48.4	49.3	51.0	52.3	54.7	57.4	57.4
		短期大学	6.9	6.2	6.2	6.1	5.5	5.5	5.1	4.7	4.2	4.4
専門学校		16.6	16.7	16.9	16.8	16.9	16.5	17.4	16.5	16.0	16.0	
京都	卒業生数（人）	22,966	22,813	23,480	23,074	23,240	22,541	22,049	21,821	21,359	20,757	
	進学者数 （人）	大学	13,911	13,846	14,256	13,959	14,158	14,155	14,444	14,670	14,868	14,692
		短期大学	1,254	1,231	1,243	1,134	1,044	1,019	868	824	652	622
		専門学校	3,155	3,128	3,217	3,162	3,106	3,111	3,033	2,884	2,795	2,552
	進学率 （%）	大学	60.6	60.7	60.7	60.5	60.9	62.8	65.5	67.2	69.6	70.8
		短期大学	5.5	5.4	5.3	4.9	4.5	4.5	3.9	3.8	3.1	3.0
専門学校		13.7	13.7	13.7	13.7	13.4	13.8	13.8	13.2	13.1	12.3	
大阪	卒業生数（人）	73,971	74,542	75,967	75,146	73,952	72,659	70,413	68,114	66,443	62,725	
	進学者数 （人）	大学	39,169	40,561	40,882	40,461	40,096	41,060	41,801	42,281	42,322	40,938
		短期大学	4,657	4,385	4,368	4,139	3,886	3,749	3,338	2,930	2,446	2,183
		専門学校	11,155	10,953	11,413	10,987	11,401	11,566	10,913	10,066	9,389	8,448
	進学率 （%）	大学	53.0	54.4	53.8	53.8	54.2	56.5	59.4	62.1	63.7	65.3
		短期大学	6.3	5.9	5.7	5.5	5.3	5.2	4.7	4.3	3.7	3.5
専門学校		15.1	14.7	15.0	14.6	15.4	15.9	15.5	14.8	14.1	13.5	
兵庫	卒業生数（人）	46,090	46,442	47,411	46,566	46,132	45,077	44,167	42,635	41,608	39,279	
	進学者数 （人）	大学	25,625	25,773	26,442	26,118	26,046	26,108	26,567	26,645	26,547	25,767
		短期大学	2,330	2,296	2,267	2,035	1,983	2,012	1,787	1,391	1,265	1,046
		専門学校	6,399	6,418	6,606	6,145	6,198	6,336	6,212	5,480	5,375	4,920
	進学率 （%）	大学	55.6	55.5	55.8	56.1	56.5	57.9	60.2	62.5	63.8	65.6
		短期大学	5.1	4.9	4.8	4.4	4.3	4.5	4.0	3.3	3.0	2.7
専門学校		13.9	13.8	13.9	13.2	13.4	14.1	14.1	12.9	12.9	12.5	
奈良	卒業生数（人）	12,153	12,166	12,282	12,158	11,630	11,830	11,338	11,102	10,497	9,945	
	進学者数 （人）	大学	6,525	6,458	6,483	6,453	6,308	6,508	6,416	6,530	6,294	6,134
		短期大学	733	659	696	573	554	534	540	463	363	286
		専門学校	1,494	1,687	1,726	1,698	1,520	1,604	1,454	1,385	1,312	1,234
	進学率 （%）	大学	53.7	53.1	52.8	53.1	54.2	55.0	56.6	58.8	60.0	61.7
		短期大学	6.0	5.4	5.7	4.7	4.8	4.5	4.8	4.2	3.5	2.9
専門学校		12.3	13.9	14.1	14.0	13.1	13.6	12.8	12.5	12.5	12.4	
和歌山	卒業生数（人）	9,102	8,904	8,986	8,793	8,715	8,482	7,968	7,816	7,289	7,074	
	進学者数 （人）	大学	3,731	3,853	3,819	3,705	3,779	3,965	3,943	4,016	3,815	3,801
		短期大学	560	518	533	461	414	366	323	333	300	213
		専門学校	1,729	1,620	1,502	1,580	1,522	1,523	1,458	1,297	1,185	1,198
	進学率 （%）	大学	41.0	43.3	42.5	42.1	43.4	46.7	49.5	51.4	52.3	53.7
		短期大学	6.2	5.8	5.9	5.2	4.8	4.3	4.1	4.3	4.1	3.0
専門学校		19.0	18.2	16.7	18.0	17.5	18.0	18.3	16.6	16.3	16.9	

※データ元：文部科学省「学校基本調査」

- ・卒業生数：高等学校を卒業した人数（全日制・定時制＋中等教育学校後期課程）
- ・進学者数：高等学校卒業者のうち、大学・短期大学・専門学校（※）に進学した人数
- ・進学率（現役）：進学者数（大学・短期大学・専門学校（※））÷高等学校卒業生数（全日制・定時制＋中等教育学校後期課程）
- ※専門学校＝専修学校専門課程

## 新設組織が置かれる都道府県への入学状況

○出身高校の所在地県別の入学者数の構成比（上位5都道府県）※直近年度

	都道府県名	人 数	構成比
1	兵庫県	12,879人	47.6%
2	大阪府	4,702人	17.4%
3	京都府	717人	2.6%
4	岡山県	593人	2.2%
5	広島県	541人	2.0%
	全 体	27,084人	100.0%

※「学校基本調査」の「出身高校の所在地県別入学者数」から作成すること。

※大学、学部、学部の学科、短期大学、短期大学の学科を設置する場合や収容定員の増加に係る学則変更認可申請の場合に作成（専門職大学、専門職短期大学、高等専門学校を含む）。大学院は作成不要。

○新設組織が置かれる都道府県の定員充足状況

	新組織所在地 (都道府県)	充足率		
		令和4年度	令和5年度	令和6年度
1	兵庫県	96.57%	93.81%	95.27%
2				

※2校地で教育課程を実施する場合はそれぞれの状況を記載すること。

○新設組織の学問分野（系統区分）の定員充足状況

	系統区分	充足率		
		令和4年度	令和5年度	令和6年度
1	理・工学系（大学）	104.35%	101.88%	99.39%
2				

※「系統区分」は日本私立学校振興・共済事業団の「今日の私学財政」の系統区分に従うこと。

## 既設学科等の入学定員の充足状況（直近5年間）

別紙 2-1

大学学部学科等名：甲南大学文学部日本語日本文学科

（大学の学科、短大の専攻課程、高専の学科ごとに作成。大学院は作成不要。）

## 1. 各選抜方法の状況

		R2年度入学者	R3年度入学者	R4年度入学者	R5年度入学者	R6年度入学者	平均	
総合型選抜	募集人数	7人	7人	7人	7人	9人	7人	
	延べ人数	志願者数	46人	52人	49人	60人	252人	92人
		受験者数	46人	52人	49人	58人	248人	91人
		合格者数	6人	8人	14人	26人	31人	17人
		うち追加合格者数	0人	0人	0人	0人	0人	0人
		辞退者数	0人	0人	0人	0人	0人	0人
	実人数	志願者数	46人	52人	49人	47人	180人	75人
		受験者数	46人	52人	49人	45人	177人	74人
		合格者数	6人	8人	14人	22人	27人	15人
		うち追加合格者数	0人	0人	0人	0人	0人	0人
		辞退者数	0人	0人	0人	0人	0人	0人
	入学者数	5人	5人	9人	21人	16人	11人	
	学校推薦型選抜	募集人数	11人	11人	11人	11人	9人	11人
		延べ人数	志願者数	20人	23人	22人	21人	21人
受験者数			20人	23人	22人	21人	21人	21人
合格者数			20人	23人	22人	21人	21人	21人
うち追加合格者数			0人	0人	0人	0人	0人	0人
辞退者数			0人	0人	0人	0人	0人	0人
実人数		志願者数	20人	23人	22人	21人	21人	21人
		受験者数	20人	23人	22人	21人	21人	21人
		合格者数	20人	23人	22人	21人	21人	21人
		うち追加合格者数	0人	0人	0人	0人	0人	0人
		辞退者数	0人	0人	0人	0人	0人	0人
入学者数		20人	23人	22人	21人	21人	21人	
一般選抜		募集人数	46人	46人	46人	47人	47人	46人
		延べ人数	志願者数	626人	639人	501人	610人	659人
	受験者数		618人	628人	485人	594人	645人	594人
	合格者数		181人	191人	218人	192人	199人	196人
	うち追加合格者数		12人	16人	0人	11人	27人	13人
	辞退者数		1人	5人	2人	1人	0人	2人
	実人数	志願者数	298人	302人	249人	261人	233人	269人
		受験者数	294人	299人	241人	255人	230人	264人
		合格者数	112人	124人	135人	106人	87人	113人
		うち追加合格者数	10人	9人	0人	8人	14人	8人
		辞退者数	1人	5人	2人	1人	0人	2人
	入学者数	45人	44人	58人	37人	35人	44人	
	共通テスト利用入試	募集人数	3人	3人	3人	2人	2人	3人
		延べ人数	志願者数	110人	128人	86人	69人	77人
受験者数			110人	128人	86人	69人	77人	94人
合格者数			24人	21人	33人	25人	23人	25人
うち追加合格者数			0人	0人	0人	0人	0人	0人
辞退者数			0人	0人	0人	0人	0人	0人
実人数		志願者数	103人	122人	81人	66人	70人	88人
		受験者数	103人	122人	81人	66人	70人	88人
		合格者数	23人	20人	32人	25人	21人	24人
		うち追加合格者数	0人	0人	0人	0人	0人	0人
		辞退者数	0人	0人	0人	0人	0人	0人
入学者数		0人	0人	0人	1人	0人	0人	
その他の特別選抜		募集人数	3人	3人	3人	3人	3人	3人
		延べ人数	志願者数	6人	4人	2人	3人	5人
	受験者数		5人	4人	2人	3人	5人	4人
	合格者数		3人	4人	2人	3人	3人	3人
	うち追加合格者数		0人	0人	0人	0人	0人	0人
	辞退者数		0人	0人	0人	0人	0人	0人
	実人数	志願者数	6人	4人	2人	3人	5人	4人
		受験者数	5人	4人	2人	3人	5人	4人
		合格者数	3人	4人	2人	3人	3人	3人
		うち追加合格者数	0人	0人	0人	0人	0人	0人
		辞退者数	0人	0人	0人	0人	0人	0人
	入学者数	3人	4人	1人	3人	3人	3人	
	合計	募集人数	70人	70人	70人	70人	70人	70人
		延べ人数	志願者数	808人	846人	660人	763人	1014人
受験者数			799人	835人	644人	745人	996人	804人
合格者数			234人	247人	289人	267人	277人	263人
うち追加合格者数			12人	16人	0人	11人	27人	13人
辞退者数			1人	5人	2人	1人	0人	2人
実人数		志願者数	473人	503人	403人	398人	509人	457人
		受験者数	468人	500人	395人	390人	503人	451人
		合格者数	164人	179人	205人	177人	159人	177人
		うち追加合格者数	10人	9人	0人	8人	14人	8人
		辞退者数	1人	5人	2人	1人	0人	2人
入学者数		73人	76人	90人	83人	75人	79人	

## 3. 入学定員充足率

	R2年度入学者	R3年度入学者	R4年度入学者	R5年度入学者	R6年度入学者	平均
入学定員	70人	70人	70人	70人	70人	70人
入学定員充足率	1.04	1.09	1.29	1.19	1.07	1.13
歩留率	0.31	0.31	0.31	0.31	0.27	0.30

（備考）特記事項がある場合は記載すること。

既設学科等の入学定員の充足状況（直近5年間）  
 大学学部学科等名：甲南大学文学部英語英米文学科

別紙2-2

（大学の学科、短大の専攻課程、高専の学科ごとに作成。大学院は作成不要。）

1. 各選抜方法の状況

		R2年度入学者	R3年度入学者	R4年度入学者	R5年度入学者	R6年度入学者	平均	
総合型選抜	募集人数	8人	10人	10人	10人	10人	10人	
	延べ人数	志願者数	53人	48人	44人	78人	324人	109人
		受験者数	53人	47人	43人	74人	303人	104人
		合格者数	8人	11人	16人	30人	50人	23人
		うち追加合格者数	0人	0人	0人	0人	0人	0人
		辞退者数	0人	1人	0人	0人	0人	0人
	実人数	志願者数	53人	48人	44人	54人	209人	82人
		受験者数	53人	47人	43人	51人	196人	78人
		合格者数	8人	11人	16人	25人	37人	19人
		うち追加合格者数	0人	0人	0人	0人	0人	0人
		辞退者数	0人	1人	0人	0人	0人	0人
	入学者数	5人	7人	12人	20人	13人	11人	
	学校推薦型選抜	募集人数	16人	16人	16人	16人	16人	16人
		延べ人数	志願者数	41人	45人	41人	32人	30人
受験者数			41人	45人	41人	32人	30人	38人
合格者数			41人	45人	41人	32人	30人	38人
うち追加合格者数			0人	0人	0人	0人	0人	0人
辞退者数			0人	0人	0人	0人	0人	0人
実人数		志願者数	41人	45人	41人	32人	30人	38人
		受験者数	41人	45人	41人	32人	30人	38人
		合格者数	41人	45人	41人	32人	30人	38人
		うち追加合格者数	0人	0人	0人	0人	0人	0人
		辞退者数	0人	0人	0人	0人	0人	0人
入学者数		41人	45人	40人	32人	29人	37人	
一般選抜		募集人数	60人	56人	56人	56人	56人	57人
		延べ人数	志願者数	584人	542人	399人	631人	827人
	受験者数		578人	535人	390人	612人	808人	585人
	合格者数		175人	181人	223人	260人	242人	216人
	うち追加合格者数		14人	9人	0人	56人	33人	22人
	辞退者数		4人	3人	0人	1人	0人	2人
	実人数	志願者数	281人	270人	197人	251人	256人	251人
		受験者数	276人	267人	192人	245人	252人	246人
		合格者数	117人	120人	134人	148人	118人	127人
		うち追加合格者数	9人	6人	0人	24人	18人	11人
		辞退者数	4人	3人	0人	1人	0人	2人
	入学者数	46人	43人	47人	42人	55人	47人	
	共通テスト利用入試	募集人数	3人	5人	5人	5人	5人	5人
		延べ人数	志願者数	147人	102人	142人	87人	96人
受験者数			147人	102人	142人	87人	96人	115人
合格者数			42人	34人	60人	39人	33人	42人
うち追加合格者数			0人	0人	0人	0人	0人	0人
辞退者数			0人	0人	1人	0人	0人	0人
実人数		志願者数	135人	94人	127人	80人	85人	104人
		受験者数	135人	94人	127人	80人	85人	104人
		合格者数	40人	34人	56人	35人	32人	39人
		うち追加合格者数	0人	0人	0人	0人	0人	0人
		辞退者数	0人	0人	1人	0人	0人	0人
入学者数		2人	2人	2人	0人	0人	1人	
その他の特別選抜		募集人数	3人	3人	3人	3人	3人	3人
		延べ人数	志願者数	5人	2人	3人	2人	2人
	受験者数		4人	2人	3人	2人	2人	3人
	合格者数		2人	2人	3人	2人	2人	2人
	うち追加合格者数		0人	0人	0人	0人	0人	0人
	辞退者数		0人	0人	0人	0人	0人	0人
	実人数	志願者数	5人	2人	3人	2人	2人	3人
		受験者数	4人	2人	3人	2人	2人	3人
		合格者数	2人	2人	3人	2人	2人	2人
		うち追加合格者数	0人	0人	0人	0人	0人	0人
		辞退者数	0人	0人	0人	0人	0人	0人
	入学者数	2人	2人	3人	2人	1人	2人	
	合計	募集人数	90人	90人	90人	90人	90人	90人
		延べ人数	志願者数	830人	739人	629人	830人	1279人
受験者数			823人	731人	619人	807人	1239人	844人
合格者数			268人	273人	343人	363人	357人	321人
うち追加合格者数			14人	9人	0人	56人	33人	22人
辞退者数			4人	4人	1人	1人	0人	2人
実人数		志願者数	515人	459人	412人	419人	582人	477人
		受験者数	509人	455人	406人	410人	565人	469人
		合格者数	208人	212人	250人	242人	219人	226人
		うち追加合格者数	9人	6人	0人	24人	18人	11人
		辞退者数	4人	4人	1人	1人	0人	2人
入学者数		96人	99人	104人	96人	98人	99人	

3. 入学定員充足率

	R2年度入学者	R3年度入学者	R4年度入学者	R5年度入学者	R6年度入学者	平均
入学定員	90人	90人	90人	90人	90人	90人
入学定員充足率	1.07	1.10	1.16	1.07	1.09	1.10
歩留率	0.36	0.36	0.30	0.26	0.27	0.31

（備考）特記事項がある場合は記載すること。

既設学科等の入学定員の充足状況（直近5年間）

別紙2-3

大学学部学科等名：甲南大学文学部社会学科

（大学の学科、短大の専攻課程、高専の学科ごとに作成。大学院は作成不要。）

1. 各選抜方法の状況

		R2年度入学者	R3年度入学者	R4年度入学者	R5年度入学者	R6年度入学者	平均	
総合型選抜	募集人数	8人	8人	8人	12人	12人	10人	
	延べ人数	志願者数	58人	59人	42人	142人	349人	130人
		受験者数	58人	59人	42人	132人	331人	124人
		合格者数	9人	9人	18人	23人	35人	19人
		うち追加合格者数	0人	0人	0人	0人	0人	0人
		辞退者数	0人	0人	0人	0人	0人	0人
	実人数	志願者数	58人	59人	42人	99人	240人	100人
		受験者数	58人	59人	42人	93人	229人	96人
		合格者数	9人	9人	18人	17人	30人	17人
		うち追加合格者数	0人	0人	0人	0人	0人	0人
		辞退者数	0人	0人	0人	0人	0人	0人
	入学者数	5人	4人	11人	11人	14人	9人	
	学校推薦型選抜	募集人数	23人	23人	23人	23人	23人	23人
		延べ人数	志願者数	39人	45人	36人	38人	30人
受験者数			39人	45人	36人	38人	30人	38人
合格者数			39人	45人	36人	38人	30人	38人
うち追加合格者数			0人	0人	0人	0人	0人	0人
辞退者数			0人	0人	0人	0人	0人	0人
実人数		志願者数	39人	45人	36人	38人	30人	38人
		受験者数	39人	45人	36人	38人	30人	38人
		合格者数	39人	45人	36人	38人	30人	38人
		うち追加合格者数	0人	0人	0人	0人	0人	0人
		辞退者数	0人	0人	0人	0人	0人	0人
入学者数		39人	45人	36人	37人	30人	37人	
一般選抜		募集人数	50人	50人	50人	48人	48人	49人
		延べ人数	志願者数	809人	624人	659人	779人	871人
	受験者数		803人	606人	657人	760人	843人	734人
	合格者数		168人	219人	245人	228人	195人	211人
	うち追加合格者数		20人	61人	41人	27人	2人	30人
	辞退者数		0人	1人	0人	1人	0人	0人
	実人数	志願者数	360人	306人	324人	316人	319人	325人
		受験者数	357人	299人	322人	308人	312人	320人
		合格者数	110人	142人	151人	135人	117人	131人
		うち追加合格者数	17人	35人	19人	14人	2人	17人
		辞退者数	0人	1人	0人	0人	0人	0人
	入学者数	46人	40人	57人	58人	49人	50人	
	共通テスト利用入試	募集人数	6人	6人	6人	4人	4人	5人
		延べ人数	志願者数	170人	168人	148人	134人	175人
受験者数			170人	168人	147人	134人	172人	158人
合格者数			23人	41人	41人	43人	30人	36人
うち追加合格者数			0人	0人	0人	0人	0人	0人
辞退者数			0人	0人	0人	0人	0人	0人
実人数		志願者数	160人	160人	141人	119人	156人	147人
		受験者数	160人	160人	140人	119人	153人	146人
		合格者数	22人	39人	39人	40人	28人	34人
		うち追加合格者数	0人	0人	0人	0人	0人	0人
		辞退者数	0人	0人	0人	0人	0人	0人
入学者数		1人	2人	3人	4人	1人	2人	
その他の特別選抜		募集人数	3人	3人	3人	3人	3人	3人
		延べ人数	志願者数	5人	3人	4人	4人	7人
	受験者数		5人	3人	4人	4人	7人	5人
	合格者数		5人	3人	4人	4人	4人	4人
	うち追加合格者数		0人	0人	0人	0人	0人	0人
	辞退者数		0人	0人	0人	0人	0人	0人
	実人数	志願者数	5人	3人	4人	4人	7人	5人
		受験者数	5人	3人	4人	4人	7人	5人
		合格者数	5人	3人	4人	4人	4人	4人
		うち追加合格者数	0人	0人	0人	0人	0人	0人
		辞退者数	0人	0人	0人	0人	0人	0人
	入学者数	5人	3人	4人	4人	4人	4人	
	合計	募集人数	90人	90人	90人	90人	90人	90人
		延べ人数	志願者数	1081人	899人	889人	1097人	1432人
受験者数			1075人	881人	886人	1068人	1383人	1059人
合格者数			244人	317人	344人	336人	294人	307人
うち追加合格者数			20人	61人	41人	27人	2人	30人
辞退者数			0人	1人	0人	1人	0人	0人
実人数		志願者数	622人	573人	547人	576人	752人	614人
		受験者数	619人	566人	544人	562人	731人	604人
		合格者数	185人	238人	248人	234人	209人	223人
		うち追加合格者数	17人	35人	19人	14人	2人	17人
		辞退者数	0人	1人	0人	0人	0人	0人
入学者数		96人	94人	111人	114人	98人	103人	

3. 入学定員充足率

	R2年度入学者	R3年度入学者	R4年度入学者	R5年度入学者	R6年度入学者	平均
入学定員	90人	90人	90人	90人	90人	90人
入学定員充足率	1.07	1.04	1.23	1.27	1.09	1.14
歩留率	0.39	0.30	0.32	0.34	0.33	0.34

（備考）特記事項がある場合は記載すること。

大学学部学科等名：甲南大学文学部人間科学科

（大学の学科、短大の専攻課程、高専の学科ごとに作成。大学院は作成不要。）

1. 各選抜方法の状況

		R2年度入学者	R3年度入学者	R4年度入学者	R5年度入学者	R6年度入学者	平均	
総合型選抜	募集人数	8人	8人	8人	8人	10人	8人	
	延べ人数	志願者数	75人	59人	83人	138人	345人	140人
		受験者数	73人	59人	81人	136人	337人	137人
		合格者数	8人	9人	21人	27人	30人	19人
		うち追加合格者数	0人	0人	0人	0人	0人	0人
		辞退者数	0人	0人	0人	0人	0人	0人
	実人数	志願者数	75人	59人	83人	102人	236人	111人
		受験者数	73人	59人	81人	100人	231人	109人
		合格者数	8人	9人	21人	21人	24人	17人
		うち追加合格者数	0人	0人	0人	0人	0人	0人
		辞退者数	0人	0人	0人	0人	0人	0人
	入学者数	5人	6人	16人	14人	14人	11人	
	学校推薦型選抜	募集人数	26人	26人	26人	26人	25人	26人
		延べ人数	志願者数	38人	33人	33人	32人	33人
受験者数			38人	33人	33人	32人	33人	34人
合格者数			38人	33人	33人	32人	33人	34人
うち追加合格者数			0人	0人	0人	0人	0人	0人
辞退者数			0人	0人	0人	0人	0人	0人
実人数		志願者数	38人	33人	33人	32人	33人	34人
		受験者数	38人	33人	33人	32人	33人	34人
		合格者数	38人	33人	33人	32人	33人	34人
		うち追加合格者数	0人	0人	0人	0人	0人	0人
		辞退者数	0人	0人	0人	0人	0人	0人
入学者数		38人	33人	33人	29人	33人	33人	
一般選抜		募集人数	55人	55人	55人	55人	54人	55人
		延べ人数	志願者数	891人	842人	744人	905人	1203人
	受験者数		874人	820人	719人	893人	1172人	896人
	合格者数		219人	241人	259人	315人	251人	257人
	うち追加合格者数		60人	14人	23人	89人	25人	42人
	辞退者数		3人	4人	2人	1人	0人	2人
	実人数	志願者数	418人	398人	345人	366人	408人	387人
		受験者数	407人	388人	336人	364人	397人	378人
		合格者数	145人	157人	162人	169人	150人	157人
		うち追加合格者数	33人	9人	13人	41人	17人	23人
		辞退者数	3人	4人	2人	1人	0人	2人
	入学者数	47人	61人	59人	64人	53人	57人	
	共通テスト利用入試	募集人数	3人	3人	3人	3人	3人	3人
		延べ人数	志願者数	147人	151人	150人	104人	159人
受験者数			147人	151人	149人	104人	159人	142人
合格者数			19人	27人	40人	40人	34人	32人
うち追加合格者数			0人	0人	0人	0人	0人	0人
辞退者数			0人	0人	0人	0人	0人	0人
実人数		志願者数	143人	143人	139人	100人	141人	133人
		受験者数	143人	143人	138人	100人	141人	133人
		合格者数	19人	27人	38人	40人	32人	31人
		うち追加合格者数	0人	0人	0人	0人	0人	0人
		辞退者数	0人	0人	0人	0人	0人	0人
入学者数		1人	0人	3人	2人	0人	1人	
その他の特別選抜		募集人数	3人	3人	3人	3人	3人	3人
		延べ人数	志願者数	8人	3人	3人	4人	7人
	受験者数		7人	3人	3人	4人	7人	5人
	合格者数		4人	3人	3人	4人	5人	4人
	うち追加合格者数		0人	0人	0人	0人	0人	0人
	辞退者数		0人	0人	0人	0人	0人	0人
	実人数	志願者数	8人	3人	3人	4人	7人	5人
		受験者数	7人	3人	3人	4人	7人	5人
		合格者数	4人	3人	3人	4人	5人	4人
		うち追加合格者数	0人	0人	0人	0人	0人	0人
		辞退者数	0人	0人	0人	0人	0人	0人
	入学者数	3人	3人	3人	3人	4人	3人	
	合計	募集人数	95人	95人	95人	95人	95人	95人
		延べ人数	志願者数	1159人	1088人	1013人	1183人	1747人
受験者数			1139人	1066人	985人	1169人	1708人	1213人
合格者数			288人	313人	356人	418人	353人	346人
うち追加合格者数			60人	14人	23人	89人	25人	42人
辞退者数			3人	4人	2人	1人	0人	2人
実人数		志願者数	682人	636人	603人	604人	825人	670人
		受験者数	668人	626人	591人	600人	809人	659人
		合格者数	214人	229人	257人	266人	244人	242人
		うち追加合格者数	33人	9人	13人	41人	17人	23人
		辞退者数	3人	4人	2人	1人	0人	2人
入学者数		94人	103人	114人	112人	104人	105人	

3. 入学定員充足率

	R2年度入学者	R3年度入学者	R4年度入学者	R5年度入学者	R6年度入学者	平均
入学定員	95人	95人	95人	95人	95人	95人
入学定員充足率	0.99	1.08	1.20	1.18	1.09	1.11
歩留率	0.33	0.33	0.32	0.27	0.29	0.31

（備考）特記事項がある場合は記載すること。

既設学科等の入学定員の充足状況（直近5年間）  
 大学学部学科等名：甲南大学文学部歴史文化学科

別紙2-5

（大学の学科、短大の専攻課程、高専の学科ごとに作成。大学院は作成不要。）

1. 各選抜方法の状況

		R2年度入学者	R3年度入学者	R4年度入学者	R5年度入学者	R6年度入学者	平均	
総合型選抜	募集人数	6人	6人	6人	8人	8人	7人	
	延べ人数	志願者数	38人	38人	43人	71人	164人	71人
		受験者数	38人	38人	43人	68人	159人	69人
		合格者数	5人	10人	12人	10人	14人	10人
		うち追加合格者数	0人	0人	0人	0人	0人	0人
		辞退者数	0人	0人	0人	0人	0人	0人
	実人数	志願者数	38人	38人	43人	52人	114人	57人
		受験者数	38人	38人	43人	51人	113人	57人
		合格者数	5人	10人	12人	8人	12人	9人
		うち追加合格者数	0人	0人	0人	0人	0人	0人
		辞退者数	0人	0人	0人	0人	0人	0人
	入学者数	1人	7人	7人	4人	7人	5人	
	学校推薦型選抜	募集人数	6人	6人	6人	6人	6人	6人
		延べ人数	志願者数	32人	20人	29人	32人	30人
受験者数			32人	20人	29人	32人	30人	29人
合格者数			32人	20人	29人	32人	30人	29人
うち追加合格者数			0人	0人	0人	0人	0人	0人
辞退者数			0人	0人	0人	0人	0人	0人
実人数		志願者数	32人	20人	29人	32人	30人	29人
		受験者数	32人	20人	29人	32人	30人	29人
		合格者数	32人	20人	29人	32人	30人	29人
		うち追加合格者数	0人	0人	0人	0人	0人	0人
		辞退者数	0人	0人	0人	0人	0人	0人
入学者数		32人	20人	29人	31人	29人	28人	
一般選抜		募集人数	43人	43人	43人	41人	41人	42人
		延べ人数	志願者数	798人	626人	744人	586人	684人
	受験者数		781人	617人	730人	570人	676人	675人
	合格者数		141人	190人	198人	137人	144人	162人
	うち追加合格者数		34人	35人	40人	0人	34人	29人
	辞退者数		0人	1人	1人	0人	0人	0人
	実人数	志願者数	326人	265人	298人	244人	265人	280人
		受験者数	320人	261人	295人	239人	262人	275人
		合格者数	92人	116人	122人	88人	93人	102人
		うち追加合格者数	17人	16人	24人	0人	21人	16人
		辞退者数	0人	1人	1人	0人	0人	0人
	入学者数	32人	28人	37人	31人	22人	30人	
	共通テスト利用入試	募集人数	2人	2人	2人	2人	2人	2人
		延べ人数	志願者数	95人	95人	108人	78人	79人
受験者数			95人	95人	108人	78人	79人	91人
合格者数			10人	31人	39人	21人	12人	23人
うち追加合格者数			0人	0人	0人	0人	0人	0人
辞退者数			0人	0人	0人	0人	0人	0人
実人数		志願者数	89人	87人	101人	74人	71人	84人
		受験者数	89人	87人	101人	74人	71人	84人
		合格者数	10人	30人	37人	19人	12人	22人
		うち追加合格者数	0人	0人	0人	0人	0人	0人
		辞退者数	0人	0人	0人	0人	0人	0人
入学者数		1人	3人	1人	0人	1人	1人	
その他の特別選抜		募集人数	3人	3人	3人	3人	3人	3人
		延べ人数	志願者数	2人	4人	7人	3人	4人
	受験者数		2人	4人	7人	3人	4人	4人
	合格者数		2人	3人	5人	3人	4人	3人
	うち追加合格者数		0人	0人	0人	0人	0人	0人
	辞退者数		0人	0人	0人	0人	0人	0人
	実人数	志願者数	2人	4人	7人	3人	4人	4人
		受験者数	2人	4人	7人	3人	4人	4人
		合格者数	2人	3人	5人	3人	4人	3人
		うち追加合格者数	0人	0人	0人	0人	0人	0人
		辞退者数	0人	0人	0人	0人	0人	0人
	入学者数	2人	3人	5人	3人	4人	3人	
	合計	募集人数	60人	60人	60人	60人	60人	60人
		延べ人数	志願者数	965人	783人	931人	770人	961人
受験者数			948人	774人	917人	751人	948人	868人
合格者数			190人	254人	283人	203人	204人	227人
うち追加合格者数			34人	35人	40人	0人	34人	29人
辞退者数			0人	1人	1人	0人	0人	0人
実人数		志願者数	487人	414人	478人	405人	484人	454人
		受験者数	481人	410人	475人	399人	480人	449人
		合格者数	141人	179人	205人	150人	151人	165人
		うち追加合格者数	17人	16人	24人	0人	21人	16人
		辞退者数	0人	1人	1人	0人	0人	0人
入学者数		68人	61人	79人	69人	63人	68人	

3. 入学定員充足率

	R2年度入学者	R3年度入学者	R4年度入学者	R5年度入学者	R6年度入学者	平均
入学定員	60人	60人	60人	60人	60人	60人
入学定員充足率	1.13	1.02	1.32	1.15	1.05	1.13
歩留率	0.36	0.24	0.28	0.34	0.31	0.31

（備考）特記事項がある場合は記載すること。

大学学部学科等名：甲南大学理工学部物理学科

（大学の学科、短大の専攻課程、高専の学科ごとに作成。大学院は作成不要。）

1. 各選抜方法の状況

		R2年度入学者	R3年度入学者	R4年度入学者	R5年度入学者	R6年度入学者	平均	
総合型選抜	募集人数	4人	4人	5人	6人	10人	6人	
	延べ人数	志願者数	33人	20人	14人	42人	72人	36人
		受験者数	33人	20人	14人	42人	71人	36人
		合格者数	6人	6人	11人	24人	45人	18人
		うち追加合格者数	0人	0人	0人	0人	0人	0人
		辞退者数	1人	0人	0人	0人	0人	0人
	実人数	志願者数	33人	20人	14人	30人	59人	31人
		受験者数	33人	20人	14人	30人	58人	31人
		合格者数	6人	6人	11人	17人	37人	15人
		うち追加合格者数	0人	0人	0人	0人	0人	0人
		辞退者数	1人	0人	0人	0人	0人	0人
	入学者数	1人	4人	8人	10人	18人	8人	
	学校推薦型選抜	募集人数	8人	8人	8人	8人	4人	7人
		延べ人数	志願者数	21人	15人	16人	13人	16人
受験者数			21人	15人	16人	13人	16人	16人
合格者数			21人	15人	16人	13人	16人	16人
うち追加合格者数			0人	0人	0人	0人	0人	0人
辞退者数			0人	0人	0人	0人	0人	0人
実人数		志願者数	21人	15人	16人	13人	16人	16人
		受験者数	21人	15人	16人	13人	16人	16人
		合格者数	21人	15人	16人	13人	16人	16人
		うち追加合格者数	0人	0人	0人	0人	0人	0人
		辞退者数	0人	0人	0人	0人	0人	0人
入学者数		20人	15人	16人	13人	16人	16人	
一般選抜		募集人数	35人	35人	34人	34人	34人	34人
		延べ人数	志願者数	826人	521人	531人	394人	708人
	受験者数		800人	505人	507人	373人	681人	573人
	合格者数		201人	253人	249人	259人	232人	239人
	うち追加合格者数		15人	43人	25人	0人	16人	20人
	辞退者数		6人	7人	1人	1人	0人	3人
	実人数	志願者数	320人	220人	231人	165人	289人	245人
		受験者数	314人	213人	221人	158人	274人	236人
		合格者数	118人	132人	141人	130人	125人	129人
		うち追加合格者数	7人	17人	16人	0人	5人	9人
		辞退者数	6人	7人	1人	1人	0人	3人
	入学者数	23人	34人	29人	38人	30人	31人	
	共通テスト利用入試	募集人数	3人	3人	3人	2人	2人	3人
		延べ人数	志願者数	124人	75人	82人	81人	76人
受験者数			124人	75人	81人	80人	76人	87人
合格者数			24人	25人	23人	44人	29人	29人
うち追加合格者数			0人	0人	0人	0人	0人	0人
辞退者数			0人	0人	0人	1人	0人	0人
実人数		志願者数	120人	74人	80人	78人	73人	85人
		受験者数	120人	74人	79人	77人	73人	85人
		合格者数	22人	25人	23人	42人	28人	28人
		うち追加合格者数	0人	0人	0人	0人	0人	0人
		辞退者数	0人	0人	0人	1人	0人	0人
入学者数		0人	0人	0人	3人	1人	1人	
その他の特別選抜		募集人数	0人	0人	0人	0人	0人	0人
		延べ人数	志願者数	4人	1人	3人	1人	6人
	受験者数		3人	1人	2人	0人	5人	2人
	合格者数		3人	1人	2人	0人	3人	2人
	うち追加合格者数		0人	0人	0人	0人	0人	0人
	辞退者数		0人	0人	0人	0人	0人	0人
	実人数	志願者数	4人	1人	3人	1人	6人	3人
		受験者数	3人	1人	2人	0人	5人	2人
		合格者数	3人	1人	2人	0人	3人	2人
		うち追加合格者数	0人	0人	0人	0人	0人	0人
		辞退者数	0人	0人	0人	0人	0人	0人
	入学者数	3人	1人	2人	0人	2人	2人	
	合計	募集人数	50人	50人	50人	50人	50人	50人
		延べ人数	志願者数	1008人	632人	646人	531人	878人
受験者数			981人	616人	620人	508人	849人	715人
合格者数			255人	300人	301人	340人	325人	304人
うち追加合格者数			15人	43人	25人	0人	16人	20人
辞退者数			7人	7人	1人	2人	0人	3人
実人数		志願者数	498人	330人	344人	287人	443人	380人
		受験者数	491人	323人	332人	278人	426人	370人
		合格者数	170人	179人	193人	202人	209人	191人
		うち追加合格者数	7人	17人	16人	0人	5人	9人
		辞退者数	7人	7人	1人	2人	0人	3人
入学者数		47人	54人	55人	64人	67人	57人	

3. 入学定員充足率

	R2年度入学者	R3年度入学者	R4年度入学者	R5年度入学者	R6年度入学者	平均
入学定員	50人	50人	50人	50人	50人	50人
入学定員充足率	0.94	1.08	1.10	1.28	1.34	1.15
歩留率	0.18	0.18	0.18	0.19	0.21	0.19

（備考）特記事項がある場合は記載すること。

既設学科等の入学定員の充足状況（直近5年間）

別紙2-7

大学学部学科等名：甲南大学理工学部生物学科

（大学の学科、短大の専攻課程、高専の学科ごとに作成。大学院は作成不要。）

1. 各選抜方法の状況

		R2年度入学者	R3年度入学者	R4年度入学者	R5年度入学者	R6年度入学者	平均	
総合型選抜	募集人数	4人	4人	5人	5人	6人	5人	
	延べ人数	志願者数	26人	25人	26人	57人	110人	49人
		受験者数	26人	25人	25人	54人	107人	47人
		合格者数	5人	6人	9人	20人	21人	12人
		うち追加合格者数	0人	0人	0人	0人	0人	0人
		辞退者数	0人	0人	0人	0人	0人	0人
	実人数	志願者数	26人	25人	26人	41人	81人	40人
		受験者数	26人	25人	25人	39人	79人	39人
		合格者数	5人	6人	9人	15人	15人	10人
		うち追加合格者数	0人	0人	0人	0人	0人	0人
		辞退者数	0人	0人	0人	0人	0人	0人
	入学者数	3人	5人	7人	8人	5人	6人	
	学校推薦型選抜	募集人数	3人	3人	3人	3人	2人	3人
		延べ人数	志願者数	18人	16人	10人	12人	22人
受験者数			18人	16人	10人	12人	22人	16人
合格者数			18人	16人	10人	12人	22人	16人
うち追加合格者数			0人	0人	0人	0人	0人	0人
辞退者数			0人	0人	0人	0人	0人	0人
実人数		志願者数	18人	16人	10人	12人	22人	16人
		受験者数	18人	16人	10人	12人	22人	16人
		合格者数	18人	16人	10人	12人	22人	16人
		うち追加合格者数	0人	0人	0人	0人	0人	0人
		辞退者数	0人	0人	0人	0人	0人	0人
入学者数		18人	16人	10人	12人	22人	16人	
一般選抜		募集人数	34人	34人	33人	34人	34人	34人
		延べ人数	志願者数	637人	399人	457人	669人	696人
	受験者数		616人	393人	452人	647人	673人	556人
	合格者数		179人	199人	226人	249人	191人	209人
	うち追加合格者数		0人	0人	37人	11人	16人	13人
	辞退者数		2人	3人	1人	0人	0人	1人
	実人数	志願者数	242人	163人	183人	212人	217人	203人
		受験者数	233人	161人	179人	209人	211人	199人
		合格者数	100人	104人	113人	114人	95人	105人
		うち追加合格者数	0人	0人	17人	7人	4人	6人
		辞退者数	2人	3人	1人	0人	0人	1人
	入学者数	28人	36人	30人	39人	23人	31人	
	共通テスト利用入試	募集人数	4人	4人	4人	3人	3人	4人
		延べ人数	志願者数	80人	70人	66人	73人	62人
受験者数			79人	70人	65人	72人	62人	70人
合格者数			24人	33人	18人	21人	13人	22人
うち追加合格者数			0人	0人	0人	0人	0人	0人
辞退者数			0人	1人	0人	0人	0人	0人
実人数		志願者数	75人	66人	60人	64人	55人	64人
		受験者数	74人	66人	59人	63人	55人	63人
		合格者数	23人	30人	18人	18人	13人	20人
		うち追加合格者数	0人	0人	0人	0人	0人	0人
		辞退者数	0人	1人	0人	0人	0人	0人
入学者数		1人	1人	0人	0人	1人	1人	
その他の特別選抜		募集人数	0人	0人	0人	0人	0人	0人
		延べ人数	志願者数	3人	1人	0人	0人	1人
	受験者数		1人	1人	0人	0人	1人	1人
	合格者数		1人	1人	0人	0人	0人	0人
	うち追加合格者数		0人	0人	0人	0人	0人	0人
	辞退者数		0人	0人	0人	0人	0人	0人
	実人数	志願者数	3人	1人	0人	0人	1人	1人
		受験者数	1人	1人	0人	0人	1人	1人
		合格者数	1人	1人	0人	0人	0人	0人
		うち追加合格者数	0人	0人	0人	0人	0人	0人
		辞退者数	0人	0人	0人	0人	0人	0人
	入学者数	0人	1人	0人	0人	0人	0人	
	合計	募集人数	45人	45人	45人	45人	45人	45人
		延べ人数	志願者数	764人	511人	559人	811人	891人
受験者数			740人	505人	552人	785人	865人	689人
合格者数			227人	255人	263人	302人	247人	259人
うち追加合格者数			0人	0人	37人	11人	16人	13人
辞退者数			2人	4人	1人	0人	0人	1人
実人数		志願者数	364人	271人	279人	329人	376人	324人
		受験者数	352人	269人	273人	323人	368人	317人
		合格者数	147人	157人	150人	159人	145人	152人
		うち追加合格者数	0人	0人	17人	7人	4人	6人
		辞退者数	2人	4人	1人	0人	0人	1人
入学者数		50人	59人	47人	59人	51人	53人	

3. 入学定員充足率

	R2年度入学者	R3年度入学者	R4年度入学者	R5年度入学者	R6年度入学者	平均
入学定員	45人	45人	45人	45人	45人	45人
入学定員充足率	1.11	1.31	1.04	1.31	1.13	1.18
歩留率	0.22	0.23	0.18	0.20	0.21	0.21

（備考）特記事項がある場合は記載すること。

1. 各選抜方法の状況

		R2年度入学者	R3年度入学者	R4年度入学者	R5年度入学者	R6年度入学者	平均	
総合型選抜	募集人数	4人	4人	6人	6人	10人	6人	
	延べ人数	志願者数	22人	13人	11人	44人	89人	36人
		受験者数	22人	13人	11人	36人	87人	34人
		合格者数	6人	7人	7人	27人	63人	22人
		うち追加合格者数	0人	0人	0人	0人	0人	0人
		辞退者数	1人	0人	0人	0人	0人	0人
	実人数	志願者数	22人	13人	11人	31人	64人	28人
		受験者数	22人	13人	11人	25人	63人	27人
		合格者数	6人	7人	7人	19人	43人	16人
		うち追加合格者数	0人	0人	0人	0人	0人	0人
		辞退者数	1人	0人	0人	0人	0人	0人
	入学者数	4人	5人	4人	13人	24人	10人	
	学校推薦型選抜	募集人数	6人	6人	5人	5人	3人	5人
延べ人数		志願者数	21人	8人	11人	15人	15人	14人
		受験者数	21人	8人	11人	15人	15人	14人
		合格者数	21人	8人	11人	15人	15人	14人
		うち追加合格者数	0人	0人	0人	0人	0人	0人
		辞退者数	0人	0人	0人	0人	0人	0人
実人数		志願者数	21人	8人	11人	15人	15人	14人
		受験者数	21人	8人	11人	15人	15人	14人
		合格者数	21人	8人	11人	15人	15人	14人
		うち追加合格者数	0人	0人	0人	0人	0人	0人
		辞退者数	0人	0人	0人	0人	0人	0人
入学者数		21人	8人	11人	15人	15人	14人	
一般選抜		募集人数	46人	46人	46人	46人	44人	46人
	延べ人数	志願者数	729人	470人	515人	490人	501人	541人
		受験者数	710人	463人	491人	469人	475人	522人
		合格者数	264人	320人	314人	243人	211人	270人
		うち追加合格者数	30人	88人	61人	9人	25人	43人
		辞退者数	4人	4人	0人	1人	1人	2人
	実人数	志願者数	279人	190人	215人	190人	197人	214人
		受験者数	273人	188人	205人	181人	186人	207人
		合格者数	135人	152人	166人	133人	116人	140人
		うち追加合格者数	11人	30人	33人	6人	13人	19人
		辞退者数	4人	4人	0人	1人	1人	2人
	入学者数	40人	45人	52人	29人	25人	38人	
	共通テスト利用入試	募集人数	4人	4人	3人	3人	3人	3人
延べ人数		志願者数	92人	48人	71人	76人	62人	70人
		受験者数	91人	48人	71人	76人	61人	69人
		合格者数	14人	25人	26人	30人	21人	23人
		うち追加合格者数	0人	0人	0人	0人	0人	0人
		辞退者数	0人	1人	0人	0人	0人	0人
実人数		志願者数	92人	48人	69人	73人	60人	68人
		受験者数	91人	48人	69人	73人	59人	68人
		合格者数	14人	25人	26人	29人	20人	23人
		うち追加合格者数	0人	0人	0人	0人	0人	0人
		辞退者数	0人	1人	0人	0人	0人	0人
入学者数		0人	0人	1人	1人	1人	1人	
その他の特別選抜		募集人数	0人	0人	0人	0人	0人	0人
	延べ人数	志願者数	2人	1人	1人	2人	0人	1人
		受験者数	2人	0人	0人	1人	0人	1人
		合格者数	0人	0人	0人	1人	0人	0人
		うち追加合格者数	0人	0人	0人	0人	0人	0人
		辞退者数	0人	0人	0人	0人	0人	0人
	実人数	志願者数	2人	1人	0人	2人	0人	1人
		受験者数	2人	0人	0人	1人	0人	1人
		合格者数	0人	0人	0人	1人	0人	0人
		うち追加合格者数	0人	0人	0人	0人	0人	0人
		辞退者数	0人	0人	0人	0人	0人	0人
	入学者数	0人	0人	0人	0人	0人	0人	
	合計	募集人数	60人	60人	60人	60人	60人	60人
延べ人数		志願者数	866人	540人	609人	627人	667人	662人
		受験者数	846人	532人	584人	597人	638人	639人
		合格者数	305人	360人	358人	316人	310人	330人
		うち追加合格者数	30人	88人	61人	9人	25人	43人
		辞退者数	5人	5人	0人	1人	1人	2人
実人数		志願者数	416人	260人	306人	311人	336人	326人
		受験者数	409人	257人	296人	295人	323人	316人
		合格者数	176人	192人	210人	197人	194人	194人
		うち追加合格者数	11人	30人	33人	6人	13人	19人
		辞退者数	5人	5人	0人	1人	1人	2人
入学者数		65人	58人	68人	58人	65人	63人	

3. 入学定員充足率

	R2年度入学者	R3年度入学者	R4年度入学者	R5年度入学者	R6年度入学者	平均
入学定員	60人	60人	60人	60人	60人	60人
入学定員充足率	1.08	0.97	1.13	0.97	1.08	1.05
歩留率	0.21	0.16	0.19	0.18	0.21	0.19

（備考）特記事項がある場合は記載すること。

既設学科等の入学定員の充足状況（直近5年間）

別紙2-9

大学学部学科等名：甲南大学経済学部経済学科

（大学の学科、短大の専攻課程、高専の学科ごとに作成。大学院は作成不要。）

1. 各選抜方法の状況

		R2年度入学者	R3年度入学者	R4年度入学者	R5年度入学者	R6年度入学者	平均	
総合型選抜	募集人数	15人	15人	20人	20人	30人	20人	
	延べ人数	志願者数	240人	96人	150人	404人	478人	274人
		受験者数	238人	96人	149人	396人	476人	271人
		合格者数	19人	20人	48人	64人	153人	61人
		うち追加合格者数	0人	0人	0人	0人	0人	0人
		辞退者数	0人	0人	0人	1人	0人	0人
	実人数	志願者数	240人	96人	150人	307人	353人	229人
		受験者数	238人	96人	149人	302人	352人	227人
		合格者数	19人	20人	48人	60人	115人	52人
		うち追加合格者数	0人	0人	0人	0人	0人	0人
		辞退者数	0人	0人	0人	1人	0人	0人
入学者数	10人	13人	32人	36人	59人	30人		
学校推薦型選抜	募集人数	85人	85人	80人	80人	75人	81人	
	延べ人数	志願者数	178人	204人	178人	173人	148人	176人
		受験者数	178人	204人	178人	173人	148人	176人
		合格者数	178人	204人	178人	173人	148人	176人
		うち追加合格者数	0人	0人	0人	0人	0人	0人
		辞退者数	0人	0人	0人	0人	0人	0人
	実人数	志願者数	178人	204人	178人	173人	148人	176人
		受験者数	178人	204人	178人	173人	148人	176人
		合格者数	178人	204人	178人	173人	148人	176人
		うち追加合格者数	0人	0人	0人	0人	0人	0人
		辞退者数	0人	0人	0人	0人	0人	0人
入学者数	178人	203人	177人	170人	146人	175人		
一般選抜	募集人数	210人	210人	210人	217人	212人	212人	
	延べ人数	志願者数	2795人	2352人	1794人	2265人	2629人	2367人
		受験者数	2720人	2291人	1744人	2189人	2543人	2297人
		合格者数	641人	572人	590人	637人	651人	618人
		うち追加合格者数	182人	75人	45人	37人	90人	86人
		辞退者数	8人	9人	1人	3人	1人	4人
	実人数	志願者数	1323人	1114人	895人	1002人	1101人	1087人
		受験者数	1290人	1085人	878人	969人	1067人	1058人
		合格者数	452人	387人	409人	415人	422人	417人
		うち追加合格者数	118人	50人	25人	27人	55人	55人
		辞退者数	8人	9人	1人	3人	1人	4人
入学者数	154人	131人	171人	180人	146人	156人		
共通テスト利用入試	募集人数	20人	20人	20人	13人	13人	17人	
	延べ人数	志願者数	575人	373人	380人	325人	291人	389人
		受験者数	572人	367人	375人	324人	288人	385人
		合格者数	147人	169人	124人	100人	100人	128人
		うち追加合格者数	0人	0人	0人	0人	0人	0人
		辞退者数	1人	5人	0人	0人	0人	1人
	実人数	志願者数	550人	357人	361人	305人	268人	368人
		受験者数	548人	351人	357人	304人	266人	365人
		合格者数	143人	163人	121人	96人	95人	124人
		うち追加合格者数	0人	0人	0人	0人	0人	0人
		辞退者数	1人	5人	0人	0人	0人	1人
入学者数	6人	18人	6人	6人	2人	8人		
その他の特別選抜	募集人数	15人	15人	15人	15人	15人	15人	
	延べ人数	志願者数	20人	21人	19人	18人	26人	21人
		受験者数	17人	19人	17人	17人	24人	19人
		合格者数	16人	16人	15人	17人	18人	16人
		うち追加合格者数	0人	0人	0人	0人	0人	0人
		辞退者数	0人	0人	0人	0人	0人	0人
	実人数	志願者数	20人	21人	19人	18人	26人	21人
		受験者数	17人	19人	17人	17人	24人	19人
		合格者数	16人	16人	15人	17人	18人	16人
		うち追加合格者数	0人	0人	0人	0人	0人	0人
		辞退者数	0人	0人	0人	0人	0人	0人
入学者数	15人	16人	15人	17人	17人	16人		
合計	募集人数	345人	345人	345人	345人	345人	345人	
	延べ人数	志願者数	3808人	3046人	2521人	3185人	3572人	3226人
		受験者数	3725人	2977人	2463人	3099人	3479人	3149人
		合格者数	1001人	981人	955人	991人	1070人	1000人
		うち追加合格者数	182人	75人	45人	37人	90人	86人
		辞退者数	9人	14人	1人	4人	1人	6人
	実人数	志願者数	2311人	1792人	1603人	1805人	1896人	1881人
		受験者数	2271人	1755人	1579人	1765人	1857人	1845人
		合格者数	808人	790人	771人	761人	798人	786人
		うち追加合格者数	118人	50人	25人	27人	55人	55人
		辞退者数	9人	14人	1人	4人	1人	6人
入学者数	363人	381人	401人	409人	370人	385人		

3. 入学定員充足率

	R2年度入学者	R3年度入学者	R4年度入学者	R5年度入学者	R6年度入学者	平均
入学定員	345人	345人	345人	345人	345人	345人
入学定員充足率	1.05	1.10	1.16	1.19	1.07	1.12
歩留率	0.36	0.39	0.42	0.41	0.35	0.39

（備考）特記事項がある場合は記載すること。

1. 各選抜方法の状況

		R2年度入学者	R3年度入学者	R4年度入学者	R5年度入学者	R6年度入学者	平均	
総合型選抜	募集人数	10人	20人	25人	25人	25人	21人	
	延べ人数	志願者数	143人	152人	173人	292人	438人	240人
		受験者数	143人	150人	169人	286人	422人	234人
		合格者数	33人	42人	56人	65人	103人	60人
		うち追加合格者数	0人	0人	0人	0人	0人	0人
		辞退者数	0人	0人	1人	0人	0人	0人
	実人数	志願者数	143人	152人	173人	217人	306人	198人
		受験者数	143人	150人	169人	214人	296人	194人
		合格者数	33人	42人	56人	58人	81人	54人
		うち追加合格者数	0人	0人	0人	0人	0人	0人
		辞退者数	0人	0人	1人	0人	0人	0人
	入学者数	19人	22人	31人	25人	27人	25人	
	学校推薦型選抜	募集人数	70人	70人	70人	70人	55人	67人
		延べ人数	志願者数	157人	166人	168人	147人	144人
受験者数			157人	166人	168人	147人	144人	156人
合格者数			157人	166人	168人	147人	144人	156人
うち追加合格者数			0人	0人	0人	0人	0人	0人
辞退者数			1人	0人	0人	0人	0人	0人
実人数		志願者数	157人	166人	168人	147人	144人	156人
		受験者数	157人	166人	168人	147人	144人	156人
		合格者数	157人	166人	168人	147人	144人	156人
		うち追加合格者数	0人	0人	0人	0人	0人	0人
		辞退者数	1人	0人	0人	0人	0人	0人
入学者数		156人	165人	167人	146人	144人	156人	
一般選抜		募集人数	220人	210人	210人	215人	215人	214人
		延べ人数	志願者数	2178人	1731人	1800人	1907人	2349人
	受験者数		2128人	1695人	1752人	1869人	2280人	1945人
	合格者数		629人	606人	645人	694人	717人	658人
	うち追加合格者数		55人	35人	0人	0人	109人	40人
	辞退者数		5人	7人	4人	3人	1人	4人
	実人数	志願者数	979人	823人	884人	808人	952人	889人
		受験者数	962人	809人	823人	792人	924人	862人
		合格者数	417人	396人	429人	423人	424人	418人
		うち追加合格者数	42人	17人	0人	0人	53人	22人
		辞退者数	5人	7人	4人	3人	1人	4人
	入学者数	156人	163人	178人	189人	166人	170人	
	共通テスト利用入試	募集人数	30人	30人	25人	20人	20人	25人
		延べ人数	志願者数	509人	408人	480人	429人	446人
受験者数			509人	408人	479人	428人	445人	454人
合格者数			226人	212人	253人	217人	214人	224人
うち追加合格者数			0人	0人	0人	0人	0人	0人
辞退者数			1人	3人	0人	1人	0人	1人
実人数		志願者数	459人	348人	426人	367人	388人	398人
		受験者数	459人	348人	425人	366人	387人	397人
		合格者数	211人	184人	226人	192人	196人	202人
		うち追加合格者数	0人	0人	0人	0人	0人	0人
		辞退者数	1人	3人	0人	1人	0人	1人
入学者数		12人	14人	14人	14人	6人	12人	
その他の特別選抜		募集人数	15人	15人	15人	15人	15人	15人
		延べ人数	志願者数	18人	16人	15人	14人	17人
	受験者数		17人	16人	15人	14人	16人	16人
	合格者数		14人	15人	15人	14人	15人	15人
	うち追加合格者数		0人	0人	0人	0人	0人	0人
	辞退者数		0人	0人	0人	0人	0人	0人
	実人数	志願者数	18人	16人	15人	14人	17人	16人
		受験者数	17人	16人	15人	14人	16人	16人
		合格者数	14人	15人	15人	14人	15人	15人
		うち追加合格者数	0人	0人	0人	0人	0人	0人
		辞退者数	0人	0人	0人	0人	0人	0人
	入学者数	14人	15人	15人	13人	15人	14人	
	合計	募集人数	345人	345人	345人	345人	330人	342人
		延べ人数	志願者数	3005人	2473人	2636人	2789人	3394人
受験者数			2954人	2435人	2583人	2744人	3307人	2805人
合格者数			1059人	1041人	1137人	1137人	1193人	1113人
うち追加合格者数			55人	35人	0人	0人	109人	40人
辞退者数			7人	10人	5人	4人	1人	5人
実人数		志願者数	1756人	1505人	1666人	1553人	1807人	1657人
		受験者数	1738人	1489人	1600人	1533人	1767人	1625人
		合格者数	832人	803人	894人	834人	860人	845人
		うち追加合格者数	42人	17人	0人	0人	53人	22人
		辞退者数	7人	10人	5人	4人	1人	5人
入学者数		357人	379人	405人	387人	358人	377人	

3. 入学定員充足率

	R2年度入学者	R3年度入学者	R4年度入学者	R5年度入学者	R6年度入学者	平均
入学定員	345人	345人	345人	345人	330人	342人
入学定員充足率	1.03	1.10	1.17	1.12	1.08	1.10
歩留率	0.34	0.36	0.36	0.34	0.30	0.34

（備考）特記事項がある場合は記載すること。

既設学科等の入学定員の充足状況（直近5年間）

別紙2-11

大学学部学科等名：甲南大学経営学部経営学科

（大学の学科、短大の専攻課程、高専の学科ごとに作成。大学院は作成不要。）

1. 各選抜方法の状況

		R2年度入学者	R3年度入学者	R4年度入学者	R5年度入学者	R6年度入学者	平均	
総合型選抜	募集人数	30人	30人	40人	40人	45人	37人	
	延べ人数	志願者数	439人	388人	377人	583人	926人	543人
		受験者数	434人	383人	369人	563人	902人	530人
		合格者数	62人	56人	62人	67人	125人	74人
		うち追加合格者数	0人	0人	0人	0人	0人	0人
		辞退者数	0人	0人	0人	0人	1人	0人
	実人数	志願者数	439人	388人	377人	436人	620人	452人
		受験者数	434人	383人	369人	424人	604人	443人
		合格者数	62人	56人	62人	65人	94人	68人
		うち追加合格者数	0人	0人	0人	0人	0人	0人
		辞退者数	0人	0人	0人	0人	1人	0人
	入学者数	40人	33人	28人	46人	34人	36人	
	学校推薦型選抜	募集人数	55人	55人	55人	50人	55人	54人
延べ人数		志願者数	153人	160人	161人	159人	149人	156人
		受験者数	153人	160人	161人	159人	149人	156人
		合格者数	153人	160人	161人	159人	149人	156人
		うち追加合格者数	0人	0人	0人	0人	0人	0人
		辞退者数	0人	0人	0人	0人	0人	0人
実人数		志願者数	153人	160人	161人	159人	149人	156人
		受験者数	153人	160人	161人	159人	149人	156人
		合格者数	153人	160人	161人	159人	149人	156人
		うち追加合格者数	0人	0人	0人	0人	0人	0人
		辞退者数	0人	0人	0人	0人	0人	0人
入学者数		151人	159人	161人	157人	149人	155人	
一般選抜		募集人数	220人	220人	214人	220人	215人	218人
	延べ人数	志願者数	2713人	1993人	2161人	2258人	2735人	2372人
		受験者数	2653人	1955人	2129人	2190人	2665人	2318人
		合格者数	469人	624人	636人	671人	636人	607人
		うち追加合格者数	40人	173人	68人	41人	99人	84人
		辞退者数	2人	7人	3人	0人	2人	3人
	実人数	志願者数	1203人	912人	978人	879人	1044人	1003人
		受験者数	1175人	895人	963人	857人	1019人	982人
		合格者数	324人	401人	421人	399人	397人	388人
		うち追加合格者数	28人	90人	39人	20人	49人	45人
		辞退者数	2人	7人	3人	0人	2人	3人
	入学者数	157人	155人	189人	188人	177人	173人	
	共通テスト利用入試	募集人数	25人	25人	21人	20人	15人	21人
延べ人数		志願者数	414人	367人	368人	286人	349人	357人
		受験者数	414人	367人	367人	286人	349人	357人
		合格者数	51人	80人	99人	83人	143人	91人
		うち追加合格者数	0人	0人	0人	0人	0人	0人
		辞退者数	0人	0人	0人	0人	0人	0人
実人数		志願者数	388人	344人	342人	266人	313人	331人
		受験者数	388人	344人	341人	266人	313人	330人
		合格者数	51人	80人	93人	80人	132人	87人
		うち追加合格者数	0人	0人	0人	0人	0人	0人
		辞退者数	0人	0人	0人	0人	0人	0人
入学者数		1人	5人	6人	1人	8人	4人	
その他の特別選抜		募集人数	15人	15人	15人	15人	15人	15人
	延べ人数	志願者数	33人	43人	36人	39人	34人	37人
		受験者数	30人	40人	35人	38人	33人	35人
		合格者数	18人	27人	26人	28人	28人	25人
		うち追加合格者数	0人	0人	0人	0人	0人	0人
		辞退者数	0人	0人	0人	0人	0人	0人
	実人数	志願者数	33人	43人	36人	39人	34人	37人
		受験者数	30人	40人	35人	38人	33人	35人
		合格者数	18人	27人	26人	28人	28人	25人
		うち追加合格者数	0人	0人	0人	0人	0人	0人
		辞退者数	0人	0人	0人	0人	0人	0人
	入学者数	18人	25人	25人	26人	27人	24人	
	合計	募集人数	345人	345人	345人	345人	345人	345人
延べ人数		志願者数	3752人	2951人	3103人	3325人	4193人	3465人
		受験者数	3684人	2905人	3061人	3236人	4098人	3397人
		合格者数	753人	947人	984人	1008人	1081人	955人
		うち追加合格者数	40人	173人	68人	41人	99人	84人
		辞退者数	2人	7人	3人	0人	3人	3人
実人数		志願者数	2216人	1847人	1894人	1779人	2160人	1979人
		受験者数	2180人	1822人	1869人	1744人	2118人	1947人
		合格者数	608人	724人	763人	731人	800人	725人
		うち追加合格者数	28人	90人	39人	20人	49人	45人
		辞退者数	2人	7人	3人	0人	3人	3人
入学者数		367人	377人	409人	418人	395人	393人	

3. 入学定員充足率

	R2年度入学者	R3年度入学者	R4年度入学者	R5年度入学者	R6年度入学者	平均
入学定員	345人	345人	345人	345人	345人	345人
入学定員充足率	1.06	1.09	1.19	1.21	1.14	1.14
歩留率	0.49	0.40	0.42	0.41	0.37	0.42

（備考）特記事項がある場合は記載すること。

1. 各選抜方法の状況

		R2年度入学者	R3年度入学者	R4年度入学者	R5年度入学者	R6年度入学者	平均	
総合型選抜	募集人数	8人	12人	12人	15人	15人	12人	
	延べ人数	志願者数	92人	72人	62人	154人	224人	121人
		受験者数	90人	68人	62人	151人	222人	119人
		合格者数	23人	23人	30人	52人	60人	38人
		うち追加合格者数	0人	0人	0人	0人	0人	0人
		辞退者数	1人	0人	0人	2人	0人	1人
	実人数	志願者数	92人	72人	62人	117人	157人	100人
		受験者数	90人	68人	62人	116人	155人	98人
		合格者数	23人	23人	30人	41人	40人	31人
		うち追加合格者数	0人	0人	0人	0人	0人	0人
		辞退者数	1人	0人	0人	2人	0人	1人
	入学者数	12人	20人	22人	27人	16人	19人	
	学校推薦型選抜	募集人数	19人	15人	15人	15人	15人	16人
延べ人数		志願者数	49人	37人	40人	39人	39人	41人
		受験者数	49人	37人	40人	39人	39人	41人
		合格者数	49人	37人	40人	39人	39人	41人
		うち追加合格者数	0人	0人	0人	0人	0人	0人
		辞退者数	0人	0人	0人	0人	0人	0人
実人数		志願者数	49人	37人	40人	39人	39人	41人
		受験者数	49人	37人	40人	39人	39人	41人
		合格者数	49人	37人	40人	39人	39人	41人
		うち追加合格者数	0人	0人	0人	0人	0人	0人
		辞退者数	0人	0人	0人	0人	0人	0人
入学者数		48人	36人	39人	37人	36人	39人	
一般選抜		募集人数	83人	83人	83人	80人	80人	82人
	延べ人数	志願者数	1248人	972人	932人	1151人	1078人	1076人
		受験者数	1216人	955人	895人	1116人	1046人	1046人
		合格者数	284人	331人	412人	317人	350人	339人
		うち追加合格者数	62人	0人	0人	5人	50人	23人
		辞退者数	2人	18人	2人	0人	3人	5人
	実人数	志願者数	576人	493人	465人	522人	472人	506人
		受験者数	561人	487人	453人	511人	463人	495人
		合格者数	200人	226人	267人	191人	212人	219人
		うち追加合格者数	47人	0人	0人	3人	36人	17人
		辞退者数	2人	18人	2人	0人	3人	5人
	入学者数	54人	68人	104人	63人	62人	70人	
	共通テスト利用入試	募集人数	7人	7人	7人	7人	7人	7人
延べ人数		志願者数	224人	176人	170人	256人	137人	193人
		受験者数	222人	175人	170人	254人	137人	192人
		合格者数	21人	43人	68人	46人	52人	46人
		うち追加合格者数	0人	0人	0人	0人	0人	0人
		辞退者数	0人	0人	0人	0人	0人	0人
実人数		志願者数	219人	169人	166人	238人	124人	183人
		受験者数	217人	168人	166人	236人	124人	182人
		合格者数	20人	41人	67人	44人	49人	44人
		うち追加合格者数	0人	0人	0人	0人	0人	0人
		辞退者数	0人	0人	0人	0人	0人	0人
入学者数		1人	2人	1人	0人	1人	1人	
その他の特別選抜		募集人数	3人	3人	3人	3人	3人	3人
	延べ人数	志願者数	9人	6人	11人	8人	9人	9人
		受験者数	9人	4人	9人	6人	7人	7人
		合格者数	4人	3人	3人	4人	5人	4人
		うち追加合格者数	0人	0人	0人	0人	0人	0人
		辞退者数	0人	0人	0人	0人	0人	0人
	実人数	志願者数	9人	6人	11人	8人	9人	9人
		受験者数	9人	4人	9人	6人	7人	7人
		合格者数	4人	3人	3人	4人	5人	4人
		うち追加合格者数	0人	0人	0人	0人	0人	0人
		辞退者数	0人	0人	0人	0人	0人	0人
	入学者数	2人	3人	3人	3人	4人	3人	
	合計	募集人数	120人	120人	120人	120人	120人	120人
延べ人数		志願者数	1622人	1263人	1215人	1608人	1487人	1439人
		受験者数	1586人	1239人	1176人	1566人	1451人	1404人
		合格者数	381人	437人	553人	458人	506人	467人
		うち追加合格者数	62人	0人	0人	5人	50人	23人
		辞退者数	3人	18人	2人	2人	3人	6人
実人数		志願者数	945人	777人	744人	924人	801人	838人
		受験者数	926人	764人	730人	908人	788人	823人
		合格者数	296人	330人	407人	319人	345人	339人
		うち追加合格者数	47人	0人	0人	3人	36人	17人
		辞退者数	3人	18人	2人	2人	3人	6人
入学者数		117人	129人	169人	130人	119人	133人	

3. 入学定員充足率

	R2年度入学者	R3年度入学者	R4年度入学者	R5年度入学者	R6年度入学者	平均
入学定員	120人	120人	120人	120人	120人	120人
入学定員充足率	0.98	1.08	1.41	1.08	0.99	1.11
歩留率	0.31	0.30	0.31	0.28	0.24	0.29

（備考）特記事項がある場合は記載すること。

既設学科等の入学定員の充足状況（直近5年間）

別紙2-13

大学学部学科等名：甲南大学マネジメント創造学部マネジメント創造学科

（大学の学科、短大の専攻課程、高専の学科ごとに作成。大学院は作成不要。）

1. 各選抜方法の状況

		R2年度入学者	R3年度入学者	R4年度入学者	R5年度入学者	R6年度入学者	平均	
総合型選抜	募集人数	40人	40人	45人	45人	45人	43人	
	延べ人数	志願者数	268人	196人	219人	448人	501人	326人
		受験者数	253人	193人	208人	404人	468人	305人
		合格者数	48人	49人	78人	111人	147人	87人
		うち追加合格者数	0人	0人	0人	0人	0人	0人
		辞退者数	1人	0人	1人	0人	0人	0人
	実人数	志願者数	268人	196人	219人	296人	319人	260人
		受験者数	253人	193人	208人	284人	306人	249人
		合格者数	48人	49人	78人	93人	117人	77人
		うち追加合格者数	0人	0人	0人	0人	0人	0人
		辞退者数	1人	0人	1人	0人	0人	0人
	入学者数	34人	26人	54人	63人	71人	50人	
	学校推薦型選抜	募集人数	38人	38人	38人	33人	25人	34人
		延べ人数	志願者数	93人	67人	60人	69人	58人
受験者数			93人	67人	60人	69人	58人	69人
合格者数			93人	67人	60人	69人	58人	69人
うち追加合格者数			0人	0人	0人	0人	0人	0人
辞退者数			0人	0人	0人	0人	0人	0人
実人数		志願者数	93人	67人	60人	69人	58人	69人
		受験者数	93人	67人	60人	69人	58人	69人
		合格者数	93人	67人	60人	69人	58人	69人
		うち追加合格者数	0人	0人	0人	0人	0人	0人
		辞退者数	0人	0人	0人	0人	0人	0人
入学者数		91人	65人	60人	69人	56人	68人	
一般選抜		募集人数	97人	97人	92人	94人	92人	94人
		延べ人数	志願者数	857人	502人	620人	1296人	824人
	受験者数		826人	490人	597人	1243人	799人	791人
	合格者数		173人	241人	321人	230人	206人	234人
	うち追加合格者数		26人	6人	102人	0人	11人	29人
	辞退者数		2人	4人	0人	0人	1人	1人
	実人数	志願者数	457人	283人	348人	515人	353人	391人
		受験者数	447人	279人	337人	500人	343人	381人
		合格者数	138人	172人	221人	156人	130人	163人
		うち追加合格者数	18人	6人	64人	0人	10人	20人
		辞退者数	2人	4人	0人	0人	1人	1人
	入学者数	60人	94人	87人	62人	53人	71人	
	共通テスト利用入試	募集人数	5人	5人	5人	5人	5人	5人
		延べ人数	志願者数	194人	113人	203人	222人	139人
受験者数			194人	113人	203人	221人	138人	174人
合格者数			26人	48人	85人	63人	45人	53人
うち追加合格者数			0人	0人	0人	0人	0人	0人
辞退者数			0人	0人	1人	0人	0人	0人
実人数		志願者数	163人	86人	173人	168人	114人	141人
		受験者数	163人	86人	173人	168人	113人	141人
		合格者数	25人	41人	77人	55人	40人	48人
		うち追加合格者数	0人	0人	0人	0人	0人	0人
		辞退者数	0人	0人	1人	0人	0人	0人
入学者数		2人	2人	4人	2人	2人	2人	
その他の特別選抜		募集人数	0人	0人	0人	3人	3人	1人
		延べ人数	志願者数	3人	3人	1人	5人	6人
	受験者数		1人	3人	0人	3人	6人	3人
	合格者数		0人	1人	0人	3人	4人	2人
	うち追加合格者数		0人	0人	0人	0人	0人	0人
	辞退者数		0人	0人	0人	0人	0人	0人
	実人数	志願者数	3人	3人	1人	5人	6人	4人
		受験者数	1人	3人	0人	3人	6人	3人
		合格者数	0人	1人	0人	3人	4人	2人
		うち追加合格者数	0人	0人	0人	0人	0人	0人
		辞退者数	0人	0人	0人	0人	0人	0人
	入学者数	0人	1人	0人	3人	3人	1人	
	合計	募集人数	180人	180人	180人	180人	170人	178人
		延べ人数	志願者数	1415人	881人	1103人	2040人	1528人
受験者数			1367人	866人	1068人	1940人	1469人	1342人
合格者数			340人	406人	544人	476人	460人	445人
うち追加合格者数			26人	6人	102人	0人	11人	29人
辞退者数			3人	4人	2人	0人	1人	2人
実人数		志願者数	984人	635人	801人	1053人	850人	865人
		受験者数	957人	628人	778人	1024人	826人	843人
		合格者数	304人	330人	436人	376人	349人	359人
		うち追加合格者数	18人	6人	64人	0人	10人	20人
		辞退者数	3人	4人	2人	0人	1人	2人
入学者数		187人	188人	205人	199人	185人	193人	

3. 入学定員充足率

	R2年度入学者	R3年度入学者	R4年度入学者	R5年度入学者	R6年度入学者	平均
入学定員	180人	180人	180人	180人	170人	178人
入学定員充足率	1.04	1.04	1.14	1.11	1.09	1.08
歩留率	0.55	0.46	0.38	0.42	0.40	0.44

（備考）特記事項がある場合は記載すること。

R2年度入学者はマネジメント創造学科マネジメントコースとマネジメント創造学科特別留学コースの合計

大学学部学科等名：甲南大学フロンティアサイエンス学部生命化学科

（大学の学科、短大の専攻課程、高専の学科ごとに作成。大学院は作成不要。）

1. 各選抜方法の状況

		R2年度入学者	R3年度入学者	R4年度入学者	R5年度入学者	R6年度入学者	平均	
総合型選抜	募集人数	10人	10人	10人	10人	12人	10人	
	延べ人数	志願者数	50人	44人	38人	38人	80人	50人
		受験者数	49人	41人	38人	37人	73人	48人
		合格者数	15人	19人	20人	27人	50人	26人
		うち追加合格者数	0人	0人	0人	0人	0人	0人
		辞退者数	1人	0人	0人	0人	1人	0人
	実人数	志願者数	50人	44人	38人	38人	58人	46人
		受験者数	49人	41人	38人	37人	55人	44人
		合格者数	15人	19人	20人	27人	40人	24人
		うち追加合格者数	0人	0人	0人	0人	0人	0人
		辞退者数	1人	0人	0人	0人	1人	0人
	入学者数	12人	15人	13人	20人	25人	17人	
	学校推薦型選抜	募集人数	2人	2人	2人	2人	2人	2人
		延べ人数	志願者数	11人	9人	13人	10人	7人
受験者数			11人	9人	13人	10人	7人	10人
合格者数			11人	9人	13人	10人	7人	10人
うち追加合格者数			0人	0人	0人	0人	0人	0人
辞退者数			0人	0人	0人	0人	0人	0人
実人数		志願者数	11人	9人	13人	10人	7人	10人
		受験者数	11人	9人	13人	10人	7人	10人
		合格者数	11人	9人	13人	10人	7人	10人
		うち追加合格者数	0人	0人	0人	0人	0人	0人
		辞退者数	0人	0人	0人	0人	0人	0人
入学者数		10人	9人	13人	10人	4人	9人	
一般選抜		募集人数	29人	30人	30人	31人	29人	30人
		延べ人数	志願者数	322人	264人	263人	395人	431人
	受験者数		311人	250人	253人	391人	419人	325人
	合格者数		132人	149人	205人	174人	136人	159人
	うち追加合格者数		19人	9人	0人	0人	24人	10人
	辞退者数		1人	6人	1人	0人	0人	2人
	実人数	志願者数	177人	153人	150人	175人	181人	167人
		受験者数	169人	148人	145人	174人	178人	163人
		合格者数	87人	99人	119人	93人	77人	95人
		うち追加合格者数	12人	9人	0人	0人	12人	7人
		辞退者数	1人	6人	1人	0人	0人	2人
	入学者数	14人	16人	35人	28人	10人	21人	
	共通テスト利用入試	募集人数	4人	3人	3人	2人	2人	3人
		延べ人数	志願者数	105人	72人	88人	110人	122人
受験者数			102人	71人	88人	109人	122人	98人
合格者数			39人	57人	61人	66人	66人	58人
うち追加合格者数			0人	0人	0人	0人	0人	0人
辞退者数			0人	2人	0人	0人	0人	0人
実人数		志願者数	95人	67人	80人	104人	114人	92人
		受験者数	93人	66人	80人	103人	114人	91人
		合格者数	38人	52人	55人	63人	62人	54人
		うち追加合格者数	0人	0人	0人	0人	0人	0人
		辞退者数	0人	2人	0人	0人	0人	0人
入学者数		3人	2人	2人	0人	5人	2人	
その他の特別選抜		募集人数	0人	0人	0人	0人	0人	0人
		延べ人数	志願者数	3人	0人	2人	3人	1人
	受験者数		2人	0人	2人	2人	0人	1人
	合格者数		2人	0人	2人	2人	0人	1人
	うち追加合格者数		0人	0人	0人	0人	0人	0人
	辞退者数		0人	0人	0人	0人	0人	0人
	実人数	志願者数	3人	0人	2人	3人	1人	2人
		受験者数	2人	0人	2人	2人	0人	1人
		合格者数	2人	0人	2人	2人	0人	1人
		うち追加合格者数	0人	0人	0人	0人	0人	0人
		辞退者数	0人	0人	0人	0人	0人	0人
	入学者数	2人	0人	2人	0人	0人	1人	
	合計	募集人数	45人	45人	45人	45人	45人	45人
		延べ人数	志願者数	491人	389人	404人	556人	641人
受験者数			475人	371人	394人	549人	621人	482人
合格者数			199人	234人	301人	279人	259人	254人
うち追加合格者数			19人	9人	0人	0人	24人	10人
辞退者数			2人	8人	1人	0人	1人	2人
実人数		志願者数	336人	273人	283人	330人	361人	317人
		受験者数	324人	264人	278人	326人	354人	309人
		合格者数	153人	179人	209人	195人	186人	184人
		うち追加合格者数	12人	9人	0人	0人	12人	7人
		辞退者数	2人	8人	1人	0人	1人	2人
入学者数		41人	42人	65人	58人	44人	50人	

3. 入学定員充足率

	R2年度入学者	R3年度入学者	R4年度入学者	R5年度入学者	R6年度入学者	平均
入学定員	45人	45人	45人	45人	45人	45人
入学定員充足率	0.91	0.93	1.44	1.29	0.98	1.11
歩留率	0.21	0.18	0.22	0.21	0.17	0.20

（備考）特記事項がある場合は記載すること。

既設学科等の入学定員の充足状況（直近5年間）  
 大学学部学科等名：甲南大学グローバル教養学環

別紙2-15

（大学の学科、短大の専攻課程、高専の学科ごとに作成。大学院は作成不要。）

1. 各選抜方法の状況

		R2年度入学者	R3年度入学者	R4年度入学者	R5年度入学者	R6年度入学者	平均	
総合型選抜	募集人数					10人	10人	
	延べ人数	志願者数					108人	108人
		受験者数					95人	95人
		合格者数					21人	21人
		うち追加合格者数					0人	0人
		辞退者数					0人	0人
	実人数	志願者数					71人	71人
		受験者数					65人	65人
		合格者数					18人	18人
		うち追加合格者数					0人	0人
		辞退者数					0人	0人
	入学者数					7人	7人	
	学校推薦型選抜	募集人数					10人	10人
		延べ人数	志願者数					7人
受験者数							7人	7人
合格者数							7人	7人
うち追加合格者数							0人	0人
辞退者数							0人	0人
実人数		志願者数					7人	7人
		受験者数					7人	7人
		合格者数					7人	7人
		うち追加合格者数					0人	0人
		辞退者数					0人	0人
入学者数						7人	7人	
一般選抜		募集人数					5人	5人
		延べ人数	志願者数					55人
	受験者数						55人	55人
	合格者数						27人	27人
	うち追加合格者数						2人	2人
	辞退者数						0人	0人
	実人数	志願者数					40人	40人
		受験者数					40人	40人
		合格者数					23人	23人
		うち追加合格者数					2人	2人
		辞退者数					0人	0人
	入学者数					10人	10人	
	共通テスト利用入試	募集人数					0人	0人
		延べ人数	志願者数					0人
受験者数							0人	0人
合格者数							0人	0人
うち追加合格者数							0人	0人
辞退者数							0人	0人
実人数		志願者数					0人	0人
		受験者数					0人	0人
		合格者数					0人	0人
		うち追加合格者数					0人	0人
		辞退者数					0人	0人
入学者数						0人	0人	
その他の特別選抜		募集人数					0人	0人
		延べ人数	志願者数					0人
	受験者数						0人	0人
	合格者数						0人	0人
	うち追加合格者数						0人	0人
	辞退者数						0人	0人
	実人数	志願者数					0人	0人
		受験者数					0人	0人
		合格者数					0人	0人
		うち追加合格者数					0人	0人
		辞退者数					0人	0人
	入学者数					0人	0人	
	合計	募集人数					25人	25人
		延べ人数	志願者数					170人
受験者数							157人	157人
合格者数							55人	55人
うち追加合格者数							2人	2人
辞退者数							0人	0人
実人数		志願者数					118人	118人
		受験者数					112人	112人
		合格者数					48人	48人
		うち追加合格者数					2人	2人
		辞退者数					0人	0人
入学者数						24人	24人	

3. 入学定員充足率

	R2年度入学者	R3年度入学者	R4年度入学者	R5年度入学者	R6年度入学者	平均
入学定員					25人	25人
入学定員充足率					0.96	0.96
歩留率					0.44	0.44

（備考）特記事項がある場合は記載すること。

令和6年度開設のため、R6年度入学者のデータのみ記載

## 既設学科等の学生募集のためのPR活動の過去の実績

## ①募集を行った学科等名称及び取組の名称：甲南大学理工学部志望者層におけるオープンキャンパスへの参加状況

	R5年度入試	R6年度入試	取組概要と入学者数等に関する分析
参加者等総数(a)	1235人	1683人	<p>①取組概要 オープンキャンパスを開催し、当該学部を志望する受験者層に対して、該当学部またはそれに類する学びを紹介するイベントを実施している。イベントは下記を実施している。 ・学部説明会、・模擬講義、・体験型プログラム、・キャンパス見学、・教職員学生による個別相談等</p> <p>②過去の取組実績を踏まえた新設組織の入学者数の見込みに関する分析 ※入学率等を用いて、本取組に関する参加者等総数の見込みから予想される入学者の人数を分析してください。 R5・R6年度入試におけるオープンキャンパス参加者による入学者数の平均は約63名となっており、本入学者数は理工学部定員155名のうち、約41%を占めており、オープンキャンパス参加者以外も含めると十分に定員を充足できている。そのため、R8年度より理工学部定員が20名増加し、175名となることから、入学率が7.2%であるため、278名の受験対象者を、R5・R6年度の平均である847名に加えた1,125名をオープンキャンパスに呼び込むことで現状と同程度の定員充足状況を維持できる。 新設される環境・エネルギー工学科及び改組を行う宇宙理学・量子物理工学科、物質化学科に関する特設サイトの設置等によって2025年度のオープンキャンパスへの呼び込みや、PR活動を強化し、オープンキャンパスに参加する受験対象者数の増加にR5年度からR6年度にかけて実施した活動の強化と同程度以上に強化に取り組むことで、R5年度からR6年度にかけて増加した受験対象者数の260名と同程度以上の増加を見込んでいる。 また、オープンキャンパスにて特設コーナーを設け、PR活動を強化することで、受験率及び入学率においても向上も期待されることや、他のPR活動による入学者数の増加も見込めることから現状と同程度の定員充足状況は十分に維持できる見込みである。</p>
うち受験対象者数(b)	717人	977人	
うち受験者数(c)	269人	366人	
うち入学者数(d)	52人	70人	
(受験率 c/b)	37.5%	37.5%	
(入学率 d/b)	7.3%	7.2%	

## ②募集を行った学科等名称及び取組の名称：甲南大学理工学部志望者層における大学案内等の資料請求

	R5年度入試	R6年度入試	取組概要と入学者数等に関する分析
参加者等総数(a)	5877人	5063人	<p>①取組概要 当該学部を希望する受験生に対して、大学や学部の学び・特色を掲載した資料を送付し、イベント等への参加や出願を促進する。</p> <p>②過去の取組実績を踏まえた新設組織の入学者数の見込みに関する分析 ※入学率等を用いて、本取組に関する参加者等総数の見込みから予想される入学者の人数を分析してください。 R6年度はR5年度よりも減少したものの、新設される環境・エネルギー工学科及び改組を行う宇宙理学・量子物理工学科、物質化学科においては、リーフレットの制作や動画によるPR等も行い、資料請求者の増加に取り組むことで、R5・R6年度と同程度以上の見込みである。 定員20名の増加に関しては、上述の通りオープンキャンパスへの呼び込み強化による参加者の増加によって概ね充足できる見込みであることから、現状と同程度の定員充足状況を十分に維持できる見込みである。</p>
うち受験対象者数(b)	2880人	2481人	
うち受験者数(c)	113人	97人	
うち入学者数(d)	22人	19人	
(受験率 c/b)	3.9%	3.9%	
(入学率 d/b)	0.8%	0.8%	

## ③募集を行った学科等名称及び取組の名称：高校訪問ガイダンスによる大学（理工学部）の魅力を発信する。

	R5年度入試	R6年度入試	取組概要と入学者数等に関する分析
参加者等総数(a)	962人	980人	<p>①取組概要 高校訪問ガイダンスにより、大学の魅力や学べる分野の魅力を紹介し、出願を促進する。</p> <p>②過去の取組実績を踏まえた新設組織の入学者数の見込みに関する分析 ※入学率等を用いて、本取組に関する参加者等総数の見込みから予想される入学者の人数を分析してください。 R5・R6年度入試における高校訪問ガイダンスによる入学者数は同程度であり、新設される環境・エネルギー工学科及び改組を行う宇宙理学・量子物理工学科、物質化学科においては、リーフレットの制作や動画によるPR等も行い、同程度の訪問件数を維持することで現状と同程度の定員充足状況を維持できる見込みである。 また、リーフレットにもとづく魅力のPRや高校教員へのフォローを行うことにより、受験率や入学率の向上も期待される。 定員20名の増加に関しては、上述の通りオープンキャンパスへの呼び込み強化による参加者の増加によって概ね充足できる見込みであることから、現状と同程度の定員充足状況を十分に維持できる見込みである。</p>
うち受験対象者数(b)	510人	531人	
うち受験者数(c)	159人	165人	
うち入学者数(d)	31人	32人	
(受験率 c/b)	31.2%	31.1%	
(入学率 d/b)	6.1%	6.0%	

---

---

甲南大学 理工学部  
「環境・エネルギー工学科」(仮称)  
設置に関するニーズ調査  
結果報告書  
【高校生対象調査】

---

---

令和7年2月  
株式会社 進研アド

## 1. 調査目的

2026年4月開設予定の甲南大学 理工学部「環境・エネルギー工学科」「宇宙物理学・量子物理工学科」「物質化学科」(いずれも仮称)の設置構想に関して、高校生からの進学ニーズを把握する。

## 2. 調査概要

		高校生対象調査	
		調査①	調査②
調査対象		入学実績のある高校在籍者 (高校2年生)	オープンキャンパス等イベント 参加者 (高校2年生)
調査エリア		北海道、茨城県、栃木県、 埼玉県、東京都、神奈川県、 新潟県、石川県、福井県、 山梨県、長野県、岐阜県、 静岡県、愛知県、三重県、 滋賀県、京都府、大阪府、 兵庫県、奈良県、和歌山県、 鳥取県、岡山県、広島県、 山口県、徳島県、香川県、 愛媛県、高知県、福岡県、 大分県、鹿児島県	—  (オープンキャンパスなどにて 参加者に直接配布)
調査方法		高校留め置き調査	オープンキャンパスなどでの 配布・回収
調査 対象数	依頼数	30,760名(233校)	—
	有効 回収数	13,749名(180校) 有効回収率:44.7%	260名
調査時期		2024年9月9日(月)～ 2024年11月5日(火)	2024年8月2日(金)～ 2024年9月15日(日)
調査実施機関		株式会社 進研アド	

※重複してアンケートに回答していないかを聞く質問を設け、「同じアンケートに回答したことがある」と回答した人は集計から除外している。各調査回答者の重複はない。

## 3. 調査項目

### 高校生対象調査

- ・性別
- ・学年
- ・高校種別
- ・高校所在地
- ・所属クラス
- ・高校卒業後の希望進路
- ・志望する設置者
- ・興味のある学問分野
- ・甲南大学 理工学部「環境・エネルギー工学科」「宇宙理学・量子物理工学科」「物質化学科」の特色に対する魅力度
- ・甲南大学 理工学部「環境・エネルギー工学科」「宇宙理学・量子物理工学科」「物質化学科」への受験意向
- ・甲南大学 理工学部「環境・エネルギー工学科」「宇宙理学・量子物理工学科」「物質化学科」への入学意向
- ・アンケート回答の有無

## 入学意向調査 調査結果

※報告書内の表中の%の母数は、  
特に断りがない場合、回答者全体(14,009名)

## 回答者の属性

※本調査は、甲南大学 理工学部「環境・エネルギー工学科」「宇宙理学・量子物理工学科」「物質化学科」に対する需要を確認するための調査として設計。以下2種類の調査を実施して、合計14,009名から有効な回答を得た。

## ①高校留め置き調査

## ②オープンキャンパス等イベント調査

※各調査とも、重複してアンケートに回答していないかを聞く質問を設け、「同じアンケートに回答したことがある」と回答した人は集計から除外している。そのため、①高校留め置き調査、②オープンキャンパス等イベント調査で回答した高校生の中に回答者の重複はない。

- 調査対象者別の回答者数は、①高校留め置き調査が13,749名、②オープンキャンパス等イベント調査が260名である。回答者全体に占める割合は、①高校留め置き調査が98.1%、②オープンキャンパス等イベント調査が1.9%である。
- 回答者の性別は「男性」が57.1%、「女性」が40.6%である。
- 回答者の学年は「2年生」が100.0%である。
- 回答者の高校種別は、「国立」が0.6%、「公立」が43.8%、「私立」が55.4%である。
- 回答者の在籍高校所在地は、甲南大学の所在地である「兵庫県」が40.6%を占め、最も多い。次に「大阪府」が21.5%、「広島県」が6.3%と続く。
- 回答者の所属クラスは「理系クラス(理系コース)」が71.0%で最も多い。次に「文系クラス(文系コース)」が17.7%と続く。

## ■調査対象

上段：％ 下段：件数(名)	標本数	調査 高校 留め 置き	イキ オー ベン ト パン 調 査 等
全体	14,009	98.1 13,749	1.9 260

## ■性別

上段：％ 下段：件数(名)	標本数	男性	女性	回 答 し な い	無 回 答
全体	14,009	57.1 7,997	40.6 5,682	1.7 242	0.6 88

## ■学年

上段：％ 下段：件数(名)	標本数	1 年 生	2 年 生	3 年 生	無 回 答
全体	14,009	0.0 0	100.0 14,009	0.0 0	0.0 0

## ■高校種別

上段：％ 下段：件数(名)	標本数	国 立	公 立	私 立	無 回 答
全体	14,009	0.6 89	43.8 6,142	55.4 7,756	0.2 22

# 回答者の属性

## ■高校所在地

	標本数	北海道	茨城県	東京都	神奈川県	新潟県	石川県	福井県	山梨県	長野県	岐阜県
上段:% 下段:件数(名)											
全体	14,009	0.4 60	0.1 18	0.7 103	0.5 74	0.9 131	0.9 123	0.4 63	0.7 96	1.6 221	0.3 37

	標本数	静岡県	愛知県	滋賀県	京都府	大阪府	兵庫県	奈良県	和歌山県	岡山県	広島県
上段:% 下段:件数(名)											
全体	14,009	0.0 1	2.7 379	0.7 94	3.1 431	21.5 3,011	40.6 5,687	1.0 139	1.0 143	3.1 441	6.3 880

	標本数	山口県	徳島県	香川県	愛媛県	高知県	福岡県	鹿児島県	沖縄県	無回答
上段:% 下段:件数(名)										
全体	14,009	0.9 121	0.7 92	4.3 600	2.1 293	0.2 23	4.5 628	0.7 97	0.0 1	0.2 22

## ■所属クラス

	標本数	文系クラス (文系クラス)	理系クラス (理系クラス)	コース 選択はない	その他	無回答
上段:% 下段:件数(名)						
全体	14,009	17.7 2,481	71.0 9,946	4.9 690	3.4 482	2.9 410

## 高校卒業後の希望進路

- 回答者のうち、今後「大学」に進学することを検討・希望している人は92.1%。次いで「専門学校」に進学が10.0%と続く。「短期大学」に進学は2.6%、「専門職大学」に進学は2.7%、「専門職短期大学」に進学は0.5%である。
- 高校卒業後の希望進路として「大学」「短期大学」「専門職大学」「専門職短期大学」のいずれかを選択した人に、設置者ごとの進学希望を複数回答で聴取した。その結果、甲南大学の該当する「私立」への進学を希望する人は58.9%、「国立」が55.6%、「公立」が41.9%であった。

### ■高校卒業後の進路

Q1. あなたは、卒業後の進路をどのように考えていますか。  
現在検討している進路すべてに○をつけてください。(いくつでも)

	標本数	大学	短期大学	専門職大学	専門職短期大学	専門学校	就職	その他	無回答
上段:% 下段:件数(名)									
全体	14,009	92.1 12,904	2.6 366	2.7 382	0.5 65	10.0 1,397	3.6 501	1.3 176	0.2 25

※「大学」「短期大学」「専門職大学」「専門職短期大学」のいずれかを選択した13,103名を抽出

### ■高校卒業後の進路(設置者別)

Q2. Q1で①～④を選択した方に質問です。(※Q1で①～④を選択しなかった方は、Q3に進んでください。)  
志望する大学等の設置者の希望を選択してください。  
現在検討している(希望している)設置者すべてに○をつけてください。(いくつでも)

	標本数	私立	国立	公立	無回答
上段:% 下段:件数(名)					
全体	13,103	58.9 7,723	55.6 7,279	41.9 5,493	0.5 66

※%の母数は、Q1で「大学」「短期大学」「専門職大学」「専門職短期大学」のいずれかを選択した13,103名

## 興味のある学問分野

- 回答者の興味のある学問分野を複数回答で聴取したところ、理工学部「環境・エネルギー工学科」の学びと関連する学問分野は以下の通り。

物理学(天文学を除く):10.9%

地学:3.5%

化学:10.7%

応用化学:7.7%

物理工学:14.7%

環境工学:8.5%

エネルギー工学:8.3%

- 回答者のうち、私立大学進学希望者に限定すると、理工学部「環境・エネルギー工学科」の学びと関連する興味のある学問分野は以下の通り。

物理学(天文学を除く):10.1%

地学:3.2%

化学:9.7%

応用化学:6.9%

物理工学:13.8%

環境工学:8.2%

エネルギー工学:7.8%

### <私立大学進学希望者>

- ① Q1で卒業後の進路として「大学」を希望。
- ② Q2で「私立」への進学を希望。

## ■興味のある学問分野

Q3. ここからは**全員**にお聞きます。

あなたは、どのような学問分野に興味がありますか。以下の項目から、高校を卒業後、学びたいと考えている興味のある学問分野すべてに○をつけてください。(いくつでも)(現時点で進学を希望されていない方も、進学する場合を想像してお答えください。)

	標本数	(物理学を除く) 天文学	天文学	地学	化学	応用化学	物理工学	環境工学	エネルギー工学	その他工学 (土木建築工学など)
上段:% 下段:件数(名)										
全体	14,009	10.9 1,533	8.6 1,205	3.5 491	10.7 1,495	7.7 1,077	14.7 2,057	8.5 1,188	8.3 1,164	11.7 1,637

	標本数	(その他理学 ・数学・生物学など)	人文科学 (文学・哲学など)	社会科学 (法学・経済学など)	農学(農学・林学・ 水産学など)	保健(医学・薬学・ 看護学など)	その他	わからない	無回答
上段:% 下段:件数(名)									
全体	14,009	11.7 1,634	7.6 1,058	11.6 1,631	9.2 1,287	26.6 3,728	20.3 2,850	9.1 1,270	0.4 50

### <私立大学進学希望者ベース>

	標本数	(物理学を除く) 天文学	天文学	地学	化学	応用化学	物理工学	環境工学	エネルギー工学	その他工学 (土木建築工学など)
上段:% 下段:件数(名)										
私立大学 進学希望者	7,573	10.1 765	8.1 612	3.2 246	9.7 731	6.9 522	13.8 1,042	8.2 618	7.8 592	11.6 879

	標本数	(その他理学 ・数学・生物学など)	人文科学 (文学・哲学など)	社会科学 (法学・経済学など)	農学(農学・林学・ 水産学など)	保健(医学・薬学・ 看護学など)	その他	わからない	無回答
上段:% 下段:件数(名)									
私立大学 進学希望者	7,573	11.2 847	9.2 698	14.9 1,131	7.8 593	26.1 1,976	21.7 1,647	9.5 723	0.2 14

※%の母数は、私立大学進学希望者(7,573名)

# 甲南大学 理工学部「環境・エネルギー工 学科」への受験・入学意向

---

※ここからは、下記の①～③の条件すべてに合致する回答者を、  
甲南大学 理工学部「環境・エネルギー工学科」のターゲット層と定義し、分析を行う。

- ① Q1で卒業後の進路として「大学」を希望。
- ② Q2で「私立」への進学を希望。
- ③ Q3で、理工学部「環境・エネルギー工学科」の学びと関連する学問分野への  
興味あり。  
(物理学(天文学を除く)、地学、化学、応用化学、物理工学、環境工学、  
エネルギー工学のいずれかに興味あり)

# 甲南大学 理工学部「環境・エネルギー工学科」クロス集計結果

## 甲南大学 理工学部「環境・エネルギー工学科」クロス集計結果

### ■ 甲南大学 理工学部「環境・エネルギー工学科」クロス集計結果

Q5. 甲南大学 理工学部「環境・エネルギー工学科」「宇宙理学・量子物理工学科」「物質化学科」が開設された場合、受験を希望しますか。それぞれの学科について、次から1つずつ選択してください。


※1～3の学科の中に、第一志望・第二志望がある場合は、いずれか1つに絞ってください。

1～3の学科すべてを①もしくは②と回答することはできません。

Q6. Q5で①～③(受験する)を選択した学科についてお答えください。

甲南大学 理工学部「環境・エネルギー工学科」「宇宙理学・量子物理工学科」「物質化学科」を受験して合格した場合、入学を希望しますか。それぞれの学科について、次から1つずつ選択してください。

※1～3の2つ以上の学科を①と回答することはできません。

回答者数 (合計)	Q1 卒業後の進路	Q2 進学希望の 大学設置者	Q3 興味のある 学問分野	Q5 新設組織の 受験希望有無	Q6 合格した場合の 入学希望有無
14,009名	うち、	うち、	うち、	うち、	うち、
	①大学 に進学 12,904名 (92.1%)	①私立 7,573名 (54.1%)	①物理学(天 文学を除く) ③地学 ④化学 ⑤応用化学 ⑥物理学 ⑦環境工学 ⑧エネルギー 工学 を選択 2,290名 (16.3%) ※新設組織に 該当する 学問分野 いずれかを 選択した者 のみ記載	①第一志望として 受験する 221名 (1.6%)	①入学する 157名 (1.1%)
					②志望順位が 上位の他の志望校 が不合格の場合に 入学する 57名 (0.4%)
				③入学しない 6名 (0.0%)	
②第二志望として 受験する 184名 (1.3%)	①入学する 13名 (0.1%)				
	②志望順位が 上位の他の志望校 が不合格の場合に 入学する 150名 (1.1%)				
③第三志望以降 として受験する 430名 (3.1%)	③入学しない 10名 (0.1%)				
	①入学する 4名 (0.0%)				
②志望順位が 上位の他の志望校 が不合格の場合に 入学する 317名 (2.3%)					
③入学しない 90名 (0.6%)					
④受験しない					
					 入学見込者※ 157名

※%の母数は、回答者全体(14,009名)

※「入学見込者」=ターゲット層のうち、Q5で理工学部「環境・エネルギー工学科」を「第一志望として受験する」かつQ6で「入学する」と回答した人

# 甲南大学 理工学部「環境・エネルギー工学科」の特色に対する魅力度

## 甲南大学 理工学部「環境・エネルギー工学科」の特色に対する魅力度

### 【理工学部「環境・エネルギー工学科」ターゲット層】

下記の①～③の条件すべてに合致する回答者: 2,290名(回答者全体の16.3%)

- ① Q1で卒業後の進路として「大学」を希望。
- ② Q2で「私立」への進学を希望。
- ③ Q3で、理工学部「環境・エネルギー工学科」の学びと関連する学問分野への興味あり。  
(物理学(天文学を除く)、地学、化学、応用化学、物理工学、環境工学、エネルギー工学のいずれかに興味あり)



- ターゲット層における理工学部の特色に対する魅力度(※)は、「A. 神戸都市部の総合大学で、少人数教育による手厚い指導が受けられる。」の85.0%である。
- ターゲット層における「環境・エネルギー工学科」の特色に対する魅力度は、2つの項目どちらも7割を超える。各特色については以下のとおり。
  - 「B. グリーン関連産業で活躍する研究者・技術者となるため、化学・物理・地学の基礎知識と環境・資源・エネルギー分野の専門知識を習得できる。」の魅力度は77.2%、「C. 企業と連携したPBL型科目により論理的思考力を養い、現場で活躍するために必要な課題を解決する実践力を身につけられる。」の魅力度は79.0%である。
- 同様に、ターゲット層のうち、「第一志望として受験する」かつ「入学する」と回答した人(第一志望者)における理工学部の「特色A」に対する魅力度は、92.4%である。「環境・エネルギー工学科」の「特色B」に対する魅力度は94.3%、「特色C」に対する魅力度は93.6%である。

※魅力度＝「とても魅力を感じる」「ある程度魅力を感じる」と回答した人の合計値

# 甲南大学 理工学部「環境・エネルギー工学科」の特色に対する魅力度

## ■甲南大学 理工学部「環境・エネルギー工学科」の特色に対する魅力度

Q4. 甲南大学 理工学部「環境・エネルギー工学科」「宇宙理学・量子物理工学科」「物質化学科」には、以下のような特色があります。それぞれの特色について、あなたはどの程度魅力を感じますか。  
(それぞれ、あてはまる番号1つに○をつけてください。)

特色A. (理工学部共通の特色) 神戸都市部の総合大学で、少人数教育による手厚い指導が受けられる。

特色B. グリーン関連産業で活躍する研究者・技術者となるため、化学・物理・地学の基礎知識と環境・資源・エネルギー分野の専門知識を習得できる。

特色C. 企業と連携したPBL型科目により論理的思考力を養い、現場で活躍するために必要な課題を解決する実践力を身につけられる。

上段: % 下段: 件数(名)	標本数	特色A	特色B	特色C
ターゲット層	2,290	85.0 1,946	77.2 1,767	79.0 1,808
第一志望者	157	92.4 145	94.3 148	93.6 147

※第一志望者:

ターゲット層(大学進学希望×私立×関連学問分野興味あり)該当者のうち、甲南大学理工学部「環境・エネルギー工学科」を「第一志望として受験する」かつ「入学する」と回答した人

甲南大学 理工学部「環境・エネルギー工学科」・「宇宙理学・量子理工学科」・「物質化学科」  
 (いずれも仮称、設置構想中)に関するニーズ調査

調査① 入学実績のある高校在籍者調査対象数 (233校)

<選定方法>

- ① 2023年度と2024年年度の公募制を含む年内入試受験者の高校は必ず対象校とする。
- ② 2025年度指定校に選定した高校は必ず対象校とする。
- ③ ①と②以外で2023年度と2024年度の入試において受験実績はあるが合格者0名の高校を対象校に含む。

都道府県	高等学校
北海道	旭川実業高等学校
北海道	クラーク記念国際高等学校
茨城県	茨城県立神栖高等学校
栃木県	足利大学附属高等学校
栃木県	白鷗大学足利高等学校
埼玉県	叡明高等学校
東京都	東京都立大泉高等学校
東京都	帝京高等学校
神奈川県	鎌倉学園高等学校
新潟県	新潟第一高等学校
新潟県	東京学館新潟高等学校
石川県	金沢高等学校
福井県	北陸高等学校
山梨県	山梨県立甲府昭和高等学校
長野県	長野日本大学高等学校
長野県	つくば開成学園高等学校
岐阜県	中京高等学校
静岡県	星陵高等学校
愛知県	愛知県立一宮興道高等学校
愛知県	愛知高等学校
愛知県	愛知工業大学名電高等学校
愛知県	清林館高等学校
三重県	高田高等学校
滋賀県	滋賀県立玉川高等学校
滋賀県	光泉カトリック高等学校
京都府	京都府立西乙訓高等学校
京都府	東山高等学校
京都府	京都両洋高等学校
大阪府	大阪府立桜塚高等学校
大阪府	大阪府立豊島高等学校
大阪府	大阪府立茨木西高等学校
大阪府	大阪府立摂津高等学校
大阪府	大阪府立市岡高等学校
大阪府	大阪府立交野高等学校
大阪府	大阪府立布施高等学校
大阪府	大阪府立花園高等学校
大阪府	大阪府立富田林高等学校

都道府県	高等学校
大阪府	大阪府立泉北高等学校
大阪府	大阪府立金岡高等学校
大阪府	大阪府立東高等学校
大阪府	大阪府立いちりつ高等学校
大阪府	大阪府立桜和高等学校
大阪府	大阪府立都島工業高等学校
大阪府	大阪府立北千里高等学校
大阪府	大阪府立狭山高等学校
大阪府	大阪府立北かわち阜が丘高等学校
大阪府	大阪夕陽丘学園高等学校
大阪府	大商学園高等学校
大阪府	大阪学芸高等学校
大阪府	好文学園女子高等学校
大阪府	初芝立命館高等学校
大阪府	明星高等学校
大阪府	桃山学院高等学校
大阪府	上宮高等学校
大阪府	浪速高等学校
大阪府	大阪高等学校
大阪府	昇陽高等学校
大阪府	大阪女学院高等学校
大阪府	大谷高等学校
大阪府	四天王寺高等学校
大阪府	羽衣学園高等学校
大阪府	四條畷学園高等学校
大阪府	箕面学園高等学校
大阪府	箕面自由学園高等学校
大阪府	常翔学園高等学校
大阪府	大阪産業大学附属高等学校
大阪府	阪南大学高等学校
大阪府	大阪学院大学高等学校
大阪府	常翔啓光学園高等学校
大阪府	早稲田摂陵高等学校
大阪府	向陽台高等学校
大阪府	アサンブション国際高等学校
大阪府	清教学園高等学校
大阪府	追手門学院高等学校

都道府県	高等学校
大阪府	帝塚山学院泉ヶ丘高等学校
大阪府	東海大学付属大阪仰星高等学校
大阪府	大阪青凌高等学校
大阪府	初芝富田林高等学校
大阪府	大阪桐蔭高等学校
大阪府	ルネサンス大阪高等学校
大阪府	四天王寺東高等学校
兵庫県	兵庫県立御影高等学校
兵庫県	兵庫県立北須磨高等学校
兵庫県	兵庫県立神戸北高等学校
兵庫県	兵庫県立神戸甲北高等学校
兵庫県	兵庫県立舞子高等学校
兵庫県	兵庫県立東灘高等学校
兵庫県	兵庫県立伊川谷高等学校
兵庫県	兵庫県立西宮高等学校
兵庫県	兵庫県立鳴尾高等学校
兵庫県	兵庫県立西宮南高等学校
兵庫県	兵庫県立芦屋高等学校
兵庫県	兵庫県立尼崎北高等学校
兵庫県	兵庫県立尼崎西高等学校
兵庫県	兵庫県立尼崎小田高等学校
兵庫県	兵庫県立伊丹北高等学校
兵庫県	兵庫県立宝塚東高等学校
兵庫県	兵庫県立川西緑台高等学校
兵庫県	兵庫県立有馬高等学校
兵庫県	兵庫県立篠山鳳鳴高等学校
兵庫県	兵庫県立明石高等学校
兵庫県	兵庫県立明石南高等学校
兵庫県	兵庫県立明石北高等学校
兵庫県	兵庫県立明石西高等学校
兵庫県	兵庫県立高砂高等学校
兵庫県	兵庫県立西脇高等学校
兵庫県	兵庫県立社高等学校
兵庫県	兵庫県立三木高等学校
兵庫県	兵庫県立西脇工業高等学校
兵庫県	兵庫県立姫路南高等学校
兵庫県	兵庫県立福崎高等学校
兵庫県	兵庫県立香寺高等学校
兵庫県	兵庫県立龍野高等学校
兵庫県	兵庫県立赤穂高等学校

都道府県	高等学校
兵庫県	兵庫県立太子高等学校
兵庫県	兵庫県立豊岡高等学校
兵庫県	兵庫県立八鹿高等学校
兵庫県	兵庫県立洲本高等学校
兵庫県	兵庫県立津名高等学校
兵庫県	兵庫県立西宮今津高等学校
兵庫県	兵庫県立宝塚西高等学校
兵庫県	兵庫県立相生高等学校
兵庫県	兵庫県立東播磨高等学校
兵庫県	神戸市立葺合高等学校
兵庫県	西宮市立西宮高等学校
兵庫県	西宮市立西宮東高等学校
兵庫県	尼崎市立尼崎高等学校
兵庫県	伊丹市立伊丹高等学校
兵庫県	姫路市立姫路高等学校
兵庫県	姫路市立琴丘高等学校
兵庫県	姫路市立飾磨高等学校
兵庫県	兵庫県立須磨東高等学校
兵庫県	兵庫県立伊丹西高等学校
兵庫県	兵庫県立網干高等学校
兵庫県	兵庫県立明石清水高等学校
兵庫県	兵庫県立高砂南高等学校
兵庫県	兵庫県立三木北高等学校
兵庫県	兵庫県立須磨友が丘高等学校
兵庫県	兵庫県立西宮甲山高等学校
兵庫県	兵庫県立川西北陵高等学校
兵庫県	兵庫県立加古川南高等学校
兵庫県	兵庫県立神戸高塚高等学校
兵庫県	兵庫県立明石城西高等学校
兵庫県	兵庫県立播磨南高等学校
兵庫県	兵庫県立宝塚北高等学校
兵庫県	兵庫県立姫路飾西高等学校
兵庫県	兵庫県立伊川谷北高等学校
兵庫県	兵庫県立三田西陵高等学校
兵庫県	兵庫県立大学附属高等学校
兵庫県	神戸市立六甲アイランド高等学校
兵庫県	兵庫県立三田祥雲館高等学校
兵庫県	神戸市立科学技術高等学校
兵庫県	兵庫県立神戸鈴蘭台高等学校
兵庫県	神戸市立須磨翔風高等学校

都道府県	高等学校
兵庫県	尼崎市立尼崎双星高等学校
兵庫県	甲南高等学校
兵庫県	甲南女子高等学校
兵庫県	神戸龍谷高等学校
兵庫県	神港学園高等学校
兵庫県	神戸山手女子高等学校
兵庫県	親和女子高等学校
兵庫県	神戸学院大学附属高等学校
兵庫県	彩星工科高等学校
兵庫県	神戸野田高等学校
兵庫県	育英高等学校
兵庫県	滝川高等学校
兵庫県	愛徳学園高等学校
兵庫県	雲雀丘学園高等学校
兵庫県	報徳学園高等学校
兵庫県	仁川学院高等学校
兵庫県	三田松聖高等学校
兵庫県	白陵高等学校
兵庫県	賢明女子学院高等学校
兵庫県	淳心学院高等学校
兵庫県	東洋大学附属姫路高等学校
兵庫県	滝川第二高等学校
兵庫県	第一学院高等学校養父校
奈良県	奈良県立橿原高等学校
奈良県	奈良女子高等学校
和歌山県	和歌山県立新宮高等学校
和歌山県	開智高等学校
鳥取県	鳥取城北高等学校
岡山県	岡山県立岡山芳泉高等学校
岡山県	岡山県立津山東高等学校
岡山県	岡山県立玉島高等学校
岡山県	岡山県立高梁高等学校
岡山県	岡山県立岡山一宮高等学校
岡山県	就実高等学校
岡山県	明誠学院高等学校
岡山県	岡山学芸館高等学校
岡山県	岡山白陵高等学校
岡山県	岡山高等学校
広島県	広島県立広島観音高等学校
広島県	広島県立海田高等学校

都道府県	高等学校
広島県	広島県立呉三津田高等学校
広島県	広島県立尾道北高等学校
広島県	広島県立神辺旭高等学校
広島県	広島市立沼田高等学校
広島県	安田女子高等学校
広島県	広島修道大学ひろしま協創高等学校
広島県	広島新庄高等学校
広島県	広島城北高等学校
広島県	呉港高等学校
広島県	武田高等学校
広島県	近畿大学附属広島高等学校東広島校
広島県	呉青山高等学校
山口県	山口県立下関西高等学校
山口県	聖光高等学校
山口県	高川学園高等学校
徳島県	徳島県立城南高等学校
徳島県	徳島県立富岡東高等学校
徳島県	徳島県立川島高等学校
香川県	香川県立高松商業高等学校
香川県	香川県立坂出高等学校
香川県	香川県立丸亀城西高等学校
香川県	香川県立善通寺第一高等学校
香川県	香川県立高松西高等学校
香川県	香川県立高松桜井高等学校
香川県	高松中央高等学校
香川県	大手前高松高等学校
香川県	香川誠陵高等学校
愛媛県	愛媛大学附属高等学校
愛媛県	愛媛県立川之江高等学校
愛媛県	愛媛県立今治北高等学校
愛媛県	新田高等学校
高知県	高知県立安芸高等学校
福岡県	福岡大学附属大濠高等学校
福岡県	西南学院高等学校
福岡県	筑陽学園高等学校
福岡県	福岡舞鶴高等学校
福岡県	自由ヶ丘高等学校
大分県	岩田高等学校
鹿児島県	鹿児島実業高等学校



◆甲南大学 理工学部「環境・エネルギー工学科」「宇宙理学・量子物理工学科」「物質化学科」についてお聞きします。

甲南大学では、現在高校2年生のみなさんが大学生となる2026年(令和8年)4月に、新しく理工学部「環境・エネルギー工学科」「宇宙理学・量子物理工学科」「物質化学科」を設置することを構想しています。

※ ここからは、アンケートに同封している資料を見てからお答えください ※

**Q4** 甲南大学 理工学部「環境・エネルギー工学科」「宇宙理学・量子物理工学科」「物質化学科」には、以下のような特色があります。それぞれの特色について、あなたはどの程度魅力を感じますか。  
(それぞれ、あてはまる番号1つに○をつけてください。)

		とても魅力を感じる	ある程度魅力を感じる	あまり魅力を感じない	まったく魅力を感じない
例	○○である	⇒ ①	⇒ ○	⇒ ③	⇒ ④
各学科の特色	理工学部共通の特色 A. 神戸都市部の総合大学で、少人数教育による手厚い指導が受けられる。	⇒ ①	⇒ ②	⇒ ③	⇒ ④
	環境・エネルギー工学科 B. グリーン関連産業で活躍する研究者・技術者となるため、化学・物理・地学の基礎知識と環境・資源・エネルギー分野の専門知識を習得できる。 C. 企業と連携したPBL型科目により論理的思考力を養い、現場で活躍するために必要な課題を解決する実践力を身につけられる。	⇒ ①	⇒ ②	⇒ ③	⇒ ④
		⇒ ①	⇒ ②	⇒ ③	⇒ ④
	宇宙理学・量子物理工学科 D. 「天文学入門」などの基礎科目が充実し、豊富な実験を通して宇宙・量子技術をスムーズに体得できる学びのカリキュラムが用意されている。 E. 将来、様々な分野で活躍できる人材となるために、天文学から量子技術まで幅広い知識や実験技術を習得できる。	⇒ ①	⇒ ②	⇒ ③	⇒ ④
		⇒ ①	⇒ ②	⇒ ③	⇒ ④
	物質化学科 F. 将来、物質と化学の関わる幅広い仕事に就くために必要な化学と応用化学の知識・実験技術を習得できる。 G. 生活や社会を豊かにする次世代新素材や先端化学技術の研究を通じて化学の課題解決能力と実践力を習得できる。	⇒ ①	⇒ ②	⇒ ③	⇒ ④
		⇒ ①	⇒ ②	⇒ ③	⇒ ④

**Q5** 甲南大学 理工学部「環境・エネルギー工学科」「宇宙理学・量子物理工学科」「物質化学科」が開設された場合、受験を希望しますか。それぞれの学科について、次から1つずつ選択してください。  
※1～3の学科の中に、第一志望・第二志望がある場合は、いずれか1つに絞ってください。  
1～3の学科すべてを①もしくは②と回答することはできません。

		第一志望として受験する	第二志望として受験する	第三志望以降として受験する	受験しない
1	環境・エネルギー工学科	⇒ ①	⇒ ②	⇒ ③	⇒ ④
2	宇宙理学・量子物理工学科	⇒ ①	⇒ ②	⇒ ③	⇒ ④
3	物質化学科	⇒ ①	⇒ ②	⇒ ③	⇒ ④

**Q6** Q5で①～③(受験する)を選択した学科についてお答えください。  
甲南大学 理工学部「環境・エネルギー工学科」「宇宙理学・量子物理工学科」「物質化学科」を受験して合格した場合、入学を希望しますか。それぞれの学科について、次から1つずつ選択してください。  
※1～3の2つ以上の学科を①と回答することはできません。

		入学する	志望順位が上位の他の志望校が不合格の場合に入学する	入学しない
1	環境・エネルギー工学科	⇒ ①	⇒ ②	⇒ ③
2	宇宙理学・量子物理工学科	⇒ ①	⇒ ②	⇒ ③
3	物質化学科	⇒ ①	⇒ ②	⇒ ③

**Q7** 最後に全員にお聞きします。  
あなたは、過去に甲南大学の本アンケートと同じ内容のアンケートに、回答したことがありますか。  
① 同じアンケートに回答したことはない      ② 同じアンケートに回答したことがある

進め、限らない可能性のために。

# 理工学部

## 2026年4月 学科新設・改組 予定 (設置構想中)

誕生

科学で持続可能な地球の未来を創る

### 環境・エネルギー工学科

入学定員  
40名

Renewal

「宇宙」「量子技術」を探究

### 宇宙理学・量子物理工学科

入学定員  
45名

Renewal

物質化学で未来を拓く

### 物質化学科

入学定員  
45名

※記載の内容は現在計画中の内容であり、変更する場合があります。

# 理学の探究と工学の応用で、 これからの未来をつくる。



## 今、理工学が注目される理由とは？

### 企業からも注目される、理学と工学の融合。

大きく変化する今後の社会に必要とされているのが、「課題解決」の力。  
基礎研究で本質を探究する理学と、技術を活用し、より良い社会をつくる工学の両方の  
視点をあわせ持つ、広く深い課題解決力のある人材が求められています。



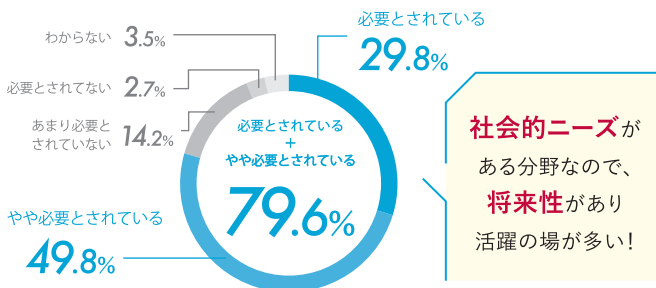
課題解決能力をもつ人材へ

#### DATA

例えば環境・エネルギー工学科では…

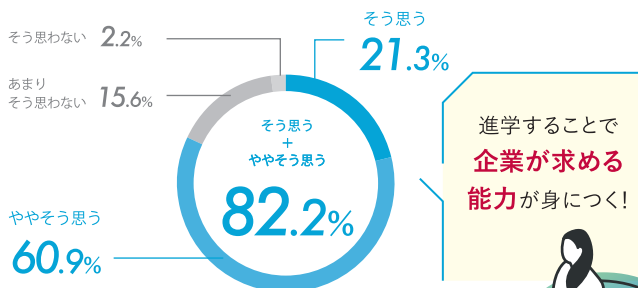
調査対象者：環境・エネルギー関連製品製造企業勤務者 出典：甲南大学「事前マーケティング調査」2024年

**Q1** 貴社が今後事業・業務を行う上で、このような「**マテリアル革新力**」\*を備えた人材は、どの程度必要とされていますか？



\*「マテリアル革新力」とは、経済と環境の好循環を同時に創出し、グリーン社会を実現するために、革新的なイノベーションをもたらすマテリアルを開発できる力です。

**Q2** 企業で**実践的**に活躍できる力が身につくそうですか？



## 2026年、甲南大学の理系が進化する

### Type 1

持続可能で  
グリーンな未来を実現したい！

# グリーン社会 # エネルギー材料  
# 環境科学 # 地球科学

環境・エネルギー  
工学科\*

※設置構想中

あなたは何を探究する？

理工学部の新しい

### 3つの学び

### Type 2

宇宙や量子の  
不思議を探究したい！

# 宇宙・量子技術 # AI技術  
# 半導体工学 # 素粒子・原子核

宇宙理学・  
量子物理工学科\*

※物理学科を改組 設置構想中

### Type 3

社会を豊かにする  
新素材を開発したい！

# 次世代新素材 # 基礎・応用化学  
# 分子・物質デザイン # 先端化学技術

物質化学科\*

※機能分子化学科を改組 設置構想中

大学院へのステップアップで  
さらに深く学ぶ。

とことん研究をして、  
地域・世界で活躍する理系人材へ！

■自然科学研究科

物理学専攻 / 化学専攻 / 生物学専攻

New 環境・エネルギー工学専攻\*

※設置構想中

！  
学びについて、  
詳しく見てみよう！

Check!

※記載の内容は現在計画中の内容であり、変更する場合があります。

(定員:40名)

※設置構想中

### こんな人におすすめ

- ▶ エネルギーや環境の問題を解決したい!
- ▶ SDGsなど環境にかかわる取り組みに興味がある!
- ▶ 社会に貢献度の高い仕事がしたい!

#グリーン社会

#エネルギー材料

#環境科学

#地球科学

## エネルギー・資源・環境の科学で

### グリーンな未来を切り拓く。

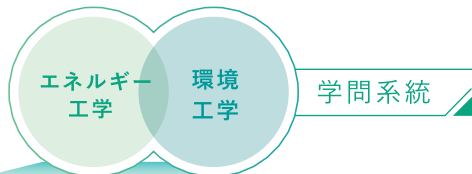
次世代につなぐグリーン社会の実現に貢献する人材をめざして、必要な化学・物理・地学の基礎を学び、エネルギーや資源、環境などの科学を探究します。

### 身につくチカラ

化学・物理・地学の基礎知識とグリーン関連産業で活躍するために必要な専門知識・実践力

### Pickup 研究分野

- 次世代バッテリー
- 水素エネルギー
- 環境の変遷
- 環境の測定・評価
- 先進の太陽電池
- 資源リサイクル
- 未利用資源の有効活用



## 学びの POINT

### 1 課題解決に必要な基礎知識の学び

現代社会が抱えるさまざまな課題の中でも、エネルギー・資源・環境にかかわる課題に取り組むうえで必要な基礎知識である化学・物理・地学をしっかりと学びます。

### 2 グリーン関連産業で求められる専門知識の修得

成長が期待されるグリーン関連産業で活躍するために必要なエネルギー・資源・環境分野の専門知識を修得します。また、大学院に進学してより深く学ぶことで、より高度な研究力・技術力を身につけます。

### 3 現場を体感できる課題解決型科目(PBL科目)

本学卒業生が勤務する企業や、本学と共同研究を実施している企業、地元企業などと連携したPBL科目を設置。現場で活用できる実践力を身につけます。

### 育てる人材像

専門的な知識・技術と確かな実践力をあわせ持ち、グリーン社会に貢献できる人材へ。

グリーン社会の実現に貢献するエネルギー、資源および環境に関連する産業において、技術者・研究者として他者と協力しながら先導的な役割を担える人材を育成します。

### ▶ めざせる進路・業界

環境・エネルギー関連産業(バッテリー、太陽電池、自動車、半導体、材料開発) / 理工系業界(理科教育、知的財産・特許、エネルギーマネジメント、環境分析) / 大学院進学(研究・技術開発職への道)

### ▶ 取得可能な資格・免許

甲種危険物取扱者 / 中学校・高等学校教諭一種免許(理科)

宇宙物理学・量子物理工学科 ※

(定員:45名)

※物理学科を改組  
設置構想中

こんな人におすすめ

- ▶宇宙や量子の不思議に興味がある!
- ▶新しい工学分野にチャレンジしたい!
- ▶将来は幅広い分野で仕事がしたい!

#宇宙・量子技術

#半導体工学

#AI 技術

#素粒子・原子核

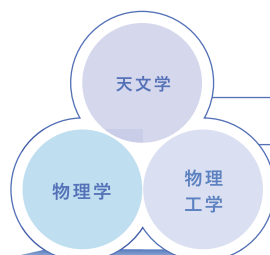
宇宙や不思議への好奇心が

次世代工学の未来を創る。

宇宙観測や量子コンピュータは、次世代の科学・工学を支えると注目されている分野です。新しい理工学分野の第一線を担う、専門知識と実験技術を学びます。

身につくチカラ

物理を基礎に、さまざまな分野を横断しながら専門的な知識・技術と論理的な思考能力を身につける



Pickup 研究分野

- 天体物理学  宇宙量子物理
- エキゾチック核  X線・ガンマ線天文
- 原子核物理  理論天文学
- 半導体工学  光物性工学
- 量子物性理論  量子マテリアル
- 光・量子エレクトロニクス
- スピンエレクトロニクス

学びの  
POINT

1 基礎から応用へスムーズにつながる安心のカリキュラム

低学年次から「天文学入門」や「量子論入門」などの基礎科目が充実。高校物理から宇宙や量子技術の学びへと、ステップアップするカリキュラムが用意されています。

2 理工学の理解を深める  
少人数編成の実験科目

教科書に登場する基礎的な実験から、宇宙線の観測や超伝導の実験など、専門性の高い実験へとステップアップ。物理の具体的なイメージを養いながら、実験技術を身につけます。

3 世界トップレベルの研究で  
なりたい未来の自分を発見

教員によるマンツーマン指導のもと、最先端の研究で専門性を深め、幅広い分野で活躍できる人材をめざします。また、大学院への進学で、憧れの研究プロジェクトに参加することもできます。

育てる  
人材像

物理の素養と量子技術の専門性を活かし、幅広い分野で活躍できる応用力の高い人材へ。

専門的な知識と量子技術を持つ技術者として、宇宙産業や半導体産業に加え、通信・医療・交通・金融など、理工系の枠を超えた幅広い分野で活躍できる人材を育成します。

▶ めざせる進路・業界

国公立大学大学院、本学大学院/  
電気系・材料系メーカー/その他の幅広い業種(AI・IT、通信、医療、交通、金融など)/  
中学・高等学校 教員(理科)/博物館学芸員

▶ 取得可能な資格・免許

中学校・高等学校教諭一種免許(理科)/博物館学芸員

物質化学科

※

(定員:45名)

※機能分子化学科を改組  
設置構想中

こんな人におすすめ

- ▶ 将来は化学にまつわる仕事をしたい!
- ▶ 暮らしを支えるものづくりがしたい!
- ▶ 化学の知識と技術を極めたい!

#次世代新素材

#先端化学技術

#分子・物質デザイン

#基礎・応用化学

「物質」の可能性を探求し、

生活と社会を豊かにする。

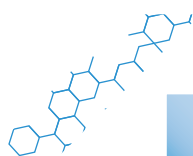
次の世代の豊かな暮らしを支える「ものづくり」のために、「物質化学」のあらゆる問題に対応できる知識と技術を、理学と工学の垣根を越えて学びます。

身につくチカラ

物質にまつわるさまざまな化学的知識・技術と他者と協働するコミュニケーション能力を身につける

Pickup 研究分野

- 無機化学  有機化学
- 物理化学  分析化学  材料化学
- 次世代新素材創成
- 先端化学技術
- 分子・物質デザイン
- 分子機能探索
- 物質機能評価



化学

応用化学

学問系統

学びの  
POINT

1

さまざまな方向から「物質」を探究

まずは無機化学、有機化学、物理化学、分析化学、材料化学の各分野の基礎をしっかりと学びます。その上でそれぞれの視点から「物質」の本質に迫ります。

2

未来を支える「物質」と「技術」の創造・開発に挑戦

身につけた化学の知識と技術を土台として、多彩な機能をもつ「物質」の創造と、それらの構造を理解し、その機能を最大限に引き出すための「技術」の開発に取り組みます。

3

興味に合わせて主体的に学べるカリキュラム

自分の興味に合った分野をとことん追求し、その道のプロフェッショナルをめざします。また大学院でのより深い学びを通し、高度専門職業人としての高いスキルと倫理観を身につけます。

育てる  
人材像

確かな化学力を身につけ、あらゆる理工系化学分野で活躍できる人材へ。

物質に関する専門知識・技術を化学と応用化学の両面で身につけ、化学に関わるあらゆる理工系分野で活躍できる人材を育成します。

▶ めざせる進路・業界

化学業界(化粧品、色材、繊維、半導体材料、新素材・先端化学技術開発) / 理工系業界(理科教育、知的財産・特許、化学物質管理、環境測定) / 大学院進学(研究・技術開発職への道)

▶ 取得可能な資格・免許

毒物劇物取扱責任者 / 甲種危険物取扱者 / 中学校・高等学校教諭一種免許(理科)

## 理工学部 アドミッション・ポリシー

理工学部では、自然科学に関する基礎的な素養と各学科の専門分野の基本的な知識・技能を有し、事象の中から問題を発見し論理的に考察することで、自ら問題解決を図る意志と能力、さらには他者と協調・協働する能力を有した人材を養成するため、下記の能力・資質・意欲をもつ学生を求めます。

### 環境・エネルギー工学科<sup>※</sup>

※設置構想中

- 環境・エネルギー工学科で学ぶ専門知識や技能を修得するため、高等学校または相当する教育機関において、理科・数学・外国語を中心とした幅広く基礎的な学力を身につけている。
- 環境・エネルギー工学科の教育目標を理解して勉学に励み、環境・エネルギー工学科の専門的な知識や技能、効果的なプレゼンテーション能力を、主体性をもって身につけることができる。
- 環境・エネルギー工学科で専門知識や技能及び優れた協調性とコミュニケーション能力を修得し、科学技術を基盤とした現代社会の発展に貢献する意欲をもっている。

### 物質化学科<sup>※</sup>

※機能分子化学科を改組 設置構想中

- 物質化学科で学ぶ専門的な知識や技能を修得するため、高等学校または相当する教育機関において、理科・数学・外国語を中心とした幅広く基礎的な学力を身につけている。
- 物質化学科の教育目標を理解して勉学に励み、化学および関連分野に関する専門的な知識や技能、効果的な発表能力を、主体性をもって身につけることができる。
- 物質化学科での学びを通して論理的思考力を養い、高度な専門知識やコミュニケーション能力に基づく問題解決力を活かして現代社会の発展に貢献する意欲をもっている。

### 宇宙理学・量子物理工学科<sup>※</sup>

※物理学科を改組 設置構想中

- 宇宙理学・量子物理工学科で学ぶ専門知識や技能を修得するため、高等学校または相当する教育機関において、理科・数学・外国語を中心とした幅広く基礎的な学力を身につけている。
- 宇宙理学・量子物理工学科の教育目標を理解して勉学に励み、宇宙理学・量子物理工学科の専門的な知識や技能、効果的なプレゼンテーション能力を、主体性をもって身につけることができる。
- 宇宙理学・量子物理工学科で専門知識や技能および優れた協調性とコミュニケーション能力を修得し、科学技術を基盤とした現代社会の発展に貢献する意欲をもっている。

## 学費等納付金 (2026年度予定)

理工学部		環境・エネルギー工学科 宇宙理学・量子物理工学科 物質化学科
入学金		250,000円
授業料 <sup>※</sup>	初年度(年間)	1,321,000円
	2年次以降(年間)	1,570,000円
初年度納付金		1,571,000円
4年間の総合計額		6,281,000円

※このほかに実験費・実習費・諸費を徴収。

## 類似する大学・学部・学科

### 環境・エネルギー工学科

- 大阪工業大学 工学部 環境工学科
- 公立鳥取環境大学 環境学部 環境学科
- 大阪大学 工学部 環境・エネルギー工学科
- 関西学院大学 生命環境学部 環境応用化学科
- 近畿大学 理工学部 エネルギー物質学科

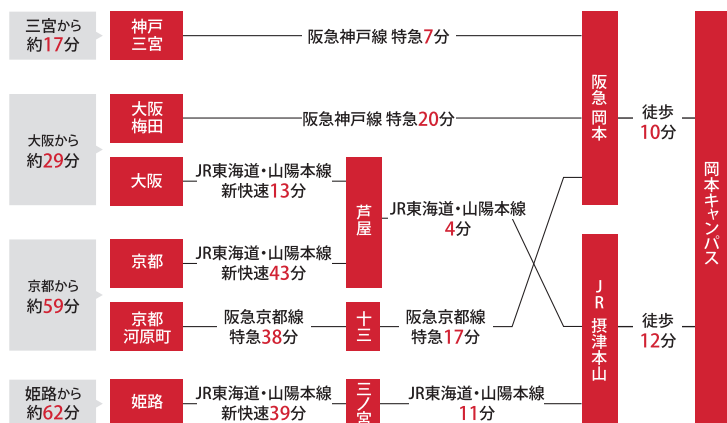
### 宇宙理学・量子物理工学科

- 関西大学 システム理工学部 物理・応用物理学科
- 京都産業大学 理学部 宇宙物理・気象学科
- 関西学院大学 理学部 物理・宇宙学科
- 兵庫県立大学 理学部 物質科学科
- 近畿大学 理工学部 理学科 物理学コース

### 物質化学科

- 兵庫県立大学 理学部 物質科学科
- 島根大学 総合理工学部 物質化学科
- 関西学院大学 理学部 化学科
- 大阪工業大学 工学部 応用化学科
- 近畿大学 理工学部 理学科 化学コース

## ACCESS (主要駅から岡本キャンパスまでの所要時間)



**甲南大学**

<https://www.konan-u.ac.jp/>

アドミッションセンター  
TEL 078-435-2319 (直通)  
〒658-8501  
兵庫県神戸市東灘区岡本8-9-1

## 理系の学生が学び・憩い・交流する拠点、 進化型理系の未来がここに。



[パースイメージ図] 構想中のため、今後情報が変更になる可能性があります。

岡本キャンパス (西・北 校舎エリア) **2027年、新理系棟 竣工予定**

甲南大学 理工学部  
新設・改組についてもっと知る

Check!  
甲南大学の理系が進化する  
進化型理系 特設サイト

社会のニーズに応え、  
新設・改組でさらに進化する  
甲南大学 理工学部の  
学びについてもっと知ろう!



甲南大学の理系を  
探求する

Check!  
高校生向け  
理系3学部 特設サイト

社会課題から学びを  
探求する「Mission」や  
在校生のインタビューから  
理系の学びを探究しよう!



---

---

甲南大学 工学部  
「環境・エネルギー工学科」(仮称)  
設置に関するニーズ調査  
結果報告書  
【企業対象調査】

---

---

令和7年1月  
株式会社 進研アド

## 1. 調査目的

2026年4月開設予定の甲南大学 理工学部「環境・エネルギー工学科」「宇宙理学・量子物理工学科」「物質化学科」(いずれも仮称)設置構想に関して、企業からの採用ニーズを把握する。

## 2. 調査概要

		企業対象調査
調査対象		企業の採用担当者
調査エリア		北海道、山形県、栃木県、群馬県、埼玉県、千葉県、東京都、神奈川県、新潟県、富山県、石川県、福井県、長野県、岐阜県、静岡県、愛知県、三重県、滋賀県、京都府、大阪府、兵庫県、奈良県、和歌山県、鳥取県、岡山県、広島県、山口県、徳島県、香川県、愛媛県、福岡県、佐賀県、熊本県、宮崎県
調査方法		郵送調査
調査対象数	依頼数	1,189企業
	回収数(回収率)	293企業(24.6%)
調査時期		2024年9月9日(月)～2024年10月11日(金)
調査実施機関		株式会社 進研アド

## 3. 調査項目

企業対象調査
<ul style="list-style-type: none"> <li>・ 人事採用への関与度</li> <li>・ 本社(本部)所在地</li> <li>・ 業種</li> <li>・ 正規社員の従業員数</li> <li>・ 正規社員の平均採用人数</li> <li>・ 本年度の採用予定数</li> <li>・ 採用したい学問分野</li> <li>・ 甲南大学 理工学部「環境・エネルギー工学科」「宇宙理学・量子物理工学科」「物質化学科」の特色に対する魅力度</li> <li>・ 甲南大学 理工学部「環境・エネルギー工学科」「宇宙理学・量子物理工学科」「物質化学科」の社会的必要性</li> <li>・ 甲南大学 理工学部「環境・エネルギー工学科」「宇宙理学・量子物理工学科」「物質化学科」卒業生に対する採用意向</li> <li>・ 甲南大学 理工学部「環境・エネルギー工学科」「宇宙理学・量子物理工学科」「物質化学科」卒業生に対する毎年の採用想定人数</li> </ul>

## 採用意向調査 調査結果

※報告書内の表中の%の母数は、  
特に断りがない場合、回答企業全体(293企業)

## 回答企業(回答者)の属性

※本調査は、甲南大学 理工学部「環境・エネルギー工学科」「宇宙理学・量子物理工学科」「物質化学科」に対する人材需要を確認するための調査として設計。甲南大学の卒業生就職先として想定される企業の人事関連業務に携わっている人を対象に調査を実施し、293企業から回答を得た。

- 回答者の人事採用への関与度を聞いたところ、「採用の決裁権があり、選考にかかわっている」人は21.5%、「採用の決裁権はないが、選考にかかわっている」人が71.0%と、採用や選考に関わっている人事担当者から意見を聴取できていると考えられる。
- 回答企業の本社(本部)所在地は、「大阪府」が34.5%と最も多い。次いで「東京都」が26.3%、甲南大学の本部所在地である「兵庫県」が22.9%と続く。
- 回答企業の業種としては「製造業」が52.2%で最も多い。次いで「卸売・小売業」が19.8%、「情報通信業」が12.6%と続く。
- 回答企業の正規社員の従業員数は、「100名～500名未満」が50.9%と最も多い。次いで「500名～1,000名未満」が18.8%、「1,000名～5,000名未満」が16.7%と続く。100名以上の比較的規模が大きい企業が9割以上を占める。

## 回答企業の採用状況(過去3か年平均)／ 本年度の採用予定数／採用したい学問分野

- 回答企業の平均的な正規社員の採用人数は「5名～10名未満」が24.9%と最も多く、次いで「1名～5名未満」が17.7%、「10名～20名未満」が17.1%と続く。毎年正規社員を採用している企業がほとんどである。
- 回答企業の本年度の採用予定数は、「昨年度並み」が66.9%と最も多く、次いで「増やす」が28.0%である。回答企業の多くで昨年以上の採用が予定されている模様である。
- 回答企業の採用したい学問分野を複数回答で聞いたところ、理工学部「環境・エネルギー工学科」の学びと関連する学問分野は以下の通り。

物理学(天文学を除く):19.1%

地学:2.7%

化学:33.4%

応用化学:30.0%

物理工学:29.7%

環境工学:23.2%

エネルギー工学:23.9%

# 回答企業(回答者)の属性、採用状況等

## ■人事採用への関与度

Q7. アンケートにお答えいただいている方の、人事採用への関与度をお教えてください。  
(あてはまる番号1つに○)

上段: % 下段: 件数(企業)	標本数	かあり、採用の決裁権がある	かなわつ、採用の決裁権がある	提意見する立場にある	かかわるには直接情報や	無回答
全体	293	21.5 63	71.0 208	6.5 19	1.0 3	

## ■本社(本部)所在地

Q1. 貴社・貴団体の本社(本部)所在地について、都道府県名をお教えてください。

上段: % 下段: 件数(企業)	標本数	埼玉県	千葉県	東京都	神奈川県	富山県	石川県	福井県	岐阜県	静岡県	愛知県	滋賀県	京都府
全体	293	0.7 2	0.7 2	26.3 77	3.1 9	0.7 2	0.3 1	0.3 1	0.3 1	0.3 1	2.4 7	0.7 2	2.4 7

上段: % 下段: 件数(企業)	標本数	大阪府	兵庫県	和歌山県	鳥取県	岡山県	広島県	山口県	香川県	愛媛県	福岡県	無回答
全体	293	34.5 101	22.9 67	0.3 1	0.3 1	1.0 3	0.7 2	0.3 1	0.7 2	0.3 1	0.3 1	0.3 1

## ■業種

Q2. 貴社・貴団体の業種について、ご回答ください。(あてはまる番号1つに○)

上段: % 下段: 件数(企業)	標本数	製造業	水道業	電気・ガス・熱供給	情報通信業	鉱業・林・漁	建設業	運輸業	卸売・小売業	金融・保険業
全体	293	52.2 153	1.4 4	12.6 37	0.0 0	6.5 19	0.0 0	19.8 58	0.0 0	

上段: % 下段: 件数(企業)	標本数	不動産業	宿泊業・飲食店	医療・福祉	複合サービス	サービス業	公務	その他	無回答
全体	293	0.0 0	0.0 0	0.3 1	0.7 2	3.8 11	0.0 0	2.7 8	0.0 0

# 回答企業(回答者)の属性、採用状況等

## ■正規社員の従業員数

Q3. 貴社・貴団体の従業員数(正規社員)について、ご回答ください。(あてはまる番号1つに○)

	標本数	50名未満	50名以上 100名未満	100名以上 500名未満	500名以上 1,000名未満	1,000名以上 5,000名未満	5,000名以上 10,000名未満	10,000名以上	無回答
上段:% 下段:件数(企業)									
全体	293	2.4 7	6.5 19	50.9 149	18.8 55	16.7 49	4.8 14	0.0 0	

## ■正規社員の平均採用人数

Q4. 貴社・貴団体の過去3か年の平均的な正規社員の採用数について、お教えください。  
(あてはまる番号1つに○)

	標本数	0名	1名未満	1名以上 5名未満	2名以上 10名未満	3名以上 20名未満	5名以上 30名未満	10名以上 50名未満	100名以上	無回答
上段:% 下段:件数(企業)										
全体	293	0.3 1	17.7 52	24.9 73	17.1 50	12.6 37	9.2 27	8.2 24	9.9 29	0.0 0

## ■本年度の採用予定数

Q5. 貴社・貴団体の本年度の採用予定数は、昨年度と比較していかがですか。(あてはまる番号1つに○)

	標本数	増やす	昨年度並み	減らす	未定	無回答
上段:% 下段:件数(企業)						
全体	293	28.0 82	66.9 196	1.7 5	3.4 10	0.0 0

## ■採用したい学問分野

Q6. 貴社・貴団体では、今後、大学でどのような学問分野を学んだ人物を採用したいとお考えですか。  
(あてはまる番号すべてに○)

	標本数	物理学 (天文学を除く)	天文学	地学	化学	応用化学	物理工学	環境工学	エネルギー工学	その他工学 (土木建築工学など)
上段: % 下段: 件数(企業)										
全体	293	19.1 56	2.0 6	2.7 8	33.4 98	30.0 88	29.7 87	23.2 68	23.9 70	19.5 57

	標本数	その他理学 (数学・生物学など)	人文科学 (文学・史学・哲学など)	社会科学 (法学・経済学など)	農学(農学・林学・水産学など)	保健(医学・薬学・看護学など)	その他	学んだ分野には こだわらない	無回答
上段: % 下段: 件数(企業)									
全体	293	14.0 41	8.5 25	15.7 46	9.9 29	5.1 15	8.9 26	44.4 130	0.3 1

# 甲南大学 理工学部「環境・エネルギー工学科」 の特色に対する魅力度

## 甲南大学 理工学部「環境・エネルギー工学科」 の特色に対する魅力度

「環境・エネルギー工学科」の特色に対する魅力度(※)は、以下のとおり。

- 「A. 〈理工学部共通の特色〉「なぜ？」と感じた物事を分析・考察し、結論を導き出すという科学する力を育てる。」の魅力度は98.0%である。
- 「B. 〈環境・エネルギー工学科〉社会的貢献度が高いグリーン関連産業で将来活躍するために必要な化学・物理・地学の基礎知識と環境・資源・エネルギー分野の専門知識を習得できる。」の魅力度は86.3%である。
- 「C. 〈環境・エネルギー工学科〉本学卒業生が勤務する企業、本学と共同研究を実施している企業や地元企業等と連携したPBL科目を設置して、現場で活用できる実践力を身につける。」の魅力度は85.7%である。

※魅力度＝「とても魅力を感じる」「ある程度魅力を感じる」と回答した企業の合計値

# 甲南大学 理工学部「環境・エネルギー工学科」 の特色に対する魅力度

## ■甲南大学 理工学部「環境・エネルギー工学科」の特色に対する魅力度

Q8. 甲南大学 理工学部「環境・エネルギー工学科」「宇宙理学・量子物理工学科」「物質化学科」には、以下のような特色があります。  
貴社・貴団体(ご回答者)にとって、これらの特色はそれぞれの程度魅力に感じますか。  
(それぞれ、あてはまる番号1つに○)

特色A. 〈理工学部共通の特色〉「なぜ？」と感じた物事を分析・考察し、結論を導き出すという科学する力を育てる。

特色B. 〈環境・エネルギー工学科〉社会的貢献度が高いグリーン関連産業で将来活躍するために必要な化学・物理・地学の基礎知識と環境・資源・エネルギー分野の専門知識を習得できる。

特色C. 〈環境・エネルギー工学科〉本学卒業生が勤務する企業、本学と共同研究を実施している企業や地元企業等と連携したPBL科目を設置して、現場で活用できる実践力を身につける。

		標 本 数	魅 と 力 を 感 じ る	魅 あ る 程 度 を 感 じ る	魅 あ ま り を 感 じ な い	魅 ま つ た く を 感 じ な い	魅 力 度 (※)	無 回 答
上段:% 下段:件数(企業)								
理工学部 共通	特色A	293	68.9	29.0	1.0	0.0	98.0	1.0
			202	85	3	0	287	3
エ ネ 環 学 ル 境 科 ギ ー	特色B	293	29.7	56.7	12.6	1.0	86.3	0.0
			87	166	37	3	253	0
	特色C	293	30.4	55.3	13.3	1.0	85.7	0.0
			89	162	39	3	251	0

※魅力度＝「とても魅力を感じる」「ある程度魅力を感じる」と回答した企業の合計値

※魅力度は、件数をもとに%を算出し、小数点第二位を四捨五入しているため、「とても魅力を感じる」と「ある程度魅力を感じる」の合計値と必ずしも一致しない

**甲南大学 理工学部「環境・エネルギー工学科」の社会的必要性**

- 理工学部「環境・エネルギー工学科」について「必要だと思う」と回答した企業は98.0% (287企業) であり、多くの企業がこれからの社会にとって必要な学部・学科と捉えていることがうかがえる。

**甲南大学 理工学部「環境・エネルギー工学科」  
卒業生の採用意向/毎年の採用想定人数**

- 理工学部「環境・エネルギー工学科」卒業生を「採用したいと思う」と回答した企業は87.7% (257企業) であり、予定している入学定員40名を上回る数の採用意向がみられた。
- 理工学部「環境・エネルギー工学科」卒業生を「採用したいと思う」と回答した企業へ、理工学部「環境・エネルギー工学科」卒業生の採用を毎年何名程度想定しているか聞いたところ、採用想定人数の合計は**399名**で、予定している入学定員数を大きく上回っている。

このことから、安定した人材需要があることがうかがえる。

# 甲南大学 理工学部「環境・エネルギー工学科」 の社会的必要性/採用意向/採用想定人数

## ■甲南大学 理工学部「環境・エネルギー工学科」の社会的必要性

Q9. 貴社・貴団体(ご回答者)は、甲南大学 理工学部「環境・エネルギー工学科」「宇宙理学・量子物理工学科」「物質化学科」は、これからの社会にとって必要だと思われませんか。  
(それぞれ、あてはまる番号1つに○)

上段: % 下段: 件数(企業)	標本数	必要だと思 う	必要だと思 わない	無回答
全体	293	98.0 287	1.4 4	0.7 2

## ■甲南大学 理工学部「環境・エネルギー工学科」卒業生に対する採用意向

Q10. 貴社・貴団体(ご回答者)では、甲南大学 理工学部「環境・エネルギー工学科」「宇宙理学・量子物理工学科」「物質化学科」を卒業した学生について、採用したいと思われませんか。  
(それぞれ、あてはまる番号1つに○)

上段: % 下段: 件数(企業)	標本数	採用したいと思 う	採用したいと思 わない	無回答
全体	293	87.7 257	10.9 32	1.4 4



「採用したいと思う」と答えた257企業のみ抽出

## ■甲南大学 理工学部「環境・エネルギー工学科」卒業生に対する毎年の採用想定人数

Q11. Q10でいずれかの学科の卒業生を「1. 採用したいと思う」と回答された方におたずねします。  
「1. 採用したいと思う」と回答された学科を卒業した学生について、採用を考える場合、毎年何名程度の採用を想定されますか。(それぞれ、あてはまる番号1つに○)

標本数	単位	1名	2名	3名	4名	5名 ~ 9名	10名 以上	
		%	70.4%	17.5%	4.7%	1.2%	3.1%	1.6%
全体	257	企業数	181	45	12	3	8	4
		名	181	90	36	12	40	40

計	お示	毎
(※	よし	年
)	びた	の
	採	採
	用	用
	企	企
	業	業
	数	数
	・	・
	計	計
	人	人
	数	数
	・	・
	人	人
	数	数
	を	を
⇒	253	
	399	

※%の母数は、理工学部「環境・エネルギー工学科」卒業生を「採用したいと思う」と回答した企業(257企業)

※ 毎年の採用想定人数・計 「5名~9名」=5名、「10名以上」=10名 を代入し合計値を算出

甲南大学 理工学部  
「環境・エネルギー工学科」「宇宙理学・量子物理工学科」  
「物質化学科」(いずれも仮称、設置構想中)に関するアンケート

※ 以下で記載のある、甲南大学 理工学部「環境・エネルギー工学科」「宇宙理学・量子物理工学科」「物質化学科」は、いずれも仮称、設置構想中です。

甲南大学では2026年(令和8年)4月より、理工学部「環境・エネルギー工学科」「宇宙理学・量子物理工学科」「物質化学科」を新設することを構想しています。  
このアンケートは採用ご担当者の皆様からご意向をお伺いし、より充実した大学や学部・学科にするための参考資料とさせていただきます。  
このアンケートで得られた情報や回答内容は、上記の目的のための統計資料としてのみ活用し、個人を特定することは一切ありません。  
つきましては、ぜひアンケートへのご協力をお願いいたします。

※ このアンケートや同封した資料に記載されている、理工学部「環境・エネルギー工学科」「宇宙理学・量子物理工学科」「物質化学科」に関する事項は、すべて予定であり内容が変更になる可能性があります。

はじめに、貴社・貴団体についてお伺いいたします。

Q1. 貴社・貴団体の本社(本部)所在地について、都道府県名をお教えてください。

本社(本部)所在地

都・道・府・県 ←1つに○

Q2. 貴社・貴団体の業種について、ご回答ください。(あてはまる番号1つに○)

- |             |                  |              |
|-------------|------------------|--------------|
| 1. 製造業      | 2. 電気・ガス・熱供給・水道業 | 3. 情報通信業     |
| 4. 農・林・漁・鉱業 | 5. 建設業           | 6. 運輸業       |
| 7. 卸売・小売業   | 8. 金融・保険業        | 9. 不動産業      |
| 10. 飲食店・宿泊業 | 11. 医療・福祉        | 12. 複合サービス事業 |
| 13. サービス業   | 14. 公務           | 15. その他      |

Q3. 貴社・貴団体の従業員数(正規社員)について、ご回答ください。(あてはまる番号1つに○)

- |                  |                    |                |
|------------------|--------------------|----------------|
| 1. 50名未満         | 2. 50名～100名未満      | 3. 100名～500名未満 |
| 4. 500名～1,000名未満 | 5. 1,000名～5,000名未満 | 6. 5,000名以上    |

Q4. 貴社・貴団体の過去3か年の平均的な正規社員の採用数について、お教えてください。

(あてはまる番号1つに○)

- |               |              |              |
|---------------|--------------|--------------|
| 1. 0名         | 2. 1名～5名未満   | 3. 5名～10名未満  |
| 4. 10名～20名未満  | 5. 20名～30名未満 | 6. 30名～50名未満 |
| 7. 50名～100名未満 | 8. 100名以上    |              |

Q5. 貴社・貴団体の本年度の採用予定数は、昨年度と比較していかがですか。(あてはまる番号1つに○)

- |        |          |
|--------|----------|
| 1. 増やす | 2. 昨年度並み |
| 3. 減らす | 4. 未定    |

裏面へ続く→

# 調査票

Q6. 貴社・貴団体では、今後、大学でどのような学問分野を学んだ人物を採用したいとお考えですか。

(あてはまる番号すべてに○)

- |                     |                      |                    |
|---------------------|----------------------|--------------------|
| 1. 物理学(天文学を除く)      | 2. 天文学               | 3. 地学              |
| 4. 化学               | 5. 応用化学              | 6. 物理工学            |
| 7. 環境工学             | 8. エネルギー工学           | 9. その他工学(土木建築工学など) |
| 10. その他理学(数学・生物学など) | 11. 人文科学(文学・史学・哲学など) | 12. 社会科学(法学・経済学など) |
| 13. 農学(農学・林学・水産学など) | 14. 保健(医学・薬学・看護学など)  | 15. その他            |
| 16. 学んだ分野にはこだわらない   |                      |                    |

Q7. アンケートにお答えいただいている方の、人事採用への関与度をお教えてください。

(あてはまる番号1つに○)

- 採用の決裁権があり、選考にかかわっている
- 採用の決裁権はないが、選考にかかわっている
- 採用時には直接かかわらず、情報や意見を収集、提供する立場にある

甲南大学では、2026年(令和8年)4月に、新しく、  
理工学部「環境・エネルギー工学科」「宇宙理学・量子物理工学科」「物質化学科」を  
設置することを構想しています。

※ ここからは、アンケートに同封している資料をご覧くださいの上でお答えください ※

Q8. 甲南大学 理工学部「環境・エネルギー工学科」「宇宙理学・量子物理工学科」「物質化学科」には、

以下のような特色があります。

貴社・貴団体(ご回答者)にとって、これらの特色はそれぞれどの程度魅力に感じますか。

(それぞれ、あてはまる番号1つに○)

		とても 魅力を 感じる	ある程度 魅力を 感じる	あまり 魅力を 感じない	まったく 魅力を 感じない	
例. ○○である。		1	2	3	4	
理工学部 共通の特色	A. 「なぜ？」と感じた物事を分析・考察し、結論を導き出すという 科学する力を育てる。	1	2	3	4	
各学 科の 特色	環境・ エネルギー 工学科	B. 社会的貢献度が高いグリーン関連産業で将来活躍するために 必要な化学・物理・地学の基礎知識と環境・資源・エネルギー 分野の専門知識を習得できる。	1	2	3	4
	C. 本学卒業生が勤務する企業、本学と共同研究を実施している 企業や地元企業等と連携した PBL 科目を設置して、現場で活 用できる実践力を身につける。	1	2	3	4	
	宇宙理学・ 量子物理 工学科	D. 将来、様々な分野で活躍できる人材となるために、物理学を基 礎として天文学から量子技術まで幅広い知識や実験技術を習 得できる。	1	2	3	4
	E. 物理学、宇宙理学、量子物理工学の専門知識の修得を通し て、社会で役立つ問題発見能力や論理的思考法・手法を身に つけることができる。	1	2	3	4	
物質 化学科	F. 将来、物質と化学の関わる幅広い仕事に就くために必要な化 学と応用化学の知識・実験技術を習得できる。	1	2	3	4	
	G. 新たな機能材料を開発し、またその構造や機能を評価する研 究を通じて、課題解決能力と実践力を身につけることができ る。	1	2	3	4	

右面へ続く→

# 調査票

- Q9. 貴社・貴団体(ご回答者)は、甲南大学 理工学部「環境・エネルギー工学科」「宇宙理学・量子物理工学科」「物質化学科」は、これからの社会にとって必要だと思われますか。  
(それぞれ、あてはまる番号1つに○)

			1.必要だと思う	2.必要だと思わない
理 工 学 部	環境・エネルギー工学科	→	1	2
	宇宙理学・量子物理工学科	→	1	2
	物質化学科	→	1	2

- Q10. 貴社・貴団体(ご回答者)では、甲南大学 理工学部「環境・エネルギー工学科」「宇宙理学・量子物理工学科」「物質化学科」を卒業した学生について、採用したいと思われますか。  
(それぞれ、あてはまる番号1つに○)

			1.採用したいと思う	2.採用したいと思わない
理 工 学 部	環境・エネルギー工学科	→	1	2
	宇宙理学・量子物理工学科	→	1	2
	物質化学科	→	1	2

- Q11. Q10でいずれかの学科の卒業生を「1. 採用したいと思う」と回答された方におたずねします。  
「1. 採用したいと思う」と回答された学科を卒業した学生について、採用を考える場合、  
毎年何名程度の採用を想定されますか。(それぞれ、あてはまる番号1つに○)

			1名	2名	3名	4名	5名 ～9名	10名 以上
理 工 学 部	環境・エネルギー工学科	→	1	2	3	4	5	6
	宇宙理学・量子物理工学科	→	1	2	3	4	5	6
	物質化学科	→	1	2	3	4	5	6

～質問は以上です。ご協力ありがとうございました。～